

# PROFIL DES COMMISSAIRES ÉLUS

lors des élections scolaires de novembre 2007



La Fédération  
des commissions  
scolaires  
du Québec

## TABLE DES MATIÈRES

---

<b>PRÉAMBULE</b> .....	3
------------------------	---

### **PROFIL DES COMMISSAIRES ÉLUS**

Postes de commissaire : répartition des femmes et des hommes .....	7
Postes à la présidence : répartition des femmes et des hommes .....	7
Commissaires élus ayant un ou des enfants à l'école .....	8
Catégories d'âge .....	8
Niveau de scolarité .....	9
Occupation .....	9
Nombre d'années d'expérience à titre de commissaire élu .....	10
Nombre d'heures par mois vouées à la fonction de commissaire .....	10
Raisons pour se présenter comme commissaire .....	11
Expérience au sein d'organismes où siègent des parents .....	12



## PRÉAMBULE

---

Le présent *Profil des commissaires* trace le portrait des commissaires élus lors des dernières élections scolaires tenues en novembre 2007. Il a été réalisé à partir, d'une part, de données statistiques obtenues lors des élections et, d'autre part, des résultats d'un questionnaire adressé par la Fédération des commissions scolaires du Québec à l'ensemble des commissaires élus des commissions scolaires francophones.

Le réseau des 60 commissions scolaires francophones comprend 1 144 commissaires élus au suffrage universel. De ce nombre, 806 commissaires (soit 70 %) ont retourné le questionnaire.

Ce profil fait ressortir un ensemble de caractéristiques des commissaires élus, quels que soient leur lieu de provenance, leur origine ethnique, leur catégorie d'âge, leur occupation, qu'ils aient ou non des enfants d'âge scolaire. Ces caractéristiques démontrent le grand engagement que les commissaires manifestent à l'égard des jeunes ainsi que leur dévouement sans compter à leur éducation.

Cet engagement pour l'éducation des enfants est bien ancré non seulement chez les commissaires élus qui ont des enfants à l'école, mais aussi chez des personnes de toutes origines qui, pour différentes raisons, veulent contribuer au développement de nos écoles publiques.

Les réponses au questionnaire ont permis également de relever la généreuse contribution de nombreux commissaires qui, devenus grands-parents, poursuivent ainsi leur engagement, étant animés de la volonté d'offrir aux enfants en général et à leurs petits-enfants en particulier les meilleurs services éducatifs possible.



## PROFIL DES COMMISSAIRES ÉLUS

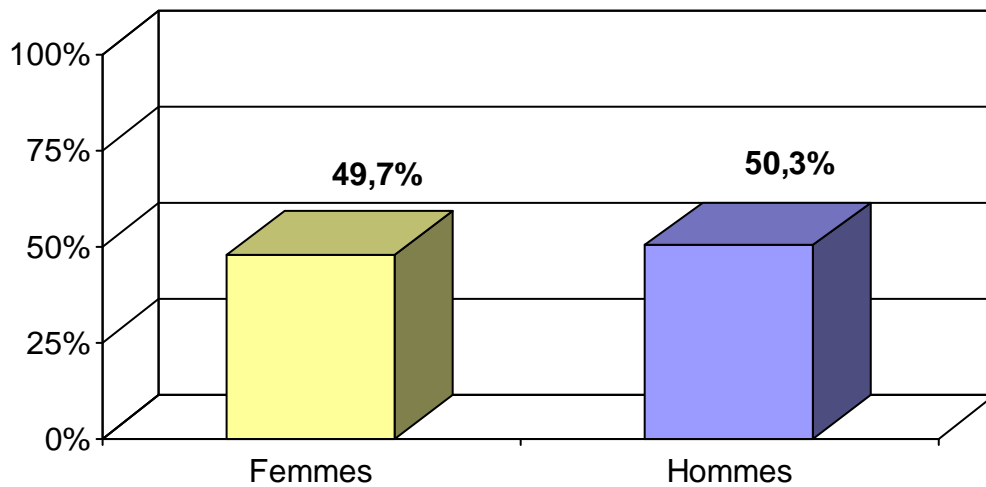




## **POSTES DE COMMISSAIRE : RÉPARTITION DES FEMMES ET DES HOMMES**

---

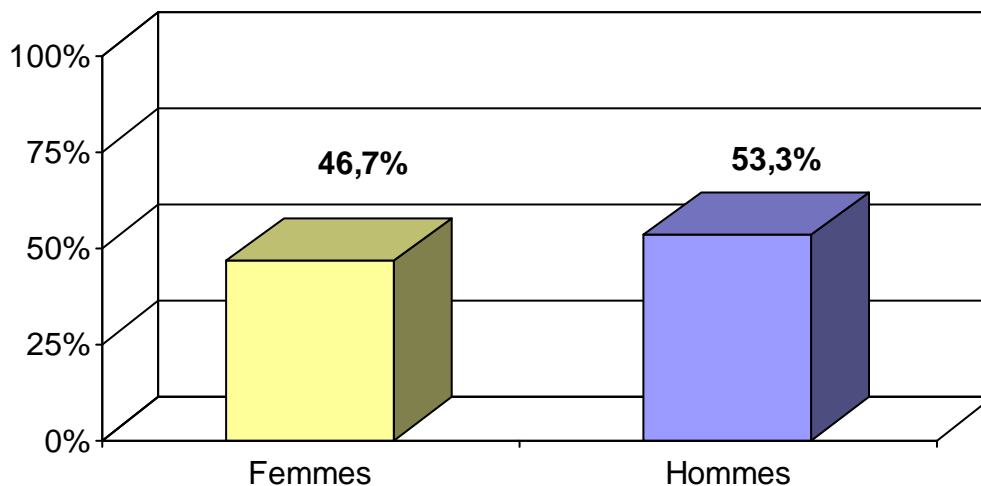
Pour l'ensemble du Québec, la répartition selon le sexe des commissaires élus s'établit comme suit : 49,7 % de femmes et 50,3 % d'hommes.



## **POSTES À LA PRÉSIDENTE : RÉPARTITION DES FEMMES ET DES HOMMES**

---

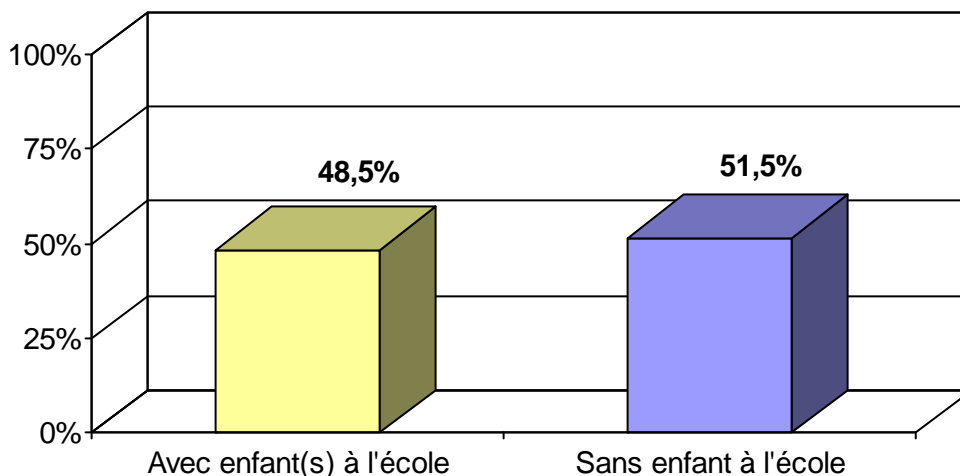
Pour les postes à la présidence, la répartition selon le sexe est la suivante : 46,7 % de femmes et 53,3 % d'hommes.



## COMMISSAIRES ÉLUS AYANT UN OU DES ENFANTS À L'ÉCOLE

---

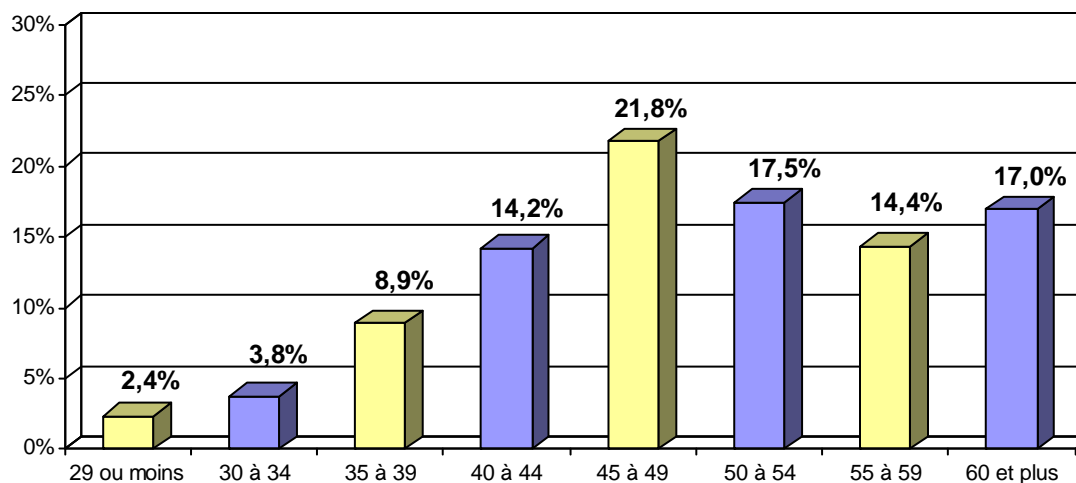
Les commissaires élus qui sont parents et qui ont un ou des enfants qui fréquentent l'école représentent 48,5 % de l'ensemble des commissaires. Il est à noter qu'il s'agit d'enfants ayant de 5 à 18 ans et fréquentant un établissement d'ordres préscolaire, primaire, secondaire ou de formation professionnelle.



## CATÉGORIES D'ÂGE

---

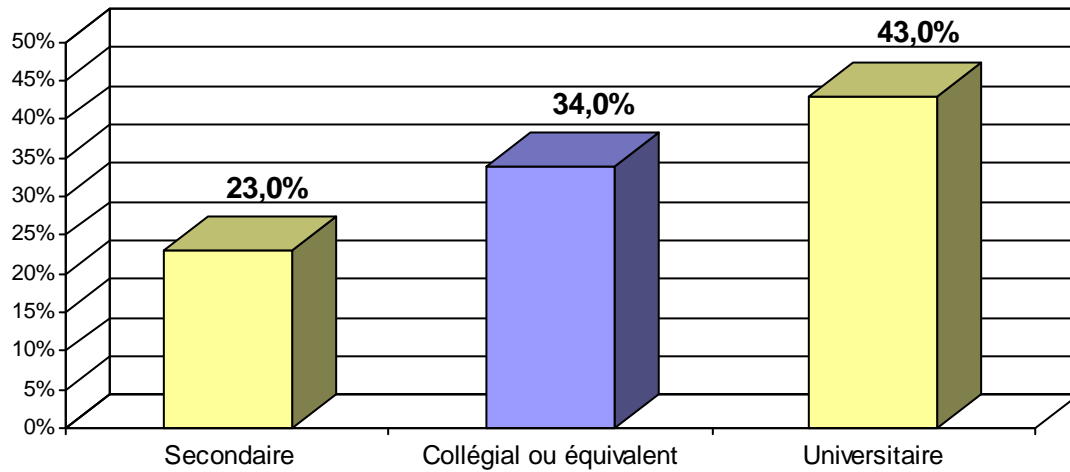
La majorité des commissaires élus se situe dans les catégories des 40 à 54 ans (53,5 %), alors que la moyenne d'âge est de 50 ans.



## NIVEAU DE SCOLARITÉ

---

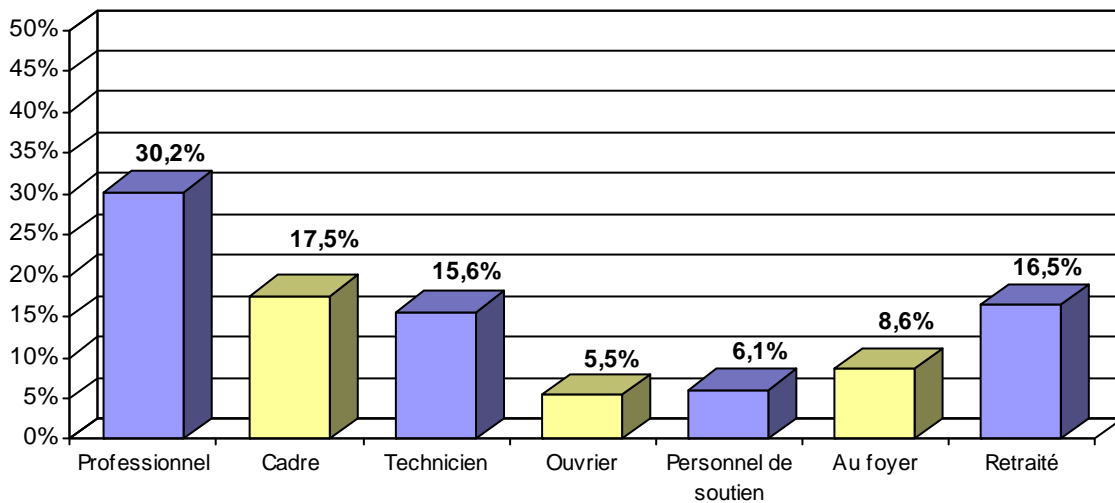
La majorité (77 %) des commissaires élus ont fait des études postsecondaires.



## OCCUPATION

---

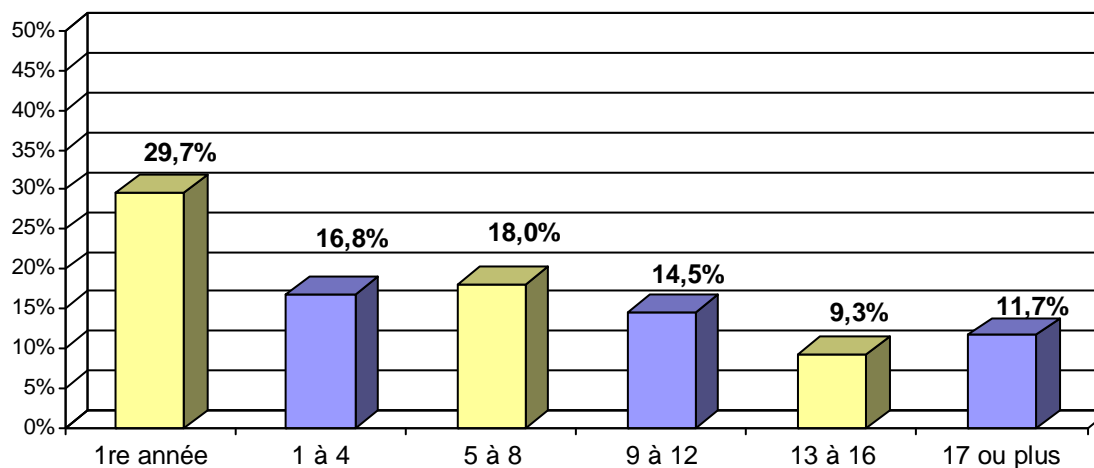
Près de la moitié (47,7 %) des commissaires élus occupent un emploi d'encadrement ou de niveau professionnel, alors que 25,1 % déclarent être au foyer ou à la retraite.



## NOMBRE D'ANNÉES D'EXPÉRIENCE À TITRE DE COMMISSAIRE ÉLU

---

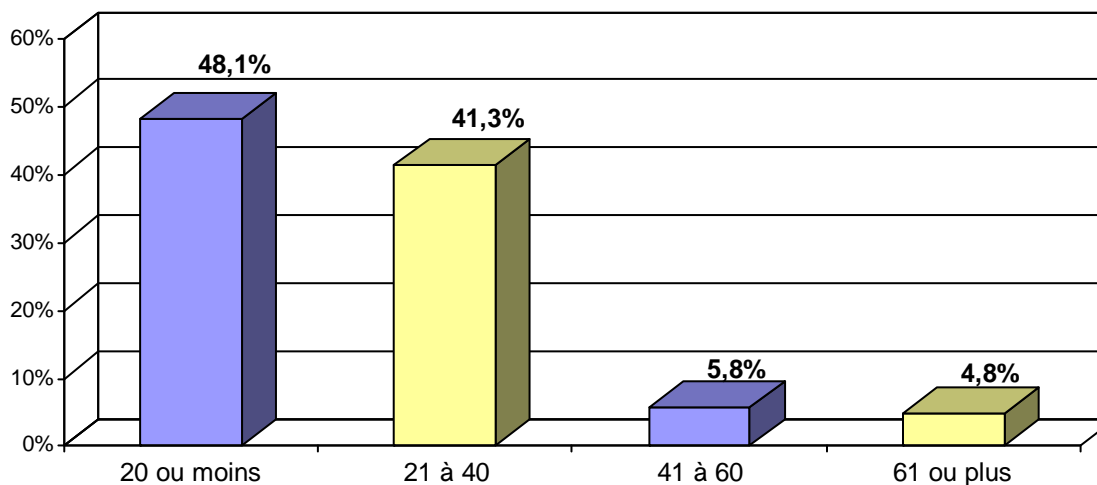
Les personnes qui cumulent 4 ans ou moins d'expérience à titre de commissaire élu représentent 46,5 % de l'ensemble des commissaires.



## NOMBRE D'HEURES PAR MOIS VOUÉES À LA FONCTION DE COMMISSAIRE

---

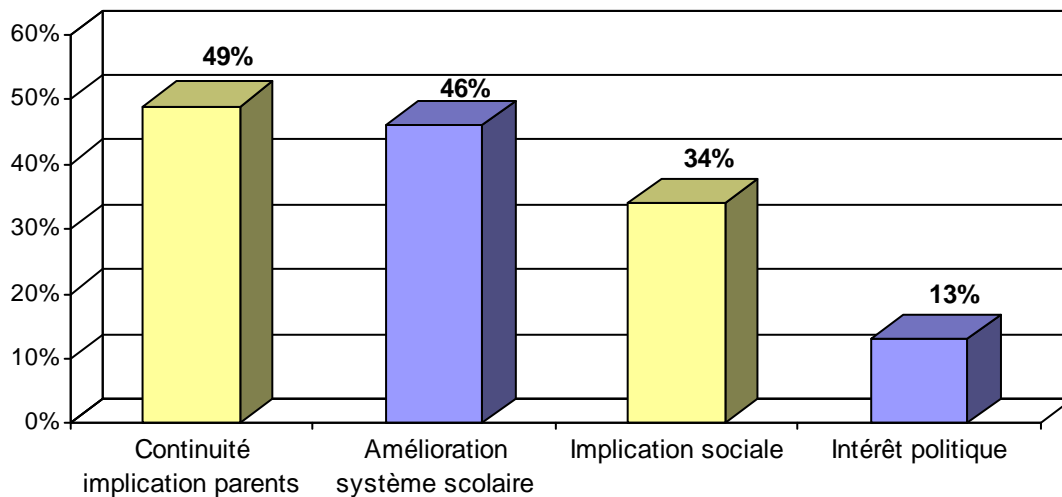
Le pourcentage de commissaires élus qui consacrent mensuellement 21 heures ou plus à leur fonction s'établit à 51,9 %.



## RAISONS POUR SE PRÉSENTER COMME COMMISSAIRE

---

Les deux principales raisons pour lesquelles la grande majorité des répondants se sont présentés comme commissaire sont : « Continuité d'une implication au sein d'organismes où des parents siègent » (49 %) et « Amélioration du système scolaire » (46 %). Il est à noter que plusieurs répondants ont indiqué plus d'un choix.



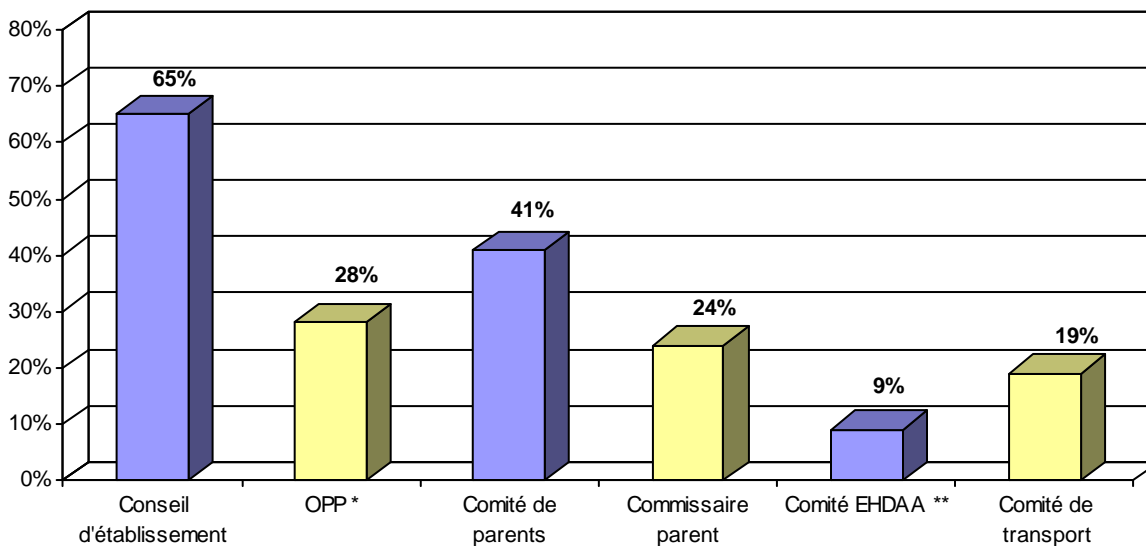
**Les commissaires ont également mentionné d'autres raisons telles que :**

- La réussite et l'intérêt des élèves
- Participer activement à la vie scolaire de mes enfants ou de mes petits-enfants
- Intérêt pour l'éducation
- Soutenir les écoles publiques, la commission scolaire et les élus scolaires
- Intérêt à la suite de mon implication antérieure comme enseignante ou enseignant
- Aider à conserver des écoles menacées de fermeture
- Participer au développement de ma région
- Assurer une surveillance citoyenne et par souci de reddition de comptes

## EXPÉRIENCE AU SEIN D'ORGANISMES OÙ SIÈGENT DES PARENTS

---

Une forte majorité des commissaires élus ont indiqué avoir œuvré, auparavant, au sein d'organismes où siègent des parents, tels que le conseil d'établissement (65 %) et le comité de parents (41 %). Il est à noter que plusieurs répondants ont indiqué plus d'un choix.



\* OPP : organisme de participation des parents

\*\* EHDAA : élève handicapé ou en difficulté d'adaptation ou d'apprentissage

**Recherche et rédaction :**

Robert Pleau, conseiller en analyse et en développement

**Conception graphique :**

Nathalie Masse, technicienne en communications

**Publié par la Fédération des commissions scolaires du Québec**

1001, avenue Bégon

C. P. 10490, succ. Sainte-Foy

Québec (Québec) G1V 4C7

[www.fcsq.qc.ca](http://www.fcsq.qc.ca)

[info@fcsq.qc.ca](mailto:info@fcsq.qc.ca)

Document : 6663

Dépôt légal – 2<sup>e</sup> trimestre 2008

**Note** - Dans le présent document, le générique masculin est utilisé sans aucune discrimination et uniquement dans le but d'alléger le texte.

Fédération des commissions  
scolaires du Québec  
1001, avenue Bégon  
C. P. 10490  
Succursale Sainte-Foy  
Québec (Québec) G1V 4C7