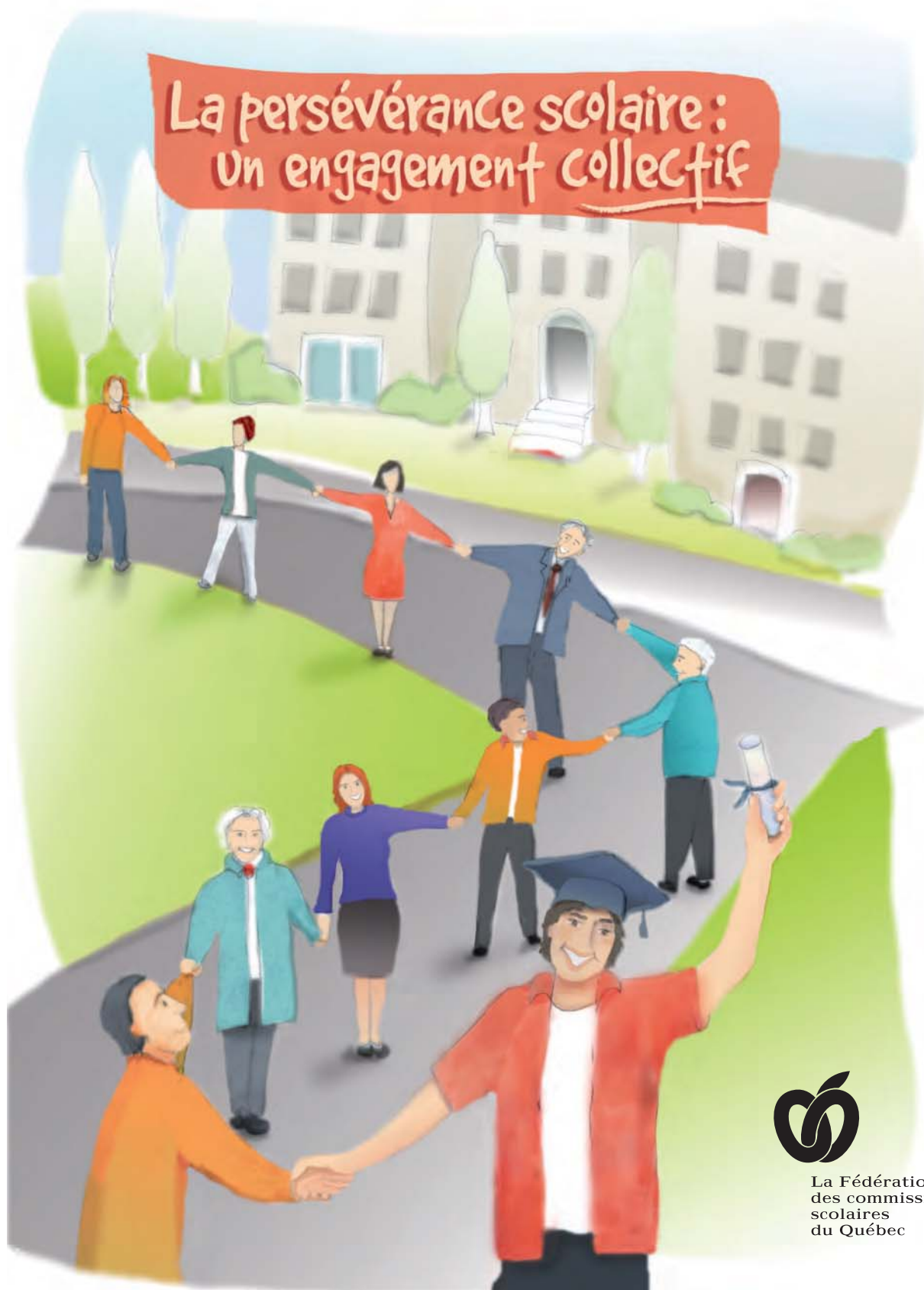


# Constats, bilan et projets visant la persévérance scolaire



La Fédération  
des commissions  
scolaires  
du Québec

Publié par  
La Fédération des commissions scolaires du Québec  
1001, avenue Bégon  
Case postale 10490  
Succursale Sainte-Foy  
Québec (Québec) G1V 4C7  
Téléphone : 418 651-3220  
Télécopieur : 418 651-2574  
Site Internet : [www.fcsq.qc.ca](http://www.fcsq.qc.ca)  
Courriel : [info@fcsq.qc.ca](mailto:info@fcsq.qc.ca)

Document : 6744  
Dépôt légal – 3<sup>e</sup> trimestre 2009  
Bibliothèque nationale du Québec  
Bibliothèque nationale du Canada

**Note** - Dans le présent document, le générique masculin est utilisé sans aucune discrimination et uniquement dans le but d'alléger le texte.

# Sommaire

Mot de la présidente de la Fédération.....	5
1. Constats issus des assises régionales.....	7
2. Bilan des régions	
Région de l’Abitibi-Témiscamingue .....	15
Région du Bas-Saint-Laurent .....	16
Région de la Capitale-Nationale.....	17
Région du Centre-du-Québec .....	18
Région de la Chaudière-Appalaches.....	19
Région de la Côte-Nord.....	20
Région de l’Estrie .....	21
Région de la Gaspésie – Îles-de-la-Madeleine .....	22
Région de Lanaudière .....	23
Région des Laurentides.....	24
Région de Laval.....	25
Région de la Mauricie.....	26
Région de la Montérégie.....	27
Région de Montréal .....	28
Région du Nord-du-Québec.....	29
Région de l’Outaouais .....	30
Région du Saguenay – Lac-Saint-Jean .....	31

### 3. Répertoire de projets visant la persévérance

Projets au préscolaire.....	35
Projets au primaire.....	41
Projets au secondaire.....	55
Projets à la formation professionnelle.....	83
Projets à l'éducation des adultes.....	93
Autres projets.....	105

### 4. Forum des jeunes

Les raisons de l'abandon et de la persévérance scolaires.....	119
Les conditions gagnantes pour atteindre le plus haut taux possible de diplomation et de qualification.....	122

### 5. Position de l'assemblée générale de la FCSQ.....

125

### 6. Liste des commissions scolaires par région.....

129

# Mot de la présidente

Mesdames,  
Messieurs,

En octobre 2008, les membres du conseil général de la Fédération des commissions scolaires du Québec (FCSQ) ont lancé un large mouvement de mobilisation en faisant appel à chacune des régions du Québec pour tenir des assises régionales sur la persévérance et la réussite scolaires. Cette vaste mobilisation visait notamment à :

- permettre aux commissions scolaires et aux établissements d'exposer la situation qui prévaut dans leur milieu respectif;
- identifier les mesures porteuses de succès dans le but d'en assurer la diffusion au niveau provincial.

Selon les milieux, ces assises ont pris différentes formes (rencontres de partenaires, forums, semaines d'activités sur la persévérance...) afin de s'adapter au contexte de chaque région et de répondre à leurs attentes et à leurs besoins. Toutes ces actions avaient pour but ultime de garder nos élèves dans les établissements et de contribuer à faire de la persévérance scolaire et de la réussite éducative une priorité pour l'ensemble de la société.

Les régions ont fait parvenir un bilan de leurs travaux à la FCSQ qui a compilé et analysé l'information reçue. Le document que vous avez entre les mains recense une série de constats tirés de l'analyse des documents reçus, dresse une liste des activités réalisées par les commissions scolaires en 2008-2009, brosse un portrait des caractéristiques de chacune des régions et présente une série de projets prometteurs visant la persévérance scolaire. Vous y trouverez également une section réservée aux travaux réalisés par un groupe d'élèves lors du congrès d'orientation de la FCSQ tenu en mai 2009.

## **Un enjeu de société**

Dans notre réseau, de nombreux intervenants s'investissent corps et âme pour faire réussir nos jeunes. La créativité et le dynamisme qui habitent les milieux sont à la hauteur des défis énormes posés par la réussite de tous les jeunes. Mais nous savons tous que la persévérance scolaire est le fruit d'un engagement collectif et que la réussite de nos élèves est tributaire de l'importance de la contribution de chacun. C'est donc avec beaucoup d'enthousiasme que nous constatons que plusieurs partenaires font écho aux travaux menés par les commissions scolaires et se solidarisent autour des priorités mises de l'avant par la Fédération concernant la valorisation de l'éducation et de la persévérance scolaire.

En terminant, j'aimerais souligner la qualité de l'engagement de tous ceux et celles qui contribuent à créer un avenir meilleur à nos jeunes, une société plus forte, instruite et qualifiée qui leur assurera une qualité de vie accrue. Je tiens également à féliciter et remercier chaleureusement tous les intervenants et les intervenantes des commissions scolaires qui ont contribué à la réussite des assises régionales. Votre contribution est précieuse pour susciter l'engagement des partenaires et de la communauté dans ce grand projet de société !

La présidente,

A handwritten signature in black ink that reads "Josée Bouchard". The script is cursive and fluid.

Josée Bouchard

Section 1

# Constats issus des assises régionales

## Au regard de l'élève qui décroche

Reconnaître que le problème de persévérance n'est pas uniquement d'ordre scolaire. Des facteurs notamment d'ordre personnel, familial et environnemental ont un impact sur le décrochage.

Offrir un large éventail de parcours alternatifs.

Augmenter chez le jeune son estime de soi, sa motivation.

Accompagner le jeune dans une démarche de réflexion dans le but de le sensibiliser à l'importance de persévérer.

Accorder de l'importance au dépistage précoce.

Accorder une attention au phénomène du décrochage chez les garçons.

## Au regard de la pédagogie

Assurer la présence d'un adulte significatif pour l'élève.

Varié les approches pédagogiques.

Présenter des situations d'apprentissage ayant du sens aux yeux des élèves.

Se préoccuper du développement des compétences; ne pas considérer uniquement le volet des connaissances.

Rendre l'élève plus actif dans ses apprentissages.

Placer le personnel dans un processus de formation continue axé sur les stratégies à adapter avec les élèves potentiellement décrocheurs.

Accorder une grande importance à la lecture.

Respecter le rythme d'apprentissage de l'élève.

Augmenter le soutien à accorder aux élèves en difficulté.

## Au regard de la valorisation de l'éducation, de la persévérance et de la réussite scolaires

L'importance à accorder à une campagne de valorisation de l'éducation est reconnue par tous. Cette campagne doit se traduire par des messages aux niveaux national, régional et local. Cette valorisation de l'école publique doit cibler la société en général et, particulièrement, les parents, le milieu des affaires et les médias.

## Au regard de la formation professionnelle

Valoriser la formation professionnelle (faire connaître et valoriser les métiers...).

Favoriser l'exploration par les jeunes de la formation professionnelle.

Accroître le taux de fréquentation à la formation professionnelle aux moins de 20 ans.

Ajouter des services complémentaires (orientation, psychologie, intervenant social).

Continuer de développer le service de la reconnaissance des acquis et des compétences.

## Au regard de l'éducation des adultes

Accorder une importance à l'encadrement de la clientèle.

Faire connaître davantage l'offre de service.

Publiciser les réussites dans ce secteur au regard des possibilités de retour aux études pour la clientèle désireuse d'obtenir un diplôme.

## Au regard de l'orientation scolaire et professionnelle

Accompagner de façon concertée et soutenue la clientèle jeune et adulte.

Instaurer dans chaque école secondaire un continuum de services d'information afin d'atteindre tous les élèves.

Continuer d'investir dans le concept d'école orientante.

Permettre au décrocheur de reconnaître ses intérêts.

Faire en sorte que le décrocheur ait un projet de vie (développement de ses aspirations personnelles, sociales et professionnelles).

## Au regard du milieu scolaire

Développer un sentiment d'appartenance de l'élève envers l'école.

Continuer de développer les activités parascolaires.

Continuer de renforcer l'encadrement des élèves.

Mettre en place des projets pédagogiques particuliers.

Partager les réussites, les mesures ayant un impact sur la persévérance et la réussite.

Valoriser les initiatives des milieux.

Mettre l'accent sur les interventions précoces (dépistage à la maternelle, programme de stimulation...).

Continuer à investir dans les milieux défavorisés.

Travailler en réseau, s'associer aux partenaires.

Mettre en place des mécanismes d'évaluation afin de voir les retombées des actions posées.

Continuer à mettre sur pied des mesures d'accompagnement des élèves.

Travailler en équipe afin de partager les responsabilités.

Intervenir afin de s'assurer que les enseignants reçoivent une formation initiale d'une grande qualité qui peut s'adapter à une clientèle diversifiée.

## Au regard de la famille

Assurer un soutien aux familles afin de leur permettre d'accompagner efficacement leur enfant dans son cheminement scolaire.

Informier davantage les parents sur l'éventail des possibilités de parcours qu'offre l'école.

Soutenir particulièrement les familles vivant en milieu défavorisé.

Sensibiliser les familles à l'importance de la persévérance scolaire.

## Au regard des partenaires et de la communauté

S'assurer du réseautage et de la collaboration des divers partenaires et des membres de la communauté concernés par la réussite.

Harmoniser l'offre de service des partenaires.

Continuer de conclure des ententes spécifiques ayant comme objectif d'améliorer la persévérance et la réussite scolaires.

Faire en sorte que les commissions scolaires disposent de données statistiques justes et comparables aux autres provinces canadiennes (MELS).

S'assurer que les commissions scolaires ont accès à diverses banques de données notamment afin de pouvoir joindre les élèves décrocheurs (MELS).

## Au regard des employeurs

Responsabiliser les employeurs à l'égard du phénomène du décrochage scolaire.

Conclure des ententes avec les employeurs ayant comme objectif de valoriser l'obtention d'un premier diplôme ou d'une première qualification.

Assurer la conciliation travail-études (heures travaillées par semaine, prise en considération de la période d'examens...).

## Au regard de la recherche

S'assurer de mettre en place des mesures qui s'appuient sur les résultats de la recherche.

Inciter le milieu scolaire à élaborer des projets de recherche-action sur les problématiques qui le préoccupent.

Section 2  
Bilan des régions

# Région de l’Abitibi-Témiscamingue

## Activité réalisée

Lors des assises régionales qui ont eu lieu le 18 mars 2009, des représentants des municipalités, des institutions, des entreprises privées, des organismes communautaires et des commissions scolaires ont participé à une journée de réflexion portant exclusivement sur la persévérance scolaire et les impacts du décrochage sur le développement socioéconomique de la région. Cette mobilisation a démontré la volonté du milieu d’agir sur la persévérance.

## Caractéristiques de la région

Depuis des décennies, l’Abitibi-Témiscamingue enregistre un taux de sous-scolarisation élevé. En 2006, 43 % de la population de 15 ans et plus était sous-scolarisée, comparativement à 32 % au Québec. Au cours de l’année scolaire 2006-2007, 28,8 % des jeunes inscrits en formation générale au secondaire avaient laissé leurs études avant d’avoir obtenu un diplôme ou une qualification comparativement à 29 % pour l’ensemble du Québec. L’évolution du taux de décrochage est à la hausse dans la région, tant chez les filles que chez les garçons.

Près de 55 % de la population autochtone régionale, de 15 ans et plus, ne détient pas un diplôme d’études secondaires. Des chantiers d’envergure sont à prévoir afin de soutenir les communautés autochtones.

PROPORTION DES ÉLÈVES SORTANTS SANS DIPLÔME NI QUALIFICATION  
PARMI L'ENSEMBLE DES SORTANTS DU SECONDAIRE EN FORMATION GÉNÉRALE DES JEUNES  
2002-2003 À 2006-2007

	2002-2003		2003-2004		2004-2005		2005-2006		2006-2007		Moyenne (5 ans)	
Abitibi-Témiscamingue	23,3		19,5		23,6		24,1		28,8		23,9	
Québec (72 commissions scolaires)	28,1		28,1		27,8		27,6		29		28,1	
	<b>G</b>	<b>F</b>	<b>G</b>	<b>F</b>	<b>G</b>	<b>F</b>	<b>G</b>	<b>F</b>	<b>G</b>	<b>F</b>	<b>G</b>	<b>F</b>
Abitibi-Témiscamingue	31,6	15,9	26,5	13,2	30,3	17,3	31,0	17,9	35,3	22,2	30,9	17,3
Québec (72 commissions scolaires)	36,0	20,6	35,4	20,7	35,1	20,5	34,6	20,8	35,8	22,2	35,4	21,0

# Région du Bas-Saint-Laurent

## Activité réalisée

Le 20 mars 2009, 90 personnes issues d'une trentaine d'organismes de divers milieux (santé et services sociaux, cégep, université, monde municipal, MELs, organismes communautaires, syndicats, instance régionale...) se sont ajoutées aux 110 représentants des quatre commissions scolaires pour la tenue des assises régionales sur la persévérance scolaire. Un total de 200 personnes ont participé à cette journée ponctuée de diverses présentations porteuses de succès au regard de la persévérance. Les participants ont également échangé sur divers thèmes liés à la persévérance scolaire.

## Caractéristiques de la région

Territoire étendu à la fois urbain et rural. Chaque commission scolaire regroupe sur son territoire quelques municipalités urbaines plus peuplées et des municipalités rurales de population moins nombreuse. Donc, beaucoup de petites écoles sur le territoire de ces quatre commissions scolaires. L'indice de milieu socioéconomique (IMSE) est variable, mais souvent plus élevé dans les petits milieux. À titre d'exemple, 7 des 12 écoles secondaires du Bas-Saint-Laurent, soit 58 % des écoles ont un indice de 9 ou 10.

PROPORTION DES ÉLÈVES SORTANTS SANS DIPLÔME NI QUALIFICATION  
PARMI L'ENSEMBLE DES SORTANTS DU SECONDAIRE EN FORMATION GÉNÉRALE DES JEUNES  
2002-2003 À 2006-2007

	2002-2003		2003-2004		2004-2005		2005-2006		2006-2007		Moyenne (5 ans)	
Bas-Saint-Laurent	16,9		18,4		18,5		16,7		18,7		17,8	
Québec (72 commissions scolaires)	28,1		28,1		27,8		27,6		29		28,1	
	<b>G</b>	<b>F</b>	<b>G</b>	<b>F</b>	<b>G</b>	<b>F</b>	<b>G</b>	<b>F</b>	<b>G</b>	<b>F</b>	<b>G</b>	<b>F</b>
Bas-Saint-Laurent	23,7	10,8	28,7	8,1	27,1	10,5	25,2	9,9	27,7	10,4	26,5	9,9
Québec (72 commissions scolaires)	36,0	20,6	35,4	20,7	35,1	20,5	34,6	20,8	35,8	22,2	35,4	21,0

# Région de la Capitale-Nationale

## Activités réalisées

D'abord, le 28 janvier, les représentants des 29 partenaires ayant convenu d'une entente spécifique pour la persévérance et la réussite scolaires et les cheminements en sciences et technologie se sont réunis afin de partager leur vision et leur stratégie en vue d'émettre des orientations communes qui serviront à élaborer un plan régional. Ensuite, le 24 mars 2009, les cinq commissions scolaires de la région ont tenu des assises régionales. Plus de 60 participants ont pris part à cette activité.

## Caractéristiques de la région

Les cinq commissions scolaires représentent des milieux ruraux et des milieux urbains à la fois défavorisés et très aisés financièrement. La Commission scolaire de Charlevoix a une économie liée au tourisme. Les commissions scolaires de Charlevoix et de Portneuf sont très étendues et couvrent des milieux à dominance rurale. Dans ces deux commissions scolaires, le niveau socioéconomique est varié ; certains secteurs sont moyens ou aisés. Les commissions scolaires de la Capitale et des Premières-Seigneuries desservent chacune plus de 25 000 élèves et sont à dominance urbaine. Toutefois, elles couvrent toutes deux un territoire rural. Bien que certains secteurs soient favorisés dans ces deux commissions scolaires, des écoles avec un niveau de défavorisation de 8 et plus sont identifiées. La Commission scolaire des Découvreurs, à dominance urbaine, dessert environ 12 000 élèves et aucune école n'est identifiée avec un niveau de défavorisation de 8 et plus.

PROPORTION DES ÉLÈVES SORTANTS SANS DIPLÔME NI QUALIFICATION  
PARMI L'ENSEMBLE DES SORTANTS DU SECONDAIRE EN FORMATION GÉNÉRALE DES JEUNES  
2002-2003 À 2006-2007

	2002-2003		2003-2004		2004-2005		2005-2006		2006-2007		Moyenne (5 ans)	
Capitale-Nationale	19,4		19,9		19,2		20,8		22,0		20,3	
Québec (72 commissions scolaires)	28,1		28,1		27,8		27,6		29		28,1	
	<b>G</b>	<b>F</b>	<b>G</b>	<b>F</b>	<b>G</b>	<b>F</b>	<b>G</b>	<b>F</b>	<b>G</b>	<b>F</b>	<b>G</b>	<b>F</b>
Capitale-Nationale	25,8	13,7	25,6	14,5	24,6	14,2	26,5	15,7	28,2	16,2	26,1	14,9
Québec (72 commissions scolaires)	36,0	20,6	35,4	20,7	35,1	20,5	34,6	20,8	35,8	22,2	35,4	21,0

# Région du Centre-du-Québec

## Activités réalisées

Dans le cadre du plan d'action triennal de l'entente spécifique de régionalisation portant sur la mobilisation et le partenariat pour la réussite éducative au Centre-du-Québec 2008-2011, diverses activités ont été vécues dans le milieu afin, notamment, de favoriser la persévérance et la réussite scolaires.

De plus, en octobre 2009, la région tiendra des assises régionales sur la persévérance scolaire regroupant divers partenaires dont les membres de la Table régionale en éducation et les membres du comité régional Persévérance scolaire et diplomation.

## Caractéristiques de la région

Dans la région du Centre-du-Québec, 53,4 % de la population (données de 2006) se regroupe dans les trois principales municipalités de la région : Drummondville (68 845), Victoriaville (41 258) et Bécancour (11 669). En 2006, le pourcentage de personnes âgées de plus de 15 ans et sans diplôme dans la région était largement supérieur à celui du Québec : 30,9 % n'avaient obtenu aucun diplôme, certificat... comparativement à 25 % au Québec, soit un écart de 5,9 %.

Entre juin 2004 et juin 2007, le nombre de prestataires des programmes d'assistance sociale a augmenté au Centre-du-Québec tandis qu'il diminuait pour l'ensemble du Québec.

PROPORTION DES ÉLÈVES SORTANTS SANS DIPLÔME NI QUALIFICATION  
PARMI L'ENSEMBLE DES SORTANTS DU SECONDAIRE EN FORMATION GÉNÉRALE DES JEUNES  
2002-2003 À 2006-2007

	2002-2003		2003-2004		2004-2005		2005-2006		2006-2007		Moyenne (5 ans)	
Centre-du-Québec	25,8		26,7		25,5		26,7		29,7		26,9	
Québec (72 commissions scolaires)	28,1		28,1		27,8		27,6		29		28,1	
	<b>G</b>	<b>F</b>	<b>G</b>	<b>F</b>	<b>G</b>	<b>F</b>	<b>G</b>	<b>F</b>	<b>G</b>	<b>F</b>	<b>G</b>	<b>F</b>
Centre-du-Québec	37,4	14,7	36,3	16,5	34,4	16,7	35,9	17,6	36,7	21,7	36,1	17,4
Québec (72 commissions scolaires)	36,0	20,6	35,4	20,7	35,1	20,5	34,6	20,8	35,8	22,2	35,4	21,0

# Région de la Chaudière-Appalaches

## Activité réalisée

Des assises régionales sur la persévérance scolaire se sont tenues le 30 mars 2009. Plus d'une vingtaine de partenaires ont pris part à cette activité regroupant près de 250 personnes. Cette rencontre a notamment permis de présenter des actions porteuses de succès et de dégager certains éléments devant améliorer la situation. De plus, les participants ont pris divers engagements à l'égard de la persévérance et de la réussite scolaires.

## Caractéristiques de la région

La région de la Chaudière-Appalaches fait face à un déficit démographique majeur qui est appelé à s'accroître. Le taux de décrochage scolaire est de 1 jeune sur 5 chez les garçons et de 1 sur 4 chez les filles comparativement au Québec où il se situe à 1 sur 4 chez les garçons et 1 sur 3 chez les filles. Trois constats se dégagent : le taux de décrochage demeure préoccupant chez les garçons, le profil de scolarisation varie considérablement entre les MRC et la région connaît un déficit de diplômes universitaires comparativement au Québec. On constate une plus grande concentration d'écoles secondaires ayant comme indice du milieu socioéconomique (IMSE) 9 et 10 dans trois commissions scolaires sur quatre.

PROPORTION DES ÉLÈVES SORTANTS SANS DIPLÔME NI QUALIFICATION  
 PARMIS L'ENSEMBLE DES SORTANTS DU SECONDAIRE EN FORMATION GÉNÉRALE DES JEUNES  
 2002-2003 À 2006-2007

	2002-2003		2003-2004		2004-2005		2005-2006		2006-2007		Moyenne (5 ans)	
Chaudière-Appalaches	18,2		20,7		17,6		20,9		18,9		19,3	
Québec (72 commissions scolaires)	28,1		28,1		27,8		27,6		29		28,1	
	<b>G</b>	<b>F</b>	<b>G</b>	<b>F</b>	<b>G</b>	<b>F</b>	<b>G</b>	<b>F</b>	<b>G</b>	<b>F</b>	<b>G</b>	<b>F</b>
Chaudière-Appalaches	26,7	10,4	29,8	11,5	24,0	11,3	29,4	12,7	25,5	12,9	27,1	11,8
Québec (72 commissions scolaires)	36,0	20,6	35,4	20,7	35,1	20,5	34,6	20,8	35,8	22,2	35,4	21,0

# Région de la Côte-Nord

## Activité réalisée

Le 13 mars 2009, les quatre commissions scolaires de la région de la Côte-Nord ont tenu des assises régionales sur la persévérance scolaire. Cette activité regroupant près d'une vingtaine de partenaires de divers milieux a permis à près de 150 personnes de mieux connaître des caractéristiques de la région et d'identifier les projets devant permettre d'améliorer la situation. Les participants ont également pu échanger sur les gestes à poser collectivement afin d'assurer la réussite éducative de la clientèle.

## Caractéristiques de la région

La région de la Côte-Nord est la deuxième plus vaste au Québec, couvrant 20 % du territoire québécois. Elle est constituée de cinq municipalités régionales de comté et d'un territoire équivalent. En 2007, la population se chiffrait à 95 668 habitants, dont 53 % étaient domiciliés dans les villes de Sept-Îles, Baie-Comeau et Havre-Saint-Pierre. De ces 95 668 habitants, on dénombre 4 680 anglophones et 10 663 autochtones répartis dans plusieurs communautés. La population autochtone est en croissance démographique contrairement à celle non autochtone. La clientèle des écoles établies sur les réserves est passée de 1 531 à 1 895 élèves entre 2003 et 2008. Sur un total de 42 écoles primaires et secondaires, 30 d'entre elles, soit 71 %, ont un indice de défavorisation se situant dans les strates 9 et 10.

PROPORTION DES ÉLÈVES SORTANTS SANS DIPLÔME NI QUALIFICATION  
PARMI L'ENSEMBLE DES SORTANTS DU SECONDAIRE EN FORMATION GÉNÉRALE DES JEUNES  
2002-2003 À 2006-2007

	2002-2003		2003-2004		2004-2005		2005-2006		2006-2007		Moyenne (5 ans)	
Côte-Nord	29,9		28,2		30,1		26,9		30,2		29,1	
Québec (72 commissions scolaires)	28,1		28,1		27,8		27,6		29		28,1	
	<b>G</b>	<b>F</b>	<b>G</b>	<b>F</b>	<b>G</b>	<b>F</b>	<b>G</b>	<b>F</b>	<b>G</b>	<b>F</b>	<b>G</b>	<b>F</b>
Côte-Nord	35,8	24,1	34,4	22,7	38,4	21,9	31,3	23,1	39,4	21,7	35,9	22,7
Québec (72 commissions scolaires)	36,0	20,6	35,4	20,7	35,1	20,5	34,6	20,8	35,8	22,2	35,4	21,0

# Région de l’Estrie

## Activité réalisée

En 2006, la Table estrienne de concertation interordres en éducation s’est dotée d’un Plan d’action quinquennal pour promouvoir la persévérance et la réussite scolaires et augmenter la qualification et la diplomation des jeunes. Le projet *Partenaires pour la réussite éducative en Estrie* veille à actualiser ce plan et à mobiliser les forces vives de la région.

## Caractéristiques de la région

L’Estrie présente des particularités contrastantes. Bien qu’elle dispose d’un important réseau d’éducation, elle détient un haut taux de décrochage. De plus, l’Estrie regroupe plusieurs zones où le taux de défavorisation (IMSE) est élevé. Son économie est en transformation, s’orientant davantage vers les services, avec des changements dans les secteurs manufacturier et rural. Les emplois des prochaines années exigeront donc une main-d’œuvre plus spécialisée.

PROPORTION DES ÉLÈVES SORTANTS SANS DIPLÔME NI QUALIFICATION  
PARMI L’ENSEMBLE DES SORTANTS DU SECONDAIRE EN FORMATION GÉNÉRALE DES JEUNES  
2002-2003 À 2006-2007

	2002-2003		2003-2004		2004-2005		2005-2006		2006-2007		Moyenne (5 ans)	
Estrie	33,4		34,1		35,7		31,6		33,1		33,6	
Québec (72 commissions scolaires)	28,1		28,1		27,8		27,6		29		28,1	
	G	F	G	F	G	F	G	F	G	F	G	F
Estrie	44,1	23,1	42,5	25,4	46,0	24,3	39,0	24,0	40,4	25,4	42,4	24,4
Québec (72 commissions scolaires)	36,0	20,6	35,4	20,7	35,1	20,5	34,6	20,8	35,8	22,2	35,4	21,0

# Région de la Gaspésie – Îles-de-la-Madeleine

## Activités réalisées

Dans la région de la Gaspésie – Îles-de-la-Madeleine, les assises régionales se sont réalisées en trois temps : les assises locales dans chacune des commissions scolaires, la Semaine de la persévérance scolaire et la tenue d'un forum régional (31 mars et 1<sup>er</sup> avril 2009). Alors que les assises locales ont permis de dégager une vision commune de la persévérance scolaire, la Semaine de la persévérance scolaire a réussi à mobiliser le réseau des commissions scolaires au regard du dossier. Et enfin, le forum a su identifier les caractéristiques spécifiques tant pour la Gaspésie que pour les Îles-de-la-Madeleine.

## Caractéristiques de la région

Actuellement, un comité *ad hoc* mandaté par la table interordres est à compléter le portrait synthèse de l'état du décrochage en Gaspésie – Îles-de-la-Madeleine. Au niveau secondaire, sur 13 écoles offrant les services d'enseignement jusqu'à la 5<sup>e</sup> secondaire, on en dénombre 12 ayant un indice de défavorisation (IMSE) dans les strates 9 et 10. Malgré ce haut taux de défavorisation, on constate un taux de décrochage inférieur à celui du Québec. Au cours des cinq dernières années (2002-2003 à 2006-2007) le taux moyen se situait à 24,5 % comparativement à 28,1 % pour l'ensemble des 72 commissions scolaires.

PROPORTION DES ÉLÈVES SORTANTS SANS DIPLÔME NI QUALIFICATION  
PARMI L'ENSEMBLE DES SORTANTS DU SECONDAIRE EN FORMATION GÉNÉRALE DES JEUNES  
2002-2003 À 2006-2007

	2002-2003		2003-2004		2004-2005		2005-2006		2006-2007		Moyenne (5 ans)	
Gaspésie – Îles-de-la-Madeleine	24,5		22,6		24,6		22,9		27,7		24,5	
Québec (72 commissions scolaires)	28,1		28,1		27,8		27,6		29		28,1	
	<b>G</b>	<b>F</b>	<b>G</b>	<b>F</b>	<b>G</b>	<b>F</b>	<b>G</b>	<b>F</b>	<b>G</b>	<b>F</b>	<b>G</b>	<b>F</b>
Gaspésie – Îles-de-la-Madeleine	32,6	17,5	32,8	13,3	32,5	17,0	30,4	16,9	38,5	17,8	33,4	16,5
Québec (72 commissions scolaires)	36,0	20,6	35,4	20,7	35,1	20,5	34,6	20,8	35,8	22,2	35,4	21,0

# Région de Lanaudière

## Activités réalisées

En suivi au plan d'action de l'Entente spécifique sur la valorisation de l'éducation sur son territoire (2008-2013), plusieurs activités ont été réalisées dans le but de valoriser l'éducation et de favoriser la persévérance scolaire. Associés au Comité régional pour la valorisation de l'éducation, les commissions scolaires ainsi que les autres partenaires se sont mobilisés afin de promouvoir l'éducation, la formation ainsi que la persévérance et la réussite scolaires auprès des jeunes d'âge préscolaire et scolaire, des parents, des adultes en général, des employeurs et des membres de la communauté.

## Caractéristiques de la région

Sur le plan démographique, la région de Lanaudière se caractérise par une forte croissance de sa population de beaucoup supérieure à celle du Québec. La population est plus jeune que dans les autres régions du Québec. Son économie est diversifiée, basée en grande partie sur les PME et moins dépendante des exportations que la moyenne des autres régions du Québec. Au niveau de la scolarisation, la population est moins scolarisée que l'ensemble de la population du Québec.

PROPORTION DES ÉLÈVES SORTANTS SANS DIPLÔME NI QUALIFICATION  
PARMI L'ENSEMBLE DES SORTANTS DU SECONDAIRE EN FORMATION GÉNÉRALE DES JEUNES  
2002-2003 À 2006-2007

	2002-2003		2003-2004		2004-2005		2005-2006		2006-2007		Moyenne (5 ans)	
Lanaudière	31,4		30,7		32,0		29,1		32,0		31,0	
Québec (72 commissions scolaires)	28,1		28,1		27,8		27,6		29		28,1	
	<b>G</b>	<b>F</b>	<b>G</b>	<b>F</b>	<b>G</b>	<b>F</b>	<b>G</b>	<b>F</b>	<b>G</b>	<b>F</b>	<b>G</b>	<b>F</b>
Lanaudière	42,3	20,5	41,2	20,2	43,7	20,1	38,8	20,2	40,5	23,0	41,3	20,8
Québec (72 commissions scolaires)	36,0	20,6	35,4	20,7	35,1	20,5	34,6	20,8	35,8	22,2	35,4	21,0

# Région des Laurentides

## Activité réalisée

Le 26 mars 2009, près de 200 personnes issues de tous les milieux ont pris part à une journée de mobilisation pour discuter d'actions concrètes à mettre de l'avant pour favoriser la persévérance scolaire chez les jeunes de la région des Laurentides. À la suite d'une invitation de l'Association des commissions scolaires de la région Laval-Laurentides, les Partenaires de la réussite éducative des jeunes dans les Laurentides ont accepté de mobiliser toute la communauté pour la tenue de cette activité.

## Caractéristiques de la région

Depuis le début des années 1990, la région des Laurentides est celle qui affiche le taux d'accroissement démographique le plus élevé de toutes les régions du Québec. Sa population s'est accrue de plus de 10 % entre 2002 et 2006 et de plus de 30 % depuis 1991. La population des Laurentides est relativement homogène. Le taux de décrochage scolaire de la région est supérieur à celui du Québec. Au cours des cinq dernières années (2002-2003 à 2006-2007), le taux moyen se situait à 34,7 % comparativement à 28,1 % pour l'ensemble des 72 commissions scolaires.

PROPORTION DES ÉLÈVES SORTANTS SANS DIPLÔME NI QUALIFICATION  
PARMI L'ENSEMBLE DES SORTANTS DU SECONDAIRE EN FORMATION GÉNÉRALE DES JEUNES  
2002-2003 À 2006-2007

	2002-2003		2003-2004		2004-2005		2005-2006		2006-2007		Moyenne (5 ans)	
Laurentides	35,9		36,8		33,7		33,1		33,9		34,7	
Québec (72 commissions scolaires)	28,1		28,1		27,8		27,6		29		28,1	
	<b>G</b>	<b>F</b>	<b>G</b>	<b>F</b>	<b>G</b>	<b>F</b>	<b>G</b>	<b>F</b>	<b>G</b>	<b>F</b>	<b>G</b>	<b>F</b>
Laurentides	44,6	27,2	45,6	27,6	43,8	23,5	42,7	23,8	43,0	24,8	43,9	25,4
Québec (72 commissions scolaires)	36,0	20,6	35,4	20,7	35,1	20,5	34,6	20,8	35,8	22,2	35,4	21,0

# Région de Laval

## Activité réalisée

Des assises régionales sur la persévérance scolaire se sont déroulées le vendredi 3 avril 2009. À l'initiative des commissions scolaires de Laval, Sir-Wilfrid-Laurier et du collège Montmorency, plus de 250 personnes issues de tous les milieux de Laval ont pris part à cette journée de mobilisation pour discuter des actions concrètes à mettre de l'avant pour favoriser la persévérance et la réussite scolaires chez les élèves lavallois. La ministre de l'Éducation, du Loisir et du Sport, M<sup>me</sup> Michelle Courchesne, des députés, des directeurs d'établissement, des parents, des chercheurs, des enseignants, des partenaires, des intervenants des milieux communautaires, de la santé et des gens d'affaires ont notamment participé à cet événement.

## Caractéristiques de la région

- Une île, une ville
- Une commission scolaire francophone et une anglophone
- Un cégep
- Zone de favorisation dans certains secteurs
- Population immigrante en croissance

Le taux de décrochage dans la région de Laval est légèrement inférieur à celui du Québec. Au cours des cinq dernières années (2002-2003 à 2006-2007), le taux moyen se situait à 27 % comparativement à 28,1 % pour l'ensemble des 72 commissions scolaires.

PROPORTION DES ÉLÈVES SORTANTS SANS DIPLÔME NI QUALIFICATION  
PARMI L'ENSEMBLE DES SORTANTS DU SECONDAIRE EN FORMATION GÉNÉRALE DES JEUNES  
2002-2003 À 2006-2007

	2002-2003		2003-2004		2004-2005		2005-2006		2006-2007		Moyenne (5 ans)	
Laval	28,4		28,0		26,8		26,7		25,3		27,0	
Québec (72 commissions scolaires)	28,1		28,1		27,8		27,6		29		28,1	
	G	F	G	F	G	F	G	F	G	F	G	F
Laval	36,4	20,4	35,0	20,7	31,3	22,0	32,4	21,2	30,2	20,3	33,1	20,9
Québec (72 commissions scolaires)	36,0	20,6	35,4	20,7	35,1	20,5	34,6	20,8	35,8	22,2	35,4	21,0

# Région de la Mauricie

## Activités réalisées

Au cours de l'année scolaire 2008-2009, diverses activités ont été réalisées dans les milieux au regard de la persévérance et de la réussite scolaires. Le Comité de lutte à l'abandon et au décrochage scolaire composé de divers partenaires (éducation, santé et services sociaux, conférence régionale des élus, Emploi-Québec, forum jeunesse, MELS, ministère des Affaires municipales, ministère du Développement économique...) a soutenu le milieu dans la réalisation de son plan d'action.

Cette région tiendra un colloque sur la persévérance scolaire en novembre 2009.

## Caractéristiques de la région

Le taux de décrochage de la région était légèrement inférieur à celui du Québec au cours de cinq dernières années (2002-2003 à 2006-2009). Il se situait à 27,6 % comparativement à 28,1 % pour l'ensemble des 72 commissions scolaires. Toutes les écoles secondaires de la Commission scolaire de l'Énergie s'inscrivent dans la Stratégie d'intervention *Agir autrement*.

La région se caractérise par un fort taux de chômage et une décroissance de sa population jeune.

PROPORTION DES ÉLÈVES SORTANTS SANS DIPLÔME NI QUALIFICATION  
PARMI L'ENSEMBLE DES SORTANTS DU SECONDAIRE EN FORMATION GÉNÉRALE DES JEUNES  
2002-2003 À 2006-2007

	2002-2003		2003-2004		2004-2005		2005-2006		2006-2007		Moyenne (5 ans)	
Mauricie	25,4		25,6		28,3		28,5		30,4		27,6	
Québec (72 commissions scolaires)	28,1		28,1		27,8		27,6		29		28,1	
	G	F	G	F	G	F	G	F	G	F	G	F
Mauricie	31,9	18,9	31,3	19,5	37,1	18,9	35,1	21,8	36,9	23,7	34,5	20,6
Québec (72 commissions scolaires)	36,0	20,6	35,4	20,7	35,1	20,5	34,6	20,8	35,8	22,2	35,4	21,0

# Région de la Montérégie

## Activités réalisées

Tout au long de l'année scolaire, diverses actions ont été posées concernant la persévérance scolaire. D'une façon particulière, les 9 commissions scolaires francophones de la région ont tenu différentes activités dans le cadre des Journées montérégiennes sur la persévérance scolaire (16 au 20 février 2009). Le thème retenu cette année était *Je suis un facteur de persévérance... et toi*. Les membres du personnel des commissions scolaires associés aux divers partenaires démontrent une volonté d'agir collectivement afin d'améliorer les divers milieux.

## Caractéristiques de la région

Le taux de décrochage scolaire était de 28,5 % en 2006-2007, comparativement à la moyenne québécoise de 29 %. Malgré ce taux, il n'en demeure pas moins que des disparités importantes existent entre les milieux avec des taux atteignant 50 % chez les garçons dans certains cas. On remarque également des écarts entre les sexes, en dépit de l'amélioration de la situation à l'âge adulte. En Montérégie, 15,6 % des hommes de 25 à 34 ans n'ont aucun diplôme, comparativement à 9,5 % des femmes. De 2002 à 2006, la région a accueilli 13 937 immigrants, ce qui représente 6,7 % de l'ensemble des immigrants admis au Québec durant cette période.

PROPORTION DES ÉLÈVES SORTANTS SANS DIPLÔME NI QUALIFICATION  
PARMI L'ENSEMBLE DES SORTANTS DU SECONDAIRE EN FORMATION GÉNÉRALE DES JEUNES  
2002-2003 À 2006-2007

	2002-2003		2003-2004		2004-2005		2005-2006		2006-2007		Moyenne (5 ans)	
Montérégie	28,3		26,7		27,5		27,0		28,5		27,6	
Québec (72 commissions scolaires)	28,1		28,1		27,8		27,6		29		28,1	
	<b>G</b>	<b>F</b>	<b>G</b>	<b>F</b>	<b>G</b>	<b>F</b>	<b>G</b>	<b>F</b>	<b>G</b>	<b>F</b>	<b>G</b>	<b>F</b>
Montérégie	36,4	20,4	34,6	19,0	35,9	19,2	34,8	19,3	36,3	20,6	35,6	19,7
Québec (72 commissions scolaires)	36,0	20,6	35,4	20,7	35,1	20,5	34,6	20,8	35,8	22,2	35,4	21,0

# Région de Montréal

## Activité réalisée

Le 4 mai 2009, les commissions scolaires de Montréal, de la Pointe-de-l'Île, Marguerite-Bourgeoys, de Laval, English-Montreal et Lester-B.-Pearson ont tenu des assises régionales sur la persévérance scolaire. Plus de 600 personnes ont participé à cette rencontre afin de permettre aux divers acteurs du milieu de faire le point sur la situation, de partager les mesures porteuses de succès et d'améliorer ensemble les stratégies d'intervention dans le but de favoriser la persévérance et la réussite scolaires. Parmi ces activités, une période de discussion a notamment porté sur les facteurs externes aux élèves, soit : l'effet école, l'effet famille, l'effet enseignant et l'effet économique. Lors de cet événement, on a procédé au lancement du Réseau réussite Montréal, un groupe de 25 partenaires montréalais qui s'unissent pour travailler à accroître la persévérance scolaire.

## Caractéristiques de la région

- Milieu urbain et clientèle multiethnique
- Population scolaire importante comparativement à l'ensemble du Québec
- Plusieurs écoles ont un indice de défavorisation
- Secteurs anglophone et francophone

Dans la région de Montréal, différents diagnostics organisationnels démontrent que la persévérance et la réussite scolaires sont des défis de taille, particulièrement dans le contexte de la ville de Montréal caractérisé par un indice de pauvreté élevé et l'intégration d'élèves d'origines diverses.

PROPORTION DES ÉLÈVES SORTANTS SANS DIPLÔME NI QUALIFICATION  
PARMI L'ENSEMBLE DES SORTANTS DU SECONDAIRE EN FORMATION GÉNÉRALE DES JEUNES  
2002-2003 À 2006-2007

	2002-2003		2003-2004		2004-2005		2005-2006		2006-2007		Moyenne (5 ans)	
Montréal	31,8		32,4		31,5		30,6		32,1		31,7	
Québec (72 commissions scolaires)	28,1		28,1		27,8		27,6		29		28,1	
	<b>G</b>	<b>F</b>	<b>G</b>	<b>F</b>	<b>G</b>	<b>F</b>	<b>G</b>	<b>F</b>	<b>G</b>	<b>F</b>	<b>G</b>	<b>F</b>
Montréal	37,7	25,9	37,7	27,1	36,6	26,3	35,8	25,2	36,4	27,5	36,8	26,4
Québec (72 commissions scolaires)	36,0	20,6	35,4	20,7	35,1	20,5	34,6	20,8	35,8	22,2	35,4	21,0

# Région du Nord-du-Québec

## Activités réalisées

La Table interordres de l'éducation du Nord-du-Québec s'est associée au Mouvement Jeunesse de la Baie-James afin de faire de la lutte au décrochage une priorité pour la région du Nord-du-Québec. La Commission scolaire de la Baie-James est une partenaire incontournable de l'Instance régionale de concertation du Nord-du-Québec qui met actuellement en œuvre son plan d'action dans le but de favoriser la persévérance et la réussite scolaires.

## Caractéristiques de la région

La région du Nord-du-Québec regroupe trois commissions scolaires : Crie, Kativik et Baie-James. Les commissions scolaires Crie et Kativik sont à statut particulier. En 2006-2007, celles-ci affichaient des taux de 84,7 % et 93,4 % pour les élèves sortants sans diplôme et sans qualification. La Commission scolaire de la Baie-James présente un taux de 15,3 % pour cette même année. La Commission scolaire de la Baie-James compte douze écoles réparties sur l'ensemble du territoire. Parmi ces douze écoles, huit possèdent un indice de défavorisation variant entre 8 et 10.

PROPORTION DES ÉLÈVES SORTANTS SANS DIPLÔME NI QUALIFICATION  
PARMI L'ENSEMBLE DES SORTANTS DU SECONDAIRE EN FORMATION GÉNÉRALE DES JEUNES  
2002-2003 À 2006-2007

	2002-2003		2003-2004		2004-2005		2005-2006		2006-2007		Moyenne (5 ans)	
Nord-du-Québec	59,3		62,3		65,2		74,3		71,5		66,5	
CS de la Baie-James	19,6		24,3		25,2		23,6		15,3		21,6	
Québec (72 commissions scolaires)	28,1		28,1		27,8		27,6		29		28,1	
	<b>G</b>	<b>F</b>	<b>G</b>	<b>F</b>	<b>G</b>	<b>F</b>	<b>G</b>	<b>F</b>	<b>G</b>	<b>F</b>	<b>G</b>	<b>F</b>
Nord-du-Québec	68,0	51,4	68,6	55,6	67,5	63,0	78,0	70,5	73,1	69,8	71,0	62,1
CS de la Baie-James	28,2	11,8	31,3	16,2	26,8	23,4	25,0	22,7	22,4	7,4	26,7	16,3
Québec (72 commissions scolaires)	36,0	20,6	35,4	20,7	35,1	20,5	34,6	20,8	35,8	22,2	35,4	21,0

# Région de l'Outaouais

## Activités réalisées

Le 26 février 2009, le président de la Table éducation Outaouais a présenté la stratégie régionale visant l'amélioration de la persévérance scolaire aux représentants des quatre commissions scolaires de la région de l'Outaouais. Les membres de la Table éducation Outaouais tiendront des assises régionales sur la persévérance scolaire à la fin du mois de mai 2009.

## Caractéristiques de la région

À chaque année, une quantité appréciable d'élèves non diplômés de la région de l'Outaouais quittent le milieu pour aller compléter leur formation de niveau collégial dans la province voisine, l'Ontario. Cet exode de clientèle a un impact significatif sur les taux de diplomation et de qualification de la région. Plusieurs élèves bilingues sont également recrutés par les employeurs (économie tertiaire) sans avoir terminé leur formation. Les élèves autochtones influencent aussi les taux de décrochage de la région.

Il faut également mentionner que la région a accueilli 7 213 immigrants entre 1997 et 2006, ce qui représente 2,5 % des immigrants admis au Québec durant cette période. En excluant la région métropolitaine de Montréal qui a accueilli 78,4 % de l'ensemble des immigrants durant cette période, la région de l'Outaouais se situe au 2<sup>e</sup> rang de toutes les autres régions du Québec.

PROPORTION DES ÉLÈVES SORTANTS SANS DIPLÔME NI QUALIFICATION  
PARMI L'ENSEMBLE DES SORTANTS DU SECONDAIRE EN FORMATION GÉNÉRALE DES JEUNES  
2002-2003 À 2006-2007

	2002-2003		2003-2004		2004-2005		2005-2006		2006-2007		Moyenne (5 ans)	
Outaouais	37,0		34,8		32,1		32,6		34,2		34,1	
Québec (72 commissions scolaires)	28,1		28,1		27,8		27,6		29		28,1	
	<b>G</b>	<b>F</b>	<b>G</b>	<b>F</b>	<b>G</b>	<b>F</b>	<b>G</b>	<b>F</b>	<b>G</b>	<b>F</b>	<b>G</b>	<b>F</b>
Outaouais	43,8	29,9	41,3	27,9	37,4	26,1	37,8	27,1	40,1	27,9	40,1	27,8
Québec (72 commissions scolaires)	36,0	20,6	35,4	20,7	35,1	20,5	34,6	20,8	35,8	22,2	35,4	21,0

# Région du Saguenay – Lac-Saint-Jean

## Activités réalisées

Compte tenu de l’historique de la mobilisation amorcée au Saguenay – Lac-Saint-Jean au milieu des années 1990 autour de la lutte au décrochage, des mécanismes de concertation déjà bien en place de même que des interventions et des pratiques y étant étroitement associées, les commissions scolaires du Saguenay – Lac-Saint-Jean ont choisi de faire un bilan des réalisations régionales en faveur de la persévérance scolaire et d’en confier le mandat au Conseil régional de prévention de l’abandon scolaire du Saguenay – Lac-Saint-Jean. Diverses activités ont également été réalisées dans les milieux dont les Journées de la persévérance scolaire où 7 700 jeunes ont été joints à travers 360 activités.

## Caractéristiques de la région

Au terme de 13 années de concertation et de mobilisation des différents partenaires, les effets de la continuité d’action sont palpables. Le taux de diplomation au secondaire après 7 ans au Saguenay – Lac-Saint-Jean est passé de 72,6 % en 1996, plaçant la région au 8<sup>e</sup> ou 9<sup>e</sup> rang parmi les régions du Québec, à 75 % en 2007, soit au-dessus de la moyenne québécoise et au 3<sup>e</sup> rang des régions. Le taux de sortie sans diplôme ni qualification est pour sa part passé de 21 % en 1996 à 18 % en 2007, ce qui est plus de 10 points en-dessous de celui du réseau public québécois.

PROPORTION DES ÉLÈVES SORTANTS SANS DIPLÔME NI QUALIFICATION  
PARMI L'ENSEMBLE DES SORTANTS DU SECONDAIRE EN FORMATION GÉNÉRALE DES JEUNES  
2002-2003 À 2006-2007

	2002-2003		2003-2004		2004-2005		2005-2006		2006-2007		Moyenne (5 ans)	
Saguenay – Lac-Saint-Jean	15,6		15,8		14,2		14,9		18,0		15,7	
Québec (72 commissions scolaires)	28,1		28,1		27,8		27,6		29		28,1	
	<b>G</b>	<b>F</b>	<b>G</b>	<b>F</b>	<b>G</b>	<b>F</b>	<b>G</b>	<b>F</b>	<b>G</b>	<b>F</b>	<b>G</b>	<b>F</b>
Saguenay – Lac-Saint-Jean	21,1	10,6	20,2	11,6	19,1	9,7	19,6	10,7	24,6	11,9	20,9	10,9
Québec (72 commissions scolaires)	36,0	20,6	35,4	20,7	35,1	20,5	34,6	20,8	35,8	22,2	35,4	21,0

Section 3

# Répertoire de projets visant la persévérance scolaire

**Notes de la rédaction**

Des projets de ce répertoire visent plusieurs niveaux d'enseignement à la fois. Vous les trouverez classés sous la rubrique de la clientèle la plus jeune.

Certains projets ont été réalisés par l'ensemble des commissions scolaires d'une région donnée. Une liste des commissions scolaires par région est présentée en annexe de ce document.

N/D Vous indique que les données pour cette rubrique sont non disponibles.

N/A Vous indique que la rubrique est non applicable au projet.

# Projets au préscolaire

---

Précolaire	Primaire	Secondaire	Formation professionnelle	Éducation des adultes	Autre
✓					
<b>Commission scolaire</b>		Côte-du-Sud (de la)			
<b>Établissement</b>		N/A			
<b>Personnes à contacter</b>		Serge Mathurin et Nathalie Breton, tél. : 418 248-1001			
<b>Projet</b>		Programme de dépistage précoce			
<p>À la Commission scolaire de la Côte-du-Sud, on s'attaque au décrochage scolaire dès la maternelle. Dans la mire, les petits turbulents, mais aussi ceux qu'on oublie plus souvent, les enfants silencieux. Grâce à une nouvelle méthode d'intervention, les problèmes de comportement au préscolaire ont diminué de moitié.</p>					

Précolaire	Primaire	Secondaire	Formation professionnelle	Éducation des adultes	Autre
✓	✓	✓			
<b>Commission scolaire</b>		Pointe-de-l'Île (de la)			
<b>Établissement</b>		École Wilfrid-Bastien			
<b>Personnes à contacter</b>		Marc-André Chabot et Isabelle Massé, tél. : 514 323-1340			
<b>Projet</b>		Les relations humaines : un accroche-cœur – Divers projets			
<ol style="list-style-type: none"> <li>1. <u>Créer des liens avec la communauté</u> Des enfants du 3<sup>e</sup> cycle avec des personnes âgées : un élément stimulant de part et d'autre.</li> <li>2. <u>Vidéoconférence</u> Créer des liens dans le monde entier ou même dans la classe.</li> <li>3. <u>Une entrée gagnante!</u> Faire un passage du primaire au secondaire par intérêt de l'élève.</li> <li>4. <u>Dans la cour des grands...</u> Pour un enfant et un parent, le passage entre le centre de la petite enfance et l'entrée au préscolaire peut amener certains questionnements et peut-être même de l'inquiétude... Comment l'école peut-elle aider à faciliter cette intégration?</li> </ol>					

Préscolaire	Primaire	Secondaire	Formation professionnelle	Éducation des adultes	Autre
✓	✓	✓			
<b>Commission scolaire</b>		Saint-Hyacinthe (de)			
<b>Établissement</b>		N/D			
<b>Personne à contacter</b>		Direction générale, tél. : 450 773-8401			
<b>Projet</b>		Formation du personnel			
<p>Formation du personnel enseignant en conscience phonémique (développer chez l'élève la conscience que les mots sont formés de sons). Cette formation a pour but de favoriser l'apprentissage initial de la lecture chez les élèves.</p>					

Préscolaire	Primaire	Secondaire	Formation professionnelle	Éducation des adultes	Autre
✓					
<b>Commission scolaire</b>		Fer (du)			
<b>Établissement</b>		N/D			
<b>Personne à contacter</b>		Direction générale, tél. : 418 964-2741			
<b>Projet</b>		Maternelle 4 ans <i>Coup de Pouce</i>			
<p>À la Commission scolaire du Fer, secteur Sept-Îles, nous offrons une maternelle 4 ans nommée <i>Coup de Pouce</i>. Ce service s'adresse à des enfants de 4 ans qui ont besoin d'une stimulation particulière. Il nous permet de dépister les besoins des jeunes avant leur entrée en maternelle. Il permet aussi aux jeunes et aux parents de bien s'adapter au monde scolaire.</p> <p>Les activités privilégiées se situent au niveau du développement du langage, de la stimulation, de l'attention-concentration, de la motricité globale, de la motricité fine, de la persévérance, de la revalorisation, de la socialisation.</p> <p>Les jeunes fréquentent l'école deux demi-journées par semaine. Nous recevons de 10 à 15 jeunes par année.</p>					

Préscolaire	Primaire	Secondaire	Formation professionnelle	Éducation des adultes	Autre
✓	✓	✓	✓	✓	
<b>Commission scolaire</b>		Chic-Chocs (des)			
<b>Établissement</b>		N/D			
<b>Personne à contacter</b>		Direction générale, tél. : 418 368-3499			
<b>Projets</b>		Projets divers pour améliorer la persévérance et la réussite			
<ul style="list-style-type: none"> <li>• Soutien à l'apprentissage en français et en mathématiques</li> <li>• Soutien aux élèves ayant des troubles du comportement</li> <li>• Acquisition de saines habitudes de vie</li> <li>• Aspirations scolaires et professionnelles</li> <li>• Assiduité des élèves</li> <li>• Soutien parental</li> <li>• Travail conjoint avec le CPE La Marée Montante en Haute-Gaspésie</li> </ul>					

Préscolaire	Primaire	Secondaire	Formation professionnelle	Éducation des adultes	Autre
✓					
<b>Commission scolaire</b>		Grandes-Seigneuries (des)			
<b>Localités</b>		Napierville, Sherrington, Saint-Bernard, Hemmingford, Sainte-Clotilde, Saint-Rémi, Sainte-Catherine, La Prairie			
<b>Personne à contacter</b>		Marie Pellerin, tél. : 514 380-8899			
<b>Projet</b>		Passe-Partout			
<p>Ce programme, offert dans certaines localités jugées plus à risque en raison de la présence d'indices élevés de défavorisation, s'adresse aux parents et à leurs enfants de 4 ans. Il contribue à la prévention et permet d'agir tôt dans le but d'assurer la réussite.</p> <p>Ce programme vise principalement à reconnaître et à consolider les compétences parentales. Les parents s'engagent à participer à une rencontre interactive mensuelle d'environ deux heures, pour y aborder des thèmes liés au développement de l'enfant, partager leurs préoccupations et des pistes de solution, rencontrer des personnes-ressources, se familiariser avec le milieu scolaire, etc.</p>					

Préscolaire	Primaire	Secondaire	Formation professionnelle	Éducation des adultes	Autre
✓					
<b>Commission scolaire</b>		Premières-Seigneuries (des)			
<b>Établissements</b>		Tous les établissements primaires qui réfèrent au service			
<b>Personne à contacter</b>		Marie-Claude Asselin, tél. : 418 666-4666			
<b>Projet</b>		Prévention préscolaire			
<p>Ce projet se veut préventif afin de dépister et d'agir rapidement auprès des élèves à risque. Le projet a nécessité l'embauche d'une enseignante-ressource au préscolaire et d'une psychoéducatrice. Ces deux personnes offrent de la formation aux enseignants sur les sujets suivants : stades de développement de l'enfant, volet collaboration et communication avec les parents, conditions gagnantes versus gestion de classe, facteurs de protection, etc. Cette équipe d'intervention se rend disponible pour accompagner le personnel enseignant.</p>					

Préscolaire	Primaire	Secondaire	Formation professionnelle	Éducation des adultes	Autre
✓	✓				
<b>Commission scolaire</b>		Découvreurs (des)			
<b>Établissement</b>		École Cœur-Vaillant			
<b>Personne à contacter</b>		Direction de l'établissement, tél. : 418 652-2121			
<b>Projet</b>		Programme SAC Entrepreneuriat			
<p>Le Programme SAC Entrepreneuriat (SAC est un acronyme qui signifie Sport, Art et Culture) est issu du concept d'<i>École communautaire entrepreneuriale</i>. Nous cherchons à développer dès le plus bas âge une culture de l'entrepreneuriat conscient chez tous les enfants de l'école avec l'apport de la communauté. Le développement de la santé globale de l'enfant et la volonté de briser l'inégalité des chances sont également deux éléments importants dans ce programme. Nous mettons en place une série d'éléments qui forment les composantes du Programme SAC Entrepreneuriat.</p>					

# Projets au primaire

---

Préscolaire	Primaire	Secondaire	Formation professionnelle	Éducation des adultes	Autre
	✓	✓	✓		
<b>Commission scolaire</b>		Côte-du-Sud (de la)			
<b>Établissement</b>		N/A			
<b>Personnes à contacter</b>		Sabine Prévost et Chantal Lachance, tél. : 418 248-1001			
<b>Projet</b>		Valorisation de la formation professionnelle			
<p>Un comité composé de 12 personnes représentant les secteurs des jeunes, des adultes et de la formation professionnelle s'est donné comme mandat de valoriser la formation professionnelle. Diverses activités ont été vécues dans les établissements.</p> <p>Les retombées : initiation dès le primaire aux métiers, aspiration des jeunes à une carrière, influence sur la persévérance, réalisation de projets pour démythifier certains métiers et prévention du décrochage scolaire chez les jeunes, notamment en insistant sur l'importance d'une première diplomation ou qualification.</p>					

Préscolaire	Primaire	Secondaire	Formation professionnelle	Éducation des adultes	Autre
	✓	✓			
<b>Commission scolaire</b>		Harricana			
<b>Établissement</b>		École des Coteaux			
<b>Personne à contacter</b>		Direction générale, tél. : 819 732-6561			
<b>Projet</b>		École 4-H			
<p>Le 10 avril 2006, le conseil d'établissement de l'école des Coteaux de La Morandière a adopté une résolution faisant de cette école la première et la seule école 4-H au Québec. Cette étape représentait l'aboutissement des efforts conjugués des intervenants du secteur pour se donner une école proche de son monde et qui répond à ses aspirations. Le projet est un hommage à la persévérance des pédagogues passionnés et à celle qui est inculquée jour après jour aux enfants du milieu.</p>					

Préscolaire	Primaire	Secondaire	Formation professionnelle	Éducation des adultes	Autre
	✓				
<b>Commission scolaire</b>		Or-et-des-Bois (de l')			
<b>Établissement</b>		N/D			
<b>Personne à contacter</b>		Direction générale, tél. : 819 825-4220			
<b>Projet</b>		<i>La « vraie » vie... décolle!</i>			
<p>La vision de la Commission scolaire de l'Or-et-des-Bois est qu'un élève, qui est animé par un projet de carrière, est plus motivé à s'investir dans sa réussite scolaire et à persévérer. Dans cette perspective, le modèle <i>La « vraie » vie... décolle!</i>, se réalisant dans deux écoles primaires, permet de mobiliser l'école, la famille et la communauté afin de responsabiliser l'élève au quotidien en lui permettant de jouer son rôle de citoyen actif.</p>					

Préscolaire	Primaire	Secondaire	Formation professionnelle	Éducation des adultes	Autre
	✓	✓	✓	✓	
<b>Commission scolaire</b>		Lac-Abitibi (du)			
<b>Établissements</b>		Tous les établissements de la commission scolaire			
<b>Personne à contacter</b>		Direction générale, tél. : 819 333-5411			
<b>Projet</b>		Modèles et formules pédagogiques adaptés			
<p>Depuis plus de 15 ans, la Commission scolaire du Lac-Abitibi a mis graduellement en place différents modèles et formules pédagogiques adaptés aux besoins de sa clientèle dans le but de contrer le décrochage scolaire. Aujourd'hui, cette diversification de pratiques de gestion, d'expérimentation et de mise en œuvre de modèles pédagogiques s'inscrit dans une stratégie globale de la commission scolaire développée en partenariat avec la formation professionnelle et la formation générale des jeunes et des adultes. Cette stratégie a permis de ramener le taux de décrochage à 13 % et a amélioré le taux de diplomation de sa clientèle, particulièrement après 7 ans au secondaire.</p>					

Préscolaire	Primaire	Secondaire	Formation professionnelle	Éducation des adultes	Autre
	✓				
<b>Commission scolaire</b>		Rives-du-Saguenay (des)			
<b>Établissements</b>		Saint-Gabriel, Saint-Félix d'Otis, Marie-Médiatrice, Fréchette, Du Vallon			
<b>Personne à contacter</b>		Christine Tremblay, tél. : 418 698-5000			
<b>Projet</b>		École éloignée en réseau du Bas-Saguenay Sud			
<p>Depuis 2006, la Commission scolaire des Rives-du-Saguenay a mis sur pied le Comité École éloignée en réseau/École-communauté dans le secteur du Bas-Saguenay Sud. En se basant sur le diagnostic de l'état de la persévérance scolaire dans ce secteur produit par le Conseil régional de prévention de l'abandon scolaire (CRÉPAS), le comité a intégré une nouvelle priorité dans son plan d'action : favoriser la persévérance scolaire et augmenter le taux de diplomation.</p>					

Préscolaire	Primaire	Secondaire	Formation professionnelle	Éducation des adultes	Autre
	✓				
<b>Commission scolaire</b>		Rives-du-Saguenay (des)			
<b>Établissements</b>		Saint-Denis/Saint-Isidore, Saint-Gabriel, Marie-Médiatrice			
<b>Personne à contacter</b>		Christine Tremblay, tél. : 418 698-5000			
<b>Projet</b>		Partenariat école-famille-communauté			
<p>Afin d'appuyer l'engagement parental dans la persévérance scolaire des jeunes, la Commission scolaire des Rives-du-Saguenay a mis en place à l'automne 2007 un projet pilote de partenariat école-famille-communauté. Un comité formé de représentants des services éducatifs, du ministère de l'Éducation, du Loisir et du Sport (MELS), de l'Université du Québec à Chicoutimi (UQAC) et du CRÉPAS a élaboré une stratégie à partir du guide <i>Rapprocher les familles et l'école primaire</i>.</p>					

Préscolaire	Primaire	Secondaire	Formation professionnelle	Éducation des adultes	Autre
	✓	✓	✓	✓	
<b>Commissions scolaires</b>		Toutes les commissions scolaires du Saguenay – Lac-Saint-Jean			
<b>Établissement</b>		N/D			
<b>Personnes à contacter</b>		Directions générales des commissions scolaires			
<b>Projet</b>		Journées de la persévérance scolaire			
<p>La région du Saguenay – Lac-Saint-Jean tenait pour la première fois en 2008 les Journées de la persévérance scolaire, lesquelles se veulent un temps fort pour la mobilisation régionale autour de la problématique de l’abandon scolaire. Au cours de la troisième semaine du mois de février, la population en général, les enseignants, les directions d’école et les parents sont invités à réfléchir à cette problématique, à écouter les jeunes et à leur témoigner de l’encouragement en organisant des activités sur le thème de la persévérance scolaire. De nombreuses activités sont ainsi tenues dans plusieurs milieux scolaires visant à stimuler les jeunes dans le développement de leur plein potentiel et dans leurs efforts pour l’obtention d’un diplôme. Les enseignants qui s’inscrivent reçoivent une trousse de la persévérance. Des éditions spéciales du bulletin électronique du CRÉPAS sont de plus publiées quotidiennement.</p>					

Préscolaire	Primaire	Secondaire	Formation professionnelle	Éducation des adultes	Autre
	✓				
<b>Commission scolaire</b>		Jonquière (De La), tél. : 418 542-7551			
<b>Établissements</b>		Sainte-Lucie, Notre-Dame-de-l’Assomption, Immaculée-Conception, Saint-Charles, Sacré-Coeur			
<b>Personne à contacter</b>		Direction des établissements			
<b>Projets</b>		Projets éducatifs particuliers			
<ul style="list-style-type: none"> <li>• Sports-Arts-Études</li> <li>• Anglais intensif</li> <li>• Programme d’éducation internationale</li> <li>• Plein-air</li> </ul>					

Préscolaire	Primaire	Secondaire	Formation professionnelle	Éducation des adultes	Autre
	✓				
<b>Commission scolaire</b>		Riveraine (de la)			
<b>Établissement</b>		École La Source			
<b>Personne à contacter</b>		Guylaine Parent, tél. : 819 292-2158			
<b>Projet</b>		École entrepreneuriale			
<p>Plusieurs projets ont vu le jour (organisation et animation de la rencontre des parents du début de l'année, sensibilisation à l'intimidation sous forme de présentation PowerPoint présenté par les élèves, salon de Noël, enregistrement et fabrication de pochettes de CD de Noël...) et nous constatons une augmentation de l'implication volontaire et de la motivation chez les élèves. Pour nous, la culture entrepreneuriale est aussi une culture de projets.</p>					

Préscolaire	Primaire	Secondaire	Formation professionnelle	Éducation des adultes	Autre
	✓				
<b>Commission scolaire</b>		Riveraine (de la)			
<b>Établissement</b>		École Jean XXIII			
<b>Personne à contacter</b>		Réal Deschênes, tél. : 819 293-5821			
<b>Projet</b>		Harmonie la Riveraine			
<p>Le programme de musique existe depuis trois ans. C'est un projet de la commission scolaire qui permet aux élèves ayant des aptitudes en musique de les développer davantage. Les élèves s'impliquent totalement et ont trouvé une appartenance à l'école. Depuis trois ans, on remarque que les élèves qui ne fonctionnaient pas au niveau comportemental ou des apprentissages ont pris goût à l'école et sont motivés, car ils ont trouvé une facette qui les valorise.</p>					

Préscolaire	Primaire	Secondaire	Formation professionnelle	Éducation des adultes	Autre
	✓	✓			
<b>Commission scolaire</b>		Estuaire (de l')			
<b>Établissement</b>		N/D			
<b>Personne à contacter</b>		Direction générale, tél. : 418 589-0813			
<b>Projet</b>		Mon ami, mon village			
<ul style="list-style-type: none"> <li>• Programme qui développe l'estime de soi sur les plans individuel, social et communautaire en agissant sur quatre facteurs : la sécurité, l'identité, l'appartenance et la compétence. Ce programme est exporté jusqu'en Europe.</li> <li>• Retombées pour les élèves : augmentation des résultats scolaires, augmentation des questions posées en classe, motivation accrue, meilleure affirmation de soi, passage au secondaire plus réussi, augmentation de la persévérance scolaire.</li> <li>• Retombées pour l'école et la communauté : diminution du vandalisme, sentiment d'appartenance accru, meilleure communication entre l'école et les parents.</li> </ul>					

Préscolaire	Primaire	Secondaire	Formation professionnelle	Éducation des adultes	Autre
	✓	✓			
<b>Commission scolaire</b>		Fer (du)			
<b>Établissement</b>		N/D			
<b>Personne à contacter</b>		Direction générale, tél. : 418 964-2741			
<b>Projet</b>		Équipe d'intervention jeunesse			
<p>Sans se substituer aux mécanismes de concertation déjà existants, l'Équipe d'intervention jeunesse (EIJ) se veut une ressource supplémentaire mise à la disposition des intervenants lorsque des situations apparaissent insolubles, tant au niveau clinique qu'administratif.</p> <p>L'EIJ dispose d'une marge de manœuvre financière qui, après l'étude de cas, peut servir à acheter un service manquant ou une expertise particulière lorsque la situation du jeune et de sa famille le requiert.</p>					

Préscolaire	Primaire	Secondaire	Formation professionnelle	Éducation des adultes	Autre
	✓	✓			
<b>Commission scolaire</b>		Fer (du)			
<b>Établissement</b>		N/D			
<b>Personne à contacter</b>		Direction générale, tél. : 418 964-2741			
<b>Projet</b>		Approche école en santé			
<ul style="list-style-type: none"> <li>• Une démarche de planification et des outils en vue de déployer les meilleures pratiques de prévention et de promotion en contexte scolaire.</li> <li>• Intégrée au plan d'action du comité local MSSS-MELS.</li> <li>• Aide à choisir des actions reconnues efficaces ou prometteuses pour favoriser la santé, le bien-être et la réussite de tous les jeunes.</li> <li>• Intégrée au déploiement de la Stratégie d'intervention <i>Agir autrement</i> (SIAA) et de certaines autres politiques ou plans d'action du MELS.</li> </ul>					

Préscolaire	Primaire	Secondaire	Formation professionnelle	Éducation des adultes	Autre
	✓				
<b>Commissions scolaires</b>		Littoral (du) et Fer (du)			
<b>Établissement</b>		N/D			
<b>Personne à contacter</b>		Direction générale			
<b>Projet</b>		Aide aux devoirs			
<p>Ce programme vise à soutenir les établissements qui désirent offrir un service d'aide aux devoirs aux élèves du primaire pour maintenir leur intérêt envers l'école. Il vise également à mobiliser la communauté et à stimuler les initiatives locales dans la recherche de formules appropriées à chaque milieu pour :</p> <ul style="list-style-type: none"> <li>• <u>augmenter</u> la motivation des élèves dans la réalisation de leurs travaux scolaires;</li> <li>• <u>améliorer</u> la qualité des rapports entre les parents et l'école;</li> <li>• <u>intéresser</u> davantage la communauté à la réussite des jeunes.</li> </ul> <p>À la Commission scolaire du Fer, des ententes de partenariat ont été conclues afin d'établir ce service.</p>					

Préscolaire	Primaire	Secondaire	Formation professionnelle	Éducation des adultes	Autre
	✓	✓			
<b>Commission scolaire</b>		Estuaire (de l')			
<b>Établissements</b>		Écoles primaires et secondaires			
<b>Personne à contacter</b>		Direction générale, tél. : 418 589-0813			
<b>Projet</b>		Jeu de société <i>Allo Poly</i>			
<p>Ce jeu de société qui recrée la vie au secondaire dans le but de faciliter le passage du primaire au secondaire. Il s'adresse aux élèves du troisième cycle du primaire et veut répondre aux questions sur le secondaire en permettant à l'élève d'apprendre tout en s'amusant.</p>					

Préscolaire	Primaire	Secondaire	Formation professionnelle	Éducation des adultes	Autre
	✓	✓			
<b>Commission scolaire</b>		Baie-James (de la)			
<b>Établissement</b>		N/D			
<b>Personne à contacter</b>		Direction générale, tél. : 418 748-7621			
<b>Projets</b>		Projets spécifiques			
<ul style="list-style-type: none"> <li>• Campagne de sensibilisation à une bonne préparation aux sessions d'examens.</li> <li>• Organisation de deux concours dans le cadre de la Tournée d'estime de soi, l'un au primaire <i>Ça roule dans mon école</i> et l'autre au secondaire <i>Je rêve ma réussite</i>.</li> <li>• Création en avril 2009 d'une instance régionale de concertation.</li> </ul>					

Préscolaire	Primaire	Secondaire	Formation professionnelle	Éducation des adultes	Autre
	✓				
<b>Commission scolaire</b>		Grandes-Seigneuries (des)			
<b>Établissement</b>		École de la Petite-Gare			
<b>Personne à contacter</b>		Suzanne Gosselin, tél. : 514 380-8899			
<b>Projet</b>		Options au primaire			
<p>Selon les travaux sur la motivation scolaire, les propositions impliquant un choix pour les élèves sont une source de motivation importante. En effet, ces choix permettent aux élèves d'intégrer leurs différents apprentissages dans des tâches signifiantes. La persévérance est accrue, car les élèves s'investissent dans leurs projets et ont à cœur des productions de qualité. Ils acceptent mieux la nécessité de revenir sur leurs différents travaux, ce qui développe leur rigueur et la réflexion sur leurs apprentissages.</p>					

Préscolaire	Primaire	Secondaire	Formation professionnelle	Éducation des adultes	Autre
	✓	✓			
<b>Commission scolaire</b>		Grandes-Seigneuries (des)			
<b>Établissement</b>		École Pierre-Bédard			
<b>Personne à contacter</b>		Nathalie Warren, tél. : 514 380-8899			
<b>Projet</b>		Projet éducatif orientant			
<p>Le projet éducatif de l'école s'appuie sur l'approche orientante et a comme objectif le développement socioprofessionnel des élèves. À cet effet, le projet éducatif prévoit des stages d'observation et de sensibilisation au marché du travail pour les élèves du 1<sup>er</sup> cycle et des stages en milieu de travail ou en formation professionnelle pour ceux du 2<sup>e</sup> cycle.</p> <p>En plus des activités offertes aux élèves, des modalités d'information des parents sont mises en place contribuant ainsi à ce que la famille soutienne l'élève dans ses choix.</p>					

Préscolaire	Primaire	Secondaire	Formation professionnelle	Éducation des adultes	Autre
	✓				
<b>Commission scolaire</b>		Grandes-Seigneuries (des)			
<b>Établissements</b>		Toutes les écoles primaires			
<b>Personne à contacter</b>		Véronique Arel, tél. : 514 380-8899			
<b>Projet</b>		Services de courte durée			
<p>Les services de courte durée sont destinés aux élèves plus fragiles au niveau du comportement. Ils sont axés sur la prévention et visent à éviter une aggravation de la situation en agissant tôt.</p> <p>L'équipe est principalement constituée de psychoéducatrices et dessert toutes nos écoles primaires. Ces services comprennent deux volets : le répit-conseil, qui permet l'accompagnement du personnel de nos écoles, et le répit-transit qui, en plus, implique les parents et intensifie la rééducation pour une courte période. Les interventions auprès des parents sont réalisées en partenariat avec les travailleurs sociaux des CLSC.</p>					

Préscolaire	Primaire	Secondaire	Formation professionnelle	Éducation des adultes	Autre
	✓				
<b>Commission scolaire</b>		Capitale (de la)			
<b>Établissement</b>		École Notre-Dame-du-Canada			
<b>Personne à contacter</b>		Madeleine Piché, tél. : 418 686-4040			
<b>Projet</b>		L'encadrement par privilèges			
<p>L'encadrement par privilèges a été mis en place il y a cinq ans à l'école Notre-Dame-du-Canada, prise alors dans l'état d'une violence sans cesse croissante. Les plus jeunes avaient peur de venir à l'école et les enseignants n'osaient plus intervenir par peur d'intimidation et de représailles. Nous avions le choix entre continuer à renforcer le système coercitif et appliquer encore plus de sanctions aux élèves récalcitrants ou compter sur tous ceux qui fonctionnaient bien pour renverser la situation. Le deuxième choix s'est avéré le bon puisqu'il a modifié en profondeur le climat de notre école. Ce système est basé sur la reconnaissance des bons coups de l'élève plutôt que sur l'habituelle sanction pour la transgression de règles établies.</p>					

Préscolaire	Primaire	Secondaire	Formation professionnelle	Éducation des adultes	Autre
	✓				
<b>Commission scolaire</b>		Portneuf (de)			
<b>Établissement</b>		École Bon Pasteur			
<b>Personnes à contacter</b>		Caroline Marcotte et Marie-Christine Bernier Tél. : 418 285-2600			
<b>Projet</b>		Enseignement explicite de la lecture : la surlecture			
<p>Objectifs visés par ce Projet</p> <ul style="list-style-type: none"> <li>• Placer l'élève au centre de ses apprentissages dans le développement de sa compétence en lecture.</li> <li>• Permettre aux élèves d'automatiser le décodage et de favoriser ainsi la fluidité (le débit) et l'exactitude en lecture.</li> <li>• Expérimenter une pratique différenciée de la lecture qui sollicite la participation des parents, la collaboration d'élèves tuteurs et l'engagement de l'élève.</li> <li>• Former de jeunes lecteurs qui prennent plaisir à lire.</li> </ul>					

Préscolaire	Primaire	Secondaire	Formation professionnelle	Éducation des adultes	Autre
	✓				
<b>Commission scolaire</b>		Premières-Seigneuries (des)			
<b>Établissement</b>		École primaire du Bourg-Royal			
<b>Personne à contacter</b>		Lisa Roy, tél. : 418 622-7895			
<b>Projet</b>		Classe de garçons			
<p>Ce projet consiste à regrouper uniquement des garçons dans un groupe depuis le préscolaire. La pédagogie est adaptée aux garçons et est axée sur le sport, la manipulation et les activités physiques à l'extérieur.</p>					

<b>Préscolaire</b>	<b>Primaire</b>	<b>Secondaire</b>	<b>Formation professionnelle</b>	<b>Éducation des adultes</b>	<b>Autre</b>
	✓	✓			
<b>Commission scolaire</b>		Premières-Seigneuries (des)			
<b>Établissements</b>		Tous les établissements du primaire et du secondaire			
<b>Personne à contacter</b>		Andréanne Côté, tél. : 418 666-4666			
<b>Projet</b>		Comité de la persévérance scolaire			
<p>Ce comité a pour but d'améliorer la concertation entre les ordres d'enseignement. Le travail est axé sur une recherche-action auprès des élèves du secteur jeunes qui ne se sont pas présentés au mois d'août, lors de l'accueil des élèves dans les établissements. Dans un premier temps, il s'agit d'une entrevue téléphonique dirigée et par la suite d'une rencontre du jeune avec un conseiller d'orientation s'il le désire. La recherche-action veut aussi déterminer le profil des élèves concernés.</p>					

# Projets au secondaire

---

Préscolaire	Primaire	Secondaire	Formation professionnelle	Éducation des adultes	Autre
		✓	✓	✓	
<b>Commission scolaire</b>		Kamouraska – Rivière-du-Loup (de)			
<b>Établissements</b>		Tous les établissements de la commission scolaire			
<b>Personne à contacter</b>		Serge Nolet, tél. : 418 863-4759			
<b>Projet</b>		FP-Jeunes-Adultes			
<p>La Commission scolaire de Kamouraska – Rivière-du-Loup a mis en place le Comité FP-Jeunes-Adultes dans le but d'intensifier l'approche orientante dans nos écoles et nos centres. Ce comité a permis la synchronisation d'activités et la réalisation de projets innovateurs par le partage d'expertise, de ressources financières et de ressources humaines. Le but ultime de ce projet est de permettre à l'élève de se connaître davantage et ainsi avoir le bagage nécessaire pour faire des choix éclairés tout en donnant un sens à sa formation. Cette orientation favorise la persévérance scolaire par une plus grande complicité entre l'ensemble des intervenants des trois secteurs unifiés, soit FP-Jeunes-Adultes.</p>					

Préscolaire	Primaire	Secondaire	Formation professionnelle	Éducation des adultes	Autre
		✓	✓	✓	
<b>Commission scolaire</b>		Fleuve-et-des-Lacs (du)			
<b>Établissement</b>		Maison familiale rurale du KPTB			
<b>Personne à contacter</b>		Bernard D'Amours, tél. : 418 854-2370			
<b>Projet</b>		Maison familiale rurale			
<p>La Maison familiale rurale est une école secondaire publique basée sur la coopération, en alternance stage-études et avec hébergement complet. Pendant toute l'année, les élèves alternent entre deux semaines en classe à la Maison familiale rurale et deux semaines en stage dans une entreprise du domaine qu'ils ont choisi. Les maîtres de stage sont formés et suivis, ils ont des outils pédagogiques et le soutien d'un superviseur de stage pour offrir la meilleure formation pratique possible aux jeunes. C'est une école ouverte à tous les jeunes de 15 à 18 ans du Québec, aussi bien à ceux qui se destinent à l'agriculture (diplôme d'études professionnelles en production laitière, bovine ou acéricole) qu'à ceux qui veulent simplement vivre une expérience différente de l'école traditionnelle en alternance stage-études. Cette alternative s'inscrit directement en réponse au défi de la persévérance scolaire.</p>					

Préscolaire	Primaire	Secondaire	Formation professionnelle	Éducation des adultes	Autre
		✓			
<b>Commission scolaire</b>		Phares (des)			
<b>Établissement</b>		École Le Mistral			
<b>Personne à contacter</b>		Renaud Bouillon, tél. : 418 775-7206			
<b>Projet</b>		Ensemble pour favoriser la réussite à l'école Le Mistral			
<p>La Commission scolaire des Phares et l'école Le Mistral ont élaboré une stratégie dans le but de contrer le décrochage scolaire, d'améliorer la persévérance des élèves tout en valorisant l'école dans son milieu. Cette stratégie met à contribution à la fois les forces vives de l'école et les partenaires du milieu socio-économique. À l'externe, la concertation avec les partenaires a conduit à l'établissement d'un « pacte social » avec des organismes impliqués dans le développement social et économique de la MRC de La Mitis. Ce pacte social a pour objectif de développer de nouvelles alliances en soutien à la réussite des élèves et à la promotion des actions mises de l'avant à l'école. À l'interne, un « comité de la réussite » a confié à un professeur-chercheur de l'Université du Québec à Rimouski le double mandat d'analyser la situation à l'école et d'identifier des pistes de solution. À partir de ces pistes, un plan d'action mobilisant tous les membres du personnel a été élaboré.</p>					

Préscolaire	Primaire	Secondaire	Formation professionnelle	Éducation des adultes	Autre
		✓			
<b>Commissions scolaires</b>		Énergie (de l') et Chemin-du-Roy (du)			
<b>Établissement</b>		N/D			
<b>Personne à contacter</b>		Direction générale			
<b>Projet</b>		Expérimentation d'outils de dépistage des décrocheurs potentiels			
<p>Un groupe d'intervenants et de directions d'école secondaire ont actualisé et comparé deux outils de dépistage :</p> <ul style="list-style-type: none"> <li>• TEDP (trousse d'évaluation des décrocheurs potentiels gratuite) <a href="http://www.gres-umontreal.ca/pg/tedp/tedp.html">www.gres-umontreal.ca/pg/tedp/tedp.html</a></li> <li>• CTREQ (trousse gratuite) <a href="http://www.ctreq.qc.ca">www.ctreq.qc.ca</a></li> </ul> <p>L'expérimentation dans plusieurs milieux vise à dégager des pistes d'intervention auprès des élèves décrocheurs potentiels.</p>					

Préscolaire	Primaire	Secondaire	Formation professionnelle	Éducation des adultes	Autre
		✓			
<b>Commission scolaire</b>		Beauce-Etchemin (de la)			
<b>Établissement</b>		Polyvalente Bélanger			
<b>Personne à contacter</b>		Stéphane Quirion, tél. : 418 228-5541			
<b>Projets</b>		Projets à la polyvalente Bélanger			
<p>Afin de freiner l'exode des élèves, particulièrement les garçons, vers le monde du travail, on a procédé à l'implantation du programme <i>Formation modulaire alternative (FMA)</i>. En 2000, 36 élèves ont quitté pour le marché du travail sans diplôme d'études secondaires (DES), comparativement à 18 élèves en 2006. Depuis 3 ans, 96 % des finissants s'inscrivent à un programme de formation professionnelle et postsecondaire comparativement à 76 % il y a 7 ans.</p> <p>Autres projets ayant un impact sur la persévérance scolaire : Parlement au secondaire, laboratoires portables mobiles, conquête de l'espace.</p>					

Préscolaire	Primaire	Secondaire	Formation professionnelle	Éducation des adultes	Autre
		✓			
<b>Commission scolaire</b>		Appalaches (des)			
<b>Établissement</b>		Polyvalente de Thetford Mines			
<b>Personne à contacter</b>		Chantal Hallée, tél. : 418 338-7800			
<b>Projets</b>		Divers projets			
<p>Plusieurs projets sont offerts à la clientèle afin de favoriser la persévérance.</p> <ul style="list-style-type: none"> <li>• 3<sup>e</sup> secondaire : projet charme, colloque orientant</li> <li>• 4<sup>e</sup> secondaire : salon de la formation professionnelle</li> <li>• Adaptation scolaire : formation préparatoire au travail et métier semi-spécialisé collaboration avec le centre d'éducation des adultes</li> <li>• 2<sup>e</sup> cycle : encadrement différencié diverses activités afin de favoriser la motivation des élèves</li> </ul>					

Préscolaire	Primaire	Secondaire	Formation professionnelle	Éducation des adultes	Autre
		✓			
<b>Commission scolaire</b>		Appalaches (des)			
<b>Établissement</b>		Polyvalente de Disraeli			
<b>Personne à contacter</b>		Dany Grégoire, tél. : 418 338-7800			
<b>Projet</b>		Programmes particuliers			
<p>Mise en place de programmes particuliers accessibles à tous les élèves, effort particulier au niveau de la confection de l'horaire et des grilles-matières pour favoriser l'accès aux élèves en difficulté. Encadrement pour augmenter la motivation en classe.</p> <p>Les programmes :</p> <ul style="list-style-type: none"> <li>• Concentration hockey</li> <li>• Arts du cirque – programme multidisciplinaire incluant les volets : musique, habileté acrobatique et arts plastiques de la scène</li> </ul>					

Préscolaire	Primaire	Secondaire	Formation professionnelle	Éducation des adultes	Autre
		✓			
<b>Commission scolaire</b>		Lac-Témiscamingue (du)			
<b>Établissement</b>		École Du Carrefour			
<b>Personne à contacter</b>		Direction générale, tél. : 819 629-2472			
<b>Projet</b>		La Croisade			
<p>L'école Du Carrefour (secteur est du Témiscamingue) regroupe 95 élèves de 1<sup>re</sup> à 4<sup>e</sup> secondaire. Le projet <i>La Croisade</i> permet la mobilisation d'une équipe autour de grandes valeurs tels le dynamisme de l'école, le sentiment d'appartenance, la motivation et la persévérance scolaire.</p>					

Préscolaire	Primaire	Secondaire	Formation professionnelle	Éducation des adultes	Autre
		✓			
<b>Commission scolaire</b>		Rouyn-Noranda (de)			
<b>Établissement</b>		Centre ressources jeunesse			
<b>Personne à contacter</b>		Direction générale, tél. : 819 762-8161			
<b>Projet</b>		École du Milieu			
<p>Ce projet vise la rétention d'élèves qui éprouvent des difficultés à l'intérieur du réseau régulier.</p>					

Préscolaire	Primaire	Secondaire	Formation professionnelle	Éducation des adultes	Autre
		✓			
<b>Commission scolaire</b>		Pointe-de-l'Île (de la)			
<b>Établissement</b>		École secondaire Antoine-de-St-Exupéry			
<b>Personnes à contacter</b>		Luc Noël et Nathalie Laramée, tél. : 514 325-0480			
<b>Projet</b>		Le plan de réussite			
<p>Au-delà d'un projet spécifique, une approche globale misant sur une action concertée enchâssée dans le plan de réussite et les croyances du personnel.</p>					

Préscolaire	Primaire	Secondaire	Formation professionnelle	Éducation des adultes	Autre
		✓	✓		
<b>Commission scolaire</b>		Laval (de)			
<b>Établissements</b>		Centre horticole de Laval et école Le Virage			
<b>Personnes à contacter</b>		Carole Leclerc et Jocelyne Picard, tél. : 450 662-7000			
<b>Projet</b>		Virage et formation professionnelle			
<p>Le projet <i>Virage et formation professionnelle</i> de la Commission scolaire de Laval est né du souci des directions de contrer le décrochage scolaire, spécifiquement des élèves de 15 ans qui n'ont pas atteint les objectifs des programmes d'études de l'enseignement primaire en langue d'enseignement et en mathématiques. Un projet de formation leur permet de compléter leur séjour à l'école avec une pédagogie susceptible d'accroître leur estime de soi. Ce projet est en partenariat avec la formation générale des jeunes et la formation professionnelle.</p>					

Préscolaire	Primaire	Secondaire	Formation professionnelle	Éducation des adultes	Autre
		✓			
<b>Commission scolaire</b>		Pointe-de-l'Île (de la)			
<b>Établissement</b>		École secondaire Jean-Grou			
<b>Personnes à contacter</b>		Martin Landry, Suzie Gagnon, Éric Bouchard, Pierreson Vaval, tél. : 514 642-9520			
<b>Projet</b>		Jean-Grou, une école privilégiée...			
<p>Comment une école secondaire publique de Montréal arrive à se hisser très haut en ce qui concerne la réussite de ses élèves? Cette réussite se vit au quotidien non seulement sur le plan académique, mais également sur les plans sportif, culturel et artistique. Aussi, son échafaudage débute bien avant l'arrivée des élèves à l'école secondaire...</p>					

Préscolaire	Primaire	Secondaire	Formation professionnelle	Éducation des adultes	Autre
		✓			
<b>Commission scolaire</b>		Montréal (de)			
<b>Établissement</b>		École Père-Marquette			
<b>Personnes à contacter</b>		Carine Paquette et Marc Dutrempe, tél. : 514 596-6000			
<b>Projet</b>		Cyclo Chrome			
<p>Le projet Cyclo Chrome est né d'une collaboration entre trois organismes, soit l'école Père-Marquette, Stationnement de Montréal et la CDEC Rosemont – Petite-Patrie. Sa mission : assurer le service technique mobile du réseau de vélos en libre-service (BIXI) qui sera implanté dès avril 2009. Pour ce faire, les jeunes inscrits au programme de formation menant à l'exercice d'un métier semi-spécialisé (FMS) de l'école Père-Marquette reçoivent une formation sur mesure doublée d'un stage pratique.</p>					

Préscolaire	Primaire	Secondaire	Formation professionnelle	Éducation des adultes	Autre
		✓			
<b>Commission scolaire</b>		Montréal (de)			
<b>Établissement</b>		Joseph-François Perrault			
<b>Personne à contacter</b>		Benoit Thomas, tél. : 514 596-4620			
<b>Projet</b>		L'année 2,5			
<p>Des élèves qui n'atteignent pas les exigences du 1<sup>er</sup> cycle sont dirigés vers une « année 2,5 » où la grille-horaire permet de reprendre uniquement les matières échouées. Respect des rythmes d'apprentissage, variation des stratégies pédagogiques et confiance.</p>					

Préscolaire	Primaire	Secondaire	Formation professionnelle	Éducation des adultes	Autre
		✓			
<b>Commission scolaire</b>		Marguerite-Bourgeoys			
<b>Établissement</b>		École secondaire Saint-Laurent			
<b>Personnes à contacter</b>		Marie-Claude Lavoie et Louise Chénard, tél. : 514 332-3190			
<b>Projet</b>		Relève et mobilisation des entreprises			
<p>Ce projet vise notamment la persévérance scolaire en permettant aux élèves de mieux connaître les réalités du monde du travail, les métiers et les professions qui s’y rattachent afin de développer leur intérêt et leur motivation face à leur parcours scolaire et professionnel.</p>					

Préscolaire	Primaire	Secondaire	Formation professionnelle	Éducation des adultes	Autre
		✓			
<b>Commission scolaire</b>		Marguerite-Bourgeoys			
<b>Établissement</b>		École secondaire Monseigneur-Richard			
<b>Personne à contacter</b>		Richard Guillemette, tél. : 514 855-4500			
<b>Projet</b>		Passeport pour ma réussite (Pathways)			
<p>Programme d’accompagnement d’élèves issus de milieux défavorisés. L’accompagnement se fait par quatre types de soutien : un soutien scolaire, un soutien social, un soutien financier et un soutien personnalisé. L’objectif est de réduire la pauvreté et ses effets en abaissant le taux de décrochage scolaire au secondaire tout en favorisant l’accès aux études postsecondaires aux jeunes issus de milieux défavorisés.</p>					

Préscolaire	Primaire	Secondaire	Formation professionnelle	Éducation des adultes	Autre
		✓			
<b>Commission scolaire</b>		Marguerite-Bourgeoys			
<b>Établissement</b>		École secondaire Monseigneur-Richard			
<b>Personne à contacter</b>		Richard Guillemette, tél. : 514 855-4500			
<b>Projet</b>		Équi-T-É			
<p>C'est un programme qui permet de sensibiliser les organismes du milieu, les entreprises locales, les parents et les élèves à l'importance de l'équilibre entre les études et le travail.</p> <p>Équi-T-É sert à créer dans la communauté des attitudes et des comportements favorables à la persévérance scolaire, à la réussite et à la diplomation des jeunes qui ont un emploi rémunéré.</p>					

Préscolaire	Primaire	Secondaire	Formation professionnelle	Éducation des adultes	Autre
		✓			
<b>Commission scolaire</b>		Marguerite-Bourgeoys			
<b>Établissement</b>		École secondaire Saint-Laurent			
<b>Personnes à contacter</b>		Ann Richard et Louise Chénard, tél. : 514 332-3190			
<b>Projet</b>		Chocolat-Chocolo			
<p>Chocolat-Chocolo est une entreprise étudiante qui s'adresse à des élèves d'adaptation scolaire de l'école Saint-Laurent.</p> <p>C'est une activité scolaire qui aide les élèves en difficulté à développer des habiletés entrepreneuriales.</p> <p>En 2008-2009, ce sont des élèves ayant des difficultés de langage qui relèvent les défis posés dans le cadre de cette activité. Les objectifs visés sont la persévérance scolaire et la coopération.</p>					

Précolaire	Primaire	Secondaire	Formation professionnelle	Éducation des adultes	Autre
		✓	✓		
<b>Commissions scolaires</b>		Toutes les commissions scolaires du Saguenay – Lac-Saint-Jean			
<b>Établissement</b>		N/A			
<b>Personnes à contacter</b>		Directions générales des commissions scolaires			
<b>Projet</b>		Chantier écoles-entreprises-milieu			
<p>Objectif : soutenir les aspirations scolaires et professionnelles des jeunes, un facteur de protection pour favoriser la persévérance scolaire.</p> <p>De 1999 à 2007, le Saguenay – Lac-Saint-Jean a été le terrain d’un chantier d’une envergure exceptionnelle. De grands travaux auront permis de mettre en valeur les plus grandes ressources naturelles de la région, soit l’esprit d’entrepreneuriat de sa communauté et le dynamisme de sa jeunesse. Échafaudé sur du roc, ce projet colossal de mobilisation collective s’appuyait sur les solides fondations de la force de concertation des acteurs du milieu. Ainsi, pendant plus de sept années, 600 partenaires de la région ont œuvré ensemble à l’édification du Chantier écoles-entreprises-milieu pour la persévérance scolaire des jeunes.</p>					

Précolaire	Primaire	Secondaire	Formation professionnelle	Éducation des adultes	Autre
		✓			
<b>Commission scolaire</b>		Patriotes (des)			
<b>Établissement</b>		Centre des services alternatifs			
<b>Personne à contacter</b>		Monique Sauvageau, tél. : 450 441-2919, poste 3727			
<b>Projet</b>		Partons à l’aventure vers le monde du spectacle			
<p>Les enseignants du Centre des services alternatifs ont débuté le cours d’exploration professionnelle par l’exploration de soi avec, comme outils, des questionnaires d’intérêt, de personnalité et d’aptitudes. De plus, ils ont appris aux élèves à faire une démarche exploratoire en utilisant les TIC. Certains élèves ont manifesté leur manque d’intérêt à faire des tâches plus académiques comme remplir des questionnaires.</p> <p>Après quelques réflexions et discussions, les enseignants, en collaboration avec la conseillère d’orientation, ont senti le besoin d’impliquer les élèves dans un projet afin de maintenir leur motivation tout en leur permettant de développer les compétences suivantes qui sont visées par le cours d’exploration professionnelle :</p> <ul style="list-style-type: none"> <li>• Cerner leur profil personnel et professionnel.</li> <li>• Se donner une représentation du monde du travail.</li> <li>• Réaliser une démarche d’insertion socioprofessionnelle.</li> </ul>					

Précolaire	Primaire	Secondaire	Formation professionnelle	Éducation des adultes	Autre
		✓			
<b>Commission scolaire</b>		Bois-Francis (des)			
<b>Établissement</b>		École secondaire Le tandem boisé			
<b>Personne à contacter</b>		Yves Lambert, tél. : 819 758-1534			
<b>Projet</b>		Centre d'aide personnalisé			
<p>Le Centre d'aide personnalisé accueille les jeunes de 15-16 ans qui, dans un objectif de réussite, viennent compléter leur préalable au diplôme d'études professionnelles (DEP) ou compléter leur diplôme d'études secondaires (DES) dans une formation personnalisée tout en adoptant une démarche d'orientation.</p>					

Précolaire	Primaire	Secondaire	Formation professionnelle	Éducation des adultes	Autre
		✓			
<b>Commission scolaire</b>		Bois-Francis (des)			
<b>Établissement</b>		Centre Monseigneur-Côté			
<b>Personne à contacter</b>		Alain Desruisseaux, tél. : 819 357-2116			
<b>Projet</b>		D'école de la rue			
<p><i>D'école de la rue</i> est une école hors les murs, taillée sur mesure pour permettre aux jeunes de la rue d'achever leurs études secondaires. Au-delà des apprentissages, on veut développer l'estime de soi et la confiance en soi et aux autres. Des cohortes d'une vingtaine de jeunes suivent les cours de mathématiques, de français et d'anglais offerts quatre après-midi par semaine.</p>					

Préscolaire	Primaire	Secondaire	Formation professionnelle	Éducation des adultes	Autre
		✓			
<b>Commission scolaire</b>		Bois-Francis (des)			
<b>Établissement</b>		CFER Normand-Maurice			
<b>Personne à contacter</b>		Yves Couture, tél. : 819 758-4789			
<b>Projet</b>		Transition école vie active			
<p>La formation Transition école vie active s'inscrit dans un plan de formation axé sur les besoins de l'élève à la fin de sa scolarisation. Plusieurs secteurs de vie sont touchés : le travail, le lieu de résidence, les loisirs, les services communautaires, les activités occupationnelles et le réseau social.</p>					

Préscolaire	Primaire	Secondaire	Formation professionnelle	Éducation des adultes	Autre
		✓	✓	✓	
<b>Commission scolaire</b>		Bois-Francis (des)			
<b>Établissement</b>		Centre intégré de formation et d'innovation technologique (CIFIT)			
<b>Personne à contacter</b>		Michel Savard, tél. : 819 758-8080			
<b>Projet</b>		Parcours DES, DEP, DEC			
<p>Dès la 4<sup>e</sup> année du secondaire, les élèves ont la possibilité de s'inscrire dans une voie technologique offerte au CIFIT qui pourra les conduire à l'obtention de trois diplômes en cinq ans : le diplôme d'études secondaires (DES), le diplôme d'études professionnelles (DEP) en électromécanique de systèmes automatisés et sa continuité au collégial, soit le diplôme d'études collégiales (DEC) en électronique industrielle.</p>					

Préscolaire	Primaire	Secondaire	Formation professionnelle	Éducation des adultes	Autre
		✓			
<b>Commission scolaire</b>		Bois-Francis (des)			
<b>Établissement</b>		Polyvalente La Samare			
<b>Personne à contacter</b>		Danielle Béliveau, tél. : 819 362-3226			
<b>Projet</b>		Voie professionnelle			
<p>Dans une approche orientante et après l'exploration professionnelle proposée en 4<sup>e</sup> année du secondaire, la voie professionnelle permet à une vingtaine d'élèves de la 5<sup>e</sup> année du secondaire de profiter d'une journée de stage en entreprise par bloc de 9 jours du calendrier scolaire.</p>					

Préscolaire	Primaire	Secondaire	Formation professionnelle	Éducation des adultes	Autre
		✓			
<b>Commission scolaire</b>		Bois-Francis (des)			
<b>Établissement</b>		École secondaire Monique-Proulx			
<b>Personne à contacter</b>		Julien Lavallée, tél. : 819 358-6885			
<b>Projet</b>		Formation individualisée			
<p>La formation individualisée est une approche par laquelle les élèves en difficulté d'apprentissage cheminent selon leur rythme pour compléter leur DES ou obtenir les préalables à la formation professionnelle tout en ayant la possibilité de poursuivre leur engagement en musique ou dans les sports. La formation individualisée s'adresse également aux élèves du régulier qui souhaitent rattraper une matière en échec.</p>					

Préscolaire	Primaire	Secondaire	Formation professionnelle	Éducation des adultes	Autre
		✓			
<b>Commission scolaire</b>		Chênes (des)			
<b>Établissements</b>		Écoles secondaires et service de la persévérance scolaire			
<b>Personne à contacter</b>		Caroline Dionne, tél. : 819 478-6700			
<b>Projet</b>		Évaluation des décrocheurs potentiels			
<p>Pour les cas identifiés à risque par les écoles, passation d'un questionnaire informatisé permettant d'identifier le profil des jeunes en vue de leur offrir un soutien et un accompagnement personnalisés en lien avec la persévérance scolaire.</p>					

Préscolaire	Primaire	Secondaire	Formation professionnelle	Éducation des adultes	Autre
		✓			
<b>Commission scolaire</b>		Chênes (des)			
<b>Établissements</b>		Écoles secondaires et service de la persévérance scolaire			
<b>Personne à contacter</b>		Caroline Dionne, tél. : 819 478-6700			
<b>Projet</b>		Soutien aux décrocheurs potentiels et à leurs parents			
<p>Démarche individuelle avec les élèves et leurs parents visant le développement de la motivation et de l'intérêt pour l'école par l'élaboration d'un plan individuel axé sur la découverte et l'identification des intérêts de l'élève. La démarche s'accompagne d'information sur les différents parcours disponibles ainsi que sur la sensibilisation à l'importance d'obtenir une certification et un diplôme qualifiant.</p>					

Précolaire	Primaire	Secondaire	Formation professionnelle	Éducation des adultes	Autre
		✓			
<b>Commission scolaire</b>		Chênes (des)			
<b>Établissements :</b>		Écoles secondaires et service de la persévérance scolaire			
<b>Personne à contacter</b>		Caroline Dionne, tél. : 819 478-6700			
<b>Projet</b>		Comités de persévérance scolaire			
<p>Chacune des écoles secondaires a eu le mandat de mettre en place un comité « persévérance scolaire ». En lien avec les objectifs du plan de réussite de l'école, chaque comité se dote d'un plan d'action identifiant des activités et moyens à mettre en place pour sensibiliser les élèves à leur réussite et favoriser ainsi la persévérance scolaire. Le comité se compose des membres de la direction, de professionnels (psychoéducateur, conseiller en orientation, psychologue), d'enseignants et de l'agente de développement en persévérance scolaire.</p>					

Précolaire	Primaire	Secondaire	Formation professionnelle	Éducation des adultes	Autre
		✓			
<b>Commission scolaire</b>		Patriotes (des)			
<b>Établissement</b>		École secondaire De Mortagne			
<b>Personne à contacter</b>		Monique Sauvageau, tél. : 450 441-2919, poste 3727			
<b>Projet</b>		Projet exploratoire de la formation professionnelle			
<p>Pour l'année 2008-2009, nous voulions offrir une continuité de cheminement scolaire pour les jeunes inscrits au cours de FMS (Formation à un métier semi-spécialisé). En effet, à la suite de la fermeture des passerelles entre les parcours de formation axés sur l'emploi et la formation professionnelle, ces jeunes se retrouvaient sans accès à la passerelle vers la formation professionnelle de base et à haut risque de décrochage. Nous avons alors proposé à l'école, aux parents et aux jeunes de continuer dans un parcours différencié que nous avons appelé le pré-dep. Ce projet s'adressait davantage à des élèves de 15 et 16 ans.</p> <p>Sur 13 élèves inscrits dans le projet, 7 élèves, soit plus de la moitié, ont atteint les objectifs fixés et fait un choix dans la formation professionnelle.</p>					

Précolaire	Primaire	Secondaire	Formation professionnelle	Éducation des adultes	Autre
		✓			
<b>Commission scolaire</b>		Chênes (des)			
<b>Établissements</b>		Écoles secondaires et Service des ressources éducatives – secteur jeune			
<b>Personne à contacter</b>		Marie-Andrée Jutras, tél. : 819 478-6700			
<b>Projet</b>		<i>Raccroche-toi à tes rêves</i>			
<p>Le carrefour jeunesse-emploi a produit un DVD sur la thématique du décrochage scolaire. Cette production a été réalisée avec des jeunes ayant décroché dans leur cheminement scolaire. Il présente ce qu'a été leur parcours de vie à la suite de leur décision d'abandonner leurs études.</p> <p>Ce DVD est présenté dans chacune des écoles secondaires et est suivi d'une table ronde avec des employeurs de la région afin de faire voir l'importance de la poursuite des études. On y aborde aussi des moyens permettant de favoriser la persévérance scolaire.</p>					

Précolaire	Primaire	Secondaire	Formation professionnelle	Éducation des adultes	Autre
		✓			
<b>Commission scolaire</b>		Chênes (des)			
<b>Établissement</b>		Écoles secondaires et Direction générale adjointe – secteur pédagogie			
<b>Personne à contacter</b>		Christiane Desbiens, tél. : 819 478-6700			
<b>Projet</b>		Projet de remédiation			
<p>Des activités de récupération sont offertes aux élèves de 4<sup>e</sup> et 5<sup>e</sup> secondaire dans les matières de base afin de prévenir des échecs dans ces matières. Ces activités sont organisées à partir du mois de mars jusqu'en juin. Une partie des frais d'inscription à ce service pédagogique est remboursée aux élèves qui ont été présents à toutes les sessions offertes dans la matière où ils se sont inscrits. Cette activité est soutenue par la Caisse Desjardins de Drummondville dans le cadre de son engagement auprès de la commission scolaire afin de prévenir le décrochage et favoriser la persévérance scolaire.</p>					

Préscolaire	Primaire	Secondaire	Formation professionnelle	Éducation des adultes	Autre
		✓			
<b>Commission scolaire</b>		Chênes (des)			
<b>Établissements</b>		Écoles secondaires et service de la persévérance scolaire			
<b>Personne à contacter</b>		Mario Bélisle, tél. : 819 478-6700			
<b>Projet</b>		TANDEM			
<p>La commission scolaire et le cégep de Drummondville ont convenu d'une entente par laquelle les élèves qui n'ont pas obtenu leur DES peuvent être admis au cégep dans une session d'intégration au cours de laquelle ils complètent leur DES et entreprennent leur formation collégiale. Des cours de méthodologie du travail et de réflexion sur leur cheminement au collégial sont aussi offerts menant parfois certains élèves à faire le choix de se réorienter en formation professionnelle. La formation des cours de DES est assumée au cégep par du personnel de la commission scolaire.</p>					

Préscolaire	Primaire	Secondaire	Formation professionnelle	Éducation des adultes	Autre
		✓			
<b>Commission scolaire</b>		Riveraine (de la)			
<b>Établissements :</b>		Écoles secondaires Jean-Nicolet et La Découverte			
<b>Personne à contacter</b>		Stéphane Guilbert, tél. : 819 293-5821			
<b>Projet</b>		Football			
<p>Cette activité est offerte aux garçons âgés de 13 à 17 ans (la catégorie cadette et la catégorie juvénile). C'est un sport qui encourage le travail d'équipe, le dépassement de soi et qui favorise l'estime de soi et la confiance. Par ses stratégies d'équipe, il représente un terrain de socialisation très fertile et de coopération très serrée pour atteindre le but. Peu importe la stature du jeune joueur (petit, grand, corpulent), ce sport offre la chance à chacun de se démarquer dans un rôle à l'intérieur de l'équipe. C'est aussi une activité qui demande aux jeunes beaucoup de discipline, de la persévérance et un bon contrôle de soi. Il développe le sens de l'appartenance.</p>					

Préscolaire	Primaire	Secondaire	Formation professionnelle	Éducation des adultes	Autre
		✓			
<b>Commission scolaire</b>		Moyenne-Côte-Nord (de la)			
<b>Établissement</b>		N/D			
<b>Personne à contacter</b>		Direction générale, tél. : 418 538-3044			
<b>Projet</b>		L'absentéisme, un fléau			
<p>Un processus qui mobilise l'équipe-école ainsi que les parents afin d'augmenter la présence des élèves en classe et de favoriser la persévérance scolaire.</p>					

Préscolaire	Primaire	Secondaire	Formation professionnelle	Éducation des adultes	Autre
		✓	✓		
<b>Commission scolaire</b>		René-Lévesque			
<b>Établissement</b>		N/D			
<b>Personne à contacter</b>		Direction générale, tél. : 418 534-3003			
<b>Projets</b>		Projets divers porteurs de réussite			
<ul style="list-style-type: none"> <li>• Tutorat dans les écoles secondaires</li> <li>• Les secteurs jeunes et formation professionnelle</li> <li>• Approche orientante</li> <li>• Intégration des élèves HDAA</li> <li>• Implantation du renouveau pédagogique</li> <li>• Implantation de nouveaux parcours</li> <li>• Formation et accompagnement des directions d'établissement</li> </ul>					

Préscolaire	Primaire	Secondaire	Formation professionnelle	Éducation des adultes	Autre
		✓			
<b>Commission scolaire</b>		Saint-Hyacinthe (de)			
<b>Établissements</b>		Écoles secondaires Fadette et Casavant			
<b>Personnes à contacter</b>		Directions des établissements, tél. : 450 773-8401			
<b>Projet</b>		Prévention contre l'intimidation			
<p>Mise en place d'un programme de prévention pour contrer l'intimidation (ateliers offerts aux élèves, séances d'information pour le personnel, formation pour des élèves et des membres du personnel, protocole d'intervention, présence de médiateurs...).</p>					

Préscolaire	Primaire	Secondaire	Formation professionnelle	Éducation des adultes	Autre
		✓			
<b>Commission scolaire</b>		Portneuf (de)			
<b>Établissements</b>		Écoles secondaires Saint-Marc, Louis-Jobin, Donnacona, Saint-Charles			
<b>Personne à contacter</b>		Sylvie Dolbec, tél. : 418 285-2600, poste 5059			
<b>Projet</b>		Logiciel de dépistage du décrochage scolaire			
<p>Utilisation du Logiciel de dépistage du décrochage scolaire auprès de la cohorte de la 2<sup>e</sup> secondaire afin de collecter des données pouvant aider à prévenir le décrochage.</p>					

Précolaire	Primaire	Secondaire	Formation professionnelle	Éducation des adultes	Autre
		✓			
<b>Commission scolaire</b>		Découvreur (des)			
<b>Établissement</b>		Centre d'éducation des adultes des Découvreur			
<b>Personnes à contacter</b>		Christine Garcia et Donna Harquail, tél. : 418 652-2121			
<b>Projet</b>		Le goût d'entreprendre			
<p>Programme destiné aux élèves en problématique d'inertie scolaire qui intervient en prévention au décrochage scolaire. Les élèves sont âgés de 14 ou 15 ans lors de leur entrée au programme et doivent être référés par leur école. Ils doivent être volontaires ainsi que leurs parents.</p> <p>Le goût d'entreprendre c'est :</p> <ul style="list-style-type: none"> <li>- une classe multiniveau (1<sup>re</sup> à 5<sup>e</sup> secondaire);</li> <li>- des projets entrepreneuriaux;</li> <li>- du sport pratiqué quotidiennement;</li> <li>- peu d'intervenants;</li> <li>- un accompagnement psychopédagogique de proximité;</li> <li>- un accompagnement et l'engagement des parents dans le processus (rencontres et suivis réguliers).</li> </ul>					

Précolaire	Primaire	Secondaire	Formation professionnelle	Éducation des adultes	Autre
		✓		✓	
<b>Commission scolaire</b>		Premières-Seigneuries (des)			
<b>Établissements</b>		Centre de formation professionnelle Samuel-De Champlain et école secondaire Samuel-De Champlain			
<b>Personne à contacter</b>		Andréanne Côté, tél. : 418 666-4666, poste 6025			
<b>Projet</b>		PRO-GEP			
<p>PRO-GEP est un programme offert en concomitance, c'est-à-dire un programme qui jumelle l'enseignement général aux jeunes ou aux adultes à l'enseignement professionnel. Concrètement, l'horaire des élèves de cette concentration prévoit des journées de formation générale dans une école secondaire ou dans un centre de formation générale des adultes ainsi que des journées de formation professionnelle dans l'un ou l'autre des centres, selon le métier choisi. Cet enseignement s'adresse à des élèves qui ont réussi leurs matières de base de la 3<sup>e</sup> secondaire. La formation se déroule sur une période d'environ deux ans.</p>					

Préscolaire	Primaire	Secondaire	Formation professionnelle	Éducation des adultes	Autre
		✓			
<b>Commission scolaire</b>		Charlevoix (de)			
<b>Établissement</b>		Centre éducatif Saint-Aubin			
<b>Personne à contacter</b>		Richard Lahaie, tél. : 418 435-6802			
<b>Projet</b>		Robotique pour la réussite scolaire			
<p>Le groupe ciblé par le projet est constitué de 14 garçons et 8 filles de 12 et 13 ans de la clientèle de l'adaptation scolaire. Les élèves de cette classe présentent tous différentes difficultés : retards académiques, dyslexie, dysphasie, troubles du comportement, troubles de l'attention et concentration (avec ou sans hyperactivité), etc.</p> <p>Ce projet consiste à faire vivre aux élèves une série d'activités liées aux technologies afin d'aider au transfert des apprentissages du programme de formation.</p>					

Préscolaire	Primaire	Secondaire	Formation professionnelle	Éducation des adultes	Autre
		✓			
<b>Commission scolaire</b>		Découvreurs (des)			
<b>Établissement</b>		École secondaire Les Compagnons-de-Cartier			
<b>Personnes à contacter</b>		Danielle Grenier et Jean-Philippe Caron, tél. : 418 652-2121			
<b>Projet</b>		Le programme PROTIC			
<p>Le programme est né en 1997 de la volonté de la commission scolaire de créer un programme où les TIC seraient intégrées à l'apprentissage. Très rapidement, les TIC deviennent le contexte d'apprentissage, le levier de la pédagogie et non un objectif de développement. Choix qui s'avérera rapidement gagnant : on transforme physiquement les classes traditionnelles pour en faire des laboratoires de travail collaboratif et de pédagogie de projets. Autre choix gagnant : les tâches des enseignants sont aménagées afin de diminuer le nombre de groupes d'élèves à superviser, car les enseignants assument plusieurs matières : relation maître-élève plus significative, interdisciplinarité et transdisciplinarité facilitées.</p>					

Préscolaire	Primaire	Secondaire	Formation professionnelle	Éducation des adultes	Autre
		✓			
<b>Commission scolaire</b>		Premières-Seigneuries (des)			
<b>Établissement</b>		École secondaire Samuel-De Champlain			
<b>Personne à contacter</b>		Jean-François Roussel, tél. : 418 666-4500			
<b>Projet</b>		À vos marques			
<p>Les élèves en prolongation du premier cycle du secondaire sont jumelés à un parrain de vie. Il s'agit d'un adulte enseignant, professionnel ou membre du personnel de soutien de l'école. Les élèves du programme doivent vivre une activité où ils seront appelés à se dépasser. Une gradation des activités est par la suite proposée sur une base facultative pour augmenter le niveau de dépassement de soi.</p>					

Préscolaire	Primaire	Secondaire	Formation professionnelle	Éducation des adultes	Autre
		✓			
<b>Commission scolaire</b>		Premières-Seigneuries (des)			
<b>Établissements</b>		Écoles secondaires Saint-Pierre et des Sentiers			
<b>Personne à contacter</b>		Nathalie Forgues, tél. : 418 624-3757			
<b>Projet</b>		Vers ma réussite			
<p>Les élèves qui sont en prolongation de cycle se voient offrir des cliniques de lecture et d'écriture par trois ou quatre intervenants en enseignement personnalisé. Le but est de leur permettre de réussir leur année scolaire et d'être en mesure de poursuivre en troisième secondaire au régulier.</p>					

Préscolaire	Primaire	Secondaire	Formation professionnelle	Éducation des adultes	Autre
		✓			
<b>Commission scolaire</b>		Premières-Seigneuries (des)			
<b>Établissements</b>		Écoles secondaires Saint-Pierre et des Sentiers			
<b>Personne à contacter</b>		Renée-Claude Lizotte, tél. : 418 624-3757			
<b>Projet</b>		PACCF			
<p>Le projet en est à sa troisième année d'existence et est basé sur la découverte du style d'apprenant de chaque élève de première secondaire selon le principe des intelligences multiples (neuropédagogie ABCDK) de la chercheuse Irène Duranleau de l'Université de Sherbrooke.</p>					

Préscolaire	Primaire	Secondaire	Formation professionnelle	Éducation des adultes	Autre
		✓			
<b>Commission scolaire</b>		Capitale (de la)			
<b>Établissement</b>		École secondaire Vanier			
<b>Personnes à contacter</b>		Annie Gosselin et Nathalie Ringuette, tél. : 418 686-4040			
<b>Projet</b>		Faire vivre la culture entrepreneuriale à tous nos élèves			
<p>Chaque enseignant s'est engagé à faire vivre un projet entrepreneurial à tous ses élèves au cours de l'année scolaire. Il est accompagné de l'enseignante responsable de l'approche orientante pour mettre son projet en œuvre. Les outils du projet de Conception d'activités pédagogiques entrepreneuriales (CAPE) sont utilisés ainsi que ceux de l'approche orientante. Un élève devrait donc vivre 8 à 9 projets entrepreneuriaux au cours d'une année scolaire. Ces projets visent à le rendre actif dans ses apprentissages et à l'amener à déterminer ses forces et ses défis en vue de l'orienter lors de sa prise de décision pour son choix de carrière.</p>					

Préscolaire	Primaire	Secondaire	Formation professionnelle	Éducation des adultes	Autre
		✓			
<b>Commission scolaire</b>		Capitale (de la)			
<b>Établissement</b>		École secondaire Vanier			
<b>Personne à contacter</b>		Annie Gosselin, tél. : 418 686-4040			
<b>Projet</b>		Recherche-action sur la lutte au décrochage			
<p>L'école secondaire Vanier est accompagnée par l'équipe du CTREQ dans sa démarche de mise en place d'un nouveau plan de réussite. L'équipe de chercheurs offre un accompagnement rigoureux lors de l'analyse de situation de l'école, de la sélection des priorités, du choix des moyens, de la mise en œuvre et de l'évaluation. Les choix sont basés sur des recensions d'écrits et des recherches concluantes dans certains milieux. Une rencontre par mois est prévue au calendrier où différents comités dans l'école, ayant des mandats spécifiques (chantier sur l'amélioration du français, chantier sur l'amélioration des comportements et le comité de pilotage), poursuivent leurs travaux.</p>					

Préscolaire	Primaire	Secondaire	Formation professionnelle	Éducation des adultes	Autre
		✓			
<b>Commission scolaire</b>		Capitale (de la)			
<b>Établissement</b>		École secondaire de Neufchâtel			
<b>Personnes à contacter</b>		Claire Désy et Christine Lamy, tél. : 418 686-4040			
<b>Projet</b>		Parlement étudiant			
<p>Le Parlement des jeunes est élu en début d'année et remplace la structure de conseil des élèves. Un député est élu par classe et, par la suite, des ministres sont désignés pour traiter de différents dossiers. Ils font des recommandations à la direction concernant les règles de vie, les activités à offrir, les projets d'amélioration physique de l'école, etc.</p>					

Préscolaire	Primaire	Secondaire	Formation professionnelle	Éducation des adultes	Autre
		✓	✓		
<b>Commission scolaire</b>		Val-des-Cerfs (du)			
<b>Établissement</b>		N/D			
<b>Personne à contacter</b>		André Messier, tél. : 450 372-0221, poste 60230			
<b>Projet</b>		Partenariat commission scolaire et cégep			
<p>Dans le cadre d'un partenariat avec le cégep de Granby - Haute-Yamaska, la Commission scolaire du Val-des-Cerfs a mis sur pied un projet visant à lutter contre le décrochage scolaire en valorisant le maintien aux études des élèves jusqu'à l'obtention de leur diplôme.</p> <p>Concrètement, les entreprises et commerces de la région ont été sensibilisés au rôle qu'ils peuvent jouer pour la réussite scolaire. Ils ont été invités à mettre en place des aménagements favorisant la conciliation travail-études : horaire limité de travail, flexibilité lors des périodes d'examens, etc. Pour officialiser leur adhésion au projet, les parties s'engagent en signant une entente de collaboration.</p>					

# Projets à la formation professionnelle

---

Préscolaire	Primaire	Secondaire	Formation professionnelle	Éducation des adultes	Autre
			✓	✓	
<b>Commissions scolaires</b>		Énergie (de l') et Chemin-du-Roy (du)			
<b>Établissement</b>		N/D			
<b>Personnes à contacter</b>		Directions générales			
<b>Projet</b>		Dispositif régional en formation professionnelle et à l'éducation aux adultes			
<p>Les commissions scolaires de l'Énergie et du Chemin-du-Roy travaillent ensemble à l'amélioration de l'offre de service en mettant en commun leurs ressources. Un comité de gestion régional a été mis en place pour voir à l'organisation de services regroupés.</p>					

Préscolaire	Primaire	Secondaire	Formation professionnelle	Éducation des adultes	Autre
			✓		
<b>Commissions scolaires</b>		Les cinq commissions scolaires des régions de la Mauricie et du Centre-du-Québec			
<b>Établissement</b>		N/D			
<b>Personnes à contacter</b>		Directions générales			
<b>Projet</b>		Entente suprarégionale en formation professionnelle			
<p>Pour accroître la persévérance scolaire et augmenter le nombre de jeunes qui obtiennent un diplôme, les cinq commissions scolaires des régions de la Mauricie et du Centre-du-Québec mettent en commun leur offre de formation professionnelle de base.</p>					

Préscolaire	Primaire	Secondaire	Formation professionnelle	Éducation des adultes	Autre
			✓	✓	
<b>Commission scolaire</b>		Beauce-Etchemin (de la)			
<b>Établissement</b>		N/A			
<b>Personnes à contacter</b>		Nataly Blondin et Chantal Lemay, tél. : 418 228-5541			
<b>Projet</b>		Reconnaissance des acquis et des compétences			
<p>Le travailleur a constaté qu'il est encore capable de faire des apprentissages, il a demandé de suivre des formations supplémentaires et a développé le goût d'apprendre.</p> <p>Après de la famille, on a remarqué principalement la complicité parents-enfants, l'importance d'obtenir un diplôme et de réaliser la fierté d'obtenir un diplôme.</p> <p>Des résultats concluants, de 2007 à 2009 : 122 candidats rencontrés dont :</p> <ul style="list-style-type: none"> <li>• 10 ont fait les 6 modules</li> <li>• 60 candidats diplômés</li> <li>• 52 candidats en démarche</li> </ul>					

Préscolaire	Primaire	Secondaire	Formation professionnelle	Éducation des adultes	Autre
			✓	✓	
<b>Commission scolaire</b>		Pointe-de-l'Île (de)			
<b>Établissement</b>		Centre administratif			
<b>Personnes à contacter</b>		Antoine El-Khoury, Alain Bouchard et Martin Duquette Tél. : 514 642-9520			
<b>Projet</b>		« Ce ne sont pas mes élèves, ce ne sont pas les tiens... ce sont nos élèves »			
<p>Pour les jeunes, la FP et la FGA contribueraient à la persévérance scolaire?</p> <p>En plaçant l'élève au cœur de nos préoccupations, à la Commission scolaire de la Pointe-de-l'Île nous parvenons à dissiper les préjugés, à réduire les barrières afin d'aider les élèves à être intéressés par l'école, à persévérer et à obtenir une qualification.</p>					

Préscolaire	Primaire	Secondaire	Formation professionnelle	Éducation des adultes	Autre
			✓		
<b>Commission scolaire</b>		Navigateurs (des)			
<b>Établissement</b>		Centre de formation professionnelle de Lévis			
<b>Personne à contacter</b>		Annie Morissette, tél. : 418 839-0500			
<b>Projet</b>		Apprendre à apprendre			
<p>Des ateliers sur la gestion du stress, les stratégies d'études, l'élaboration d'un budget, la gestion des priorités sont offerts à tous les élèves qui débutent leur formation au centre de formation professionnelle de Lévis. Cela permet de soutenir l'élève dans son cheminement scolaire, favoriser ainsi son bien-être personnel et sa persévérance scolaire. Ces ateliers ont été mis en place car des élèves ont de la difficulté à répondre aux exigences de leur programme de formation. Ils font face à des obstacles de tout ordre qui ont notamment des effets sur leur apprentissage.</p>					

Préscolaire	Primaire	Secondaire	Formation professionnelle	Éducation des adultes	Autre
			✓	✓	
<b>Commission scolaire</b>		Montréal (de)			
<b>Établissements</b>		Réseau des centres de formation générale des adultes Réseau des écoles de la formation professionnelle			
<b>Personnes à contacter</b>		Richard Charrette, tél. : 514 350-8800 Nancy Lavoie, tél. : 514 596-6156			
<b>Projet</b>		Service d'aide à la réussite et volet accompagnement des services d'accueil, de référence, de conseil et d'accompagnement (SARCA)			
<p>Comment aider un jeune ou un adulte à faire un retour aux études? Comment peut-on soutenir et accompagner un jeune ou un adulte dans son parcours de formation? Quels types de service pouvons-nous offrir pour intervenir auprès d'élèves qui vivent des difficultés psychosociales qui nuisent au maintien et à la réussite de leurs études? Ces interventions permettent-elles d'augmenter la persévérance scolaire?</p>					

Préscolaire	Primaire	Secondaire	Formation professionnelle	Éducation des adultes	Autre
			✓		
<b>Commission scolaire</b>		Laval (de), tél. : 450 662-7000			
<b>Établissement</b>		Centre de formation Paul-Émile-Dufresne			
<b>Personne à contacter</b>		N/D			
<b>Projet</b>		Comité d'aide à l'élève			
<p>Ce comité a pour objectif principal d'accompagner les élèves vers la réussite de leur formation. Il est particulièrement attentif à l'importance de la progression des apprentissages et au développement des attitudes et comportements professionnels.</p> <p>Recherche-action SARCA sur l'utilisation d'un portfolio et d'un passeport dans le cadre de la démarche projet des élèves de coiffure et vente-conseil.</p>					

Préscolaire	Primaire	Secondaire	Formation professionnelle	Éducation des adultes	Autre
			✓		
<b>Commission scolaire</b>		Laval (de), tél. : 450 662-7000			
<b>Établissement</b>		Centre de formation horticole de Laval			
<b>Personne à contacter</b>		N/D			
<b>Projet</b>		Mesure d'accompagnement			
<ul style="list-style-type: none"> <li>• Comité de suivi de l'élève dans chaque secteur de formation.</li> <li>• Formation sur la méthodologie de travail offerte aux élèves en début de formation.</li> <li>• Cours d'appoint en mathématiques offerts aux élèves en difficulté.</li> <li>• Carnet d'attitudes professionnelles remis aux élèves pour un suivi par les enseignants sur leur savoir-être.</li> </ul>					

Préscolaire	Primaire	Secondaire	Formation professionnelle	Éducation des adultes	Autre
			✓		
<b>Commission scolaire</b>		Laval (de), tél. : 450 662-7000			
<b>Établissement</b>		Institut de protection contre les incendies du Québec (IPIQ)			
<b>Personne à contacter</b>		N/D			
<b>Projet</b>		Mesures d'accompagnement			
<ul style="list-style-type: none"> <li>• Programme d'accompagnement pour les femmes inscrites dans le programme de formation.</li> <li>• Tutorat.</li> <li>• Organisation d'un ordre hiérarchique de groupe pour favoriser l'entraide.</li> <li>• Carnet des apprentissages.</li> <li>• Formation de sentinelles pour permettre la poursuite du programme de prévention du suicide.</li> </ul>					

Préscolaire	Primaire	Secondaire	Formation professionnelle	Éducation des adultes	Autre
			✓		
<b>Commission scolaire</b>		Laval (de), tél. : 450 662-7000			
<b>Établissements :</b>		Centres de formation professionnelle			
<b>Personne à contacter</b>		N/D			
<b>Projet</b>		Programmes offerts en alternance travail-études			
<p>Une partie de la formation est faite sur les lieux du travail, ce qui permet aux élèves d'arrimer plus facilement l'apprentissage fait en classe au monde du travail et de mettre immédiatement leurs compétences nouvellement acquises en pratique.</p>					

Préscolaire	Primaire	Secondaire	Formation professionnelle	Éducation des adultes	Autre
			✓		
<b>Commission scolaire</b>		Laval (de), tél. : 450 662-7000			
<b>Établissements :</b>		Centres de formation professionnelle			
<b>Personne à contacter</b>		N/D			
<b>Projet</b>		Programmes d'attestation de formation professionnelle			
<p>Programmes courts de formation professionnelle qui mènent à un emploi spécialisé selon des conditions facilitantes d'admission pour les personnes ne détenant pas nécessairement un diplôme d'études secondaires. Sept programmes offerts en 2008-2009.</p>					

Préscolaire	Primaire	Secondaire	Formation professionnelle	Éducation des adultes	Autre
			✓		
<b>Commission scolaire</b>		Laval (de), tél. : 450 662-7000			
<b>Établissements :</b>		Centres de formation professionnelle			
<b>Personne à contacter</b>		N/D			
<b>Projet</b>		Double DEP			
<p>Formule permettant à des élèves de compléter simultanément deux programmes connexes de formation professionnelle en moins de temps, en combinant des modules identiques pour les deux programmes visés.</p>					

Préscolaire	Primaire	Secondaire	Formation professionnelle	Éducation des adultes	Autre
			✓		
<b>Commission scolaire</b>		Capitale (de la)			
<b>Établissement</b>		Centre de formation professionnelle de Duchesnay			
<b>Personne à contacter</b>		Luc Tremblay, tél. : 418 686-4040			
<b>Projet</b>		Soutien à la réussite des élèves en formation professionnelle			
<p>Description des profils individuels de chaque élève qui contient :</p> <ul style="list-style-type: none"> <li>• le niveau d'habileté cognitive de l'élève en lien avec son programme de formation;</li> <li>• le profil de personnalité de l'élève en lien avec son programme de formation;</li> <li>• l'évaluation du risque d'abandon.</li> </ul> <p>Un portail permettant un accès en ligne aux résultats de l'évaluation. Ce site permet de gérer l'ensemble des dossiers des élèves ayant fait une demande au centre.</p> <p>Selon les résultats, des pistes d'intervention sont recommandées.</p>					

Préscolaire	Primaire	Secondaire	Formation professionnelle	Éducation des adultes	Autre
			✓		
<b>Commission scolaire</b>		Capitale (de la)			
<b>Établissement</b>		Centre de formation professionnelle de Limoilou			
<b>Personne à contacter</b>		Sylvie Dunn, tél. : 418 686-4040			
<b>Projet</b>		Programme de suivi, d'accompagnement, d'animation d'ateliers et projet de vie scolaire			
<p>Ce service vise à offrir un accompagnement personnalisé aux élèves des programmes Coiffure, Esthétique, Secrétariat, Comptabilité ainsi qu'aux participants référés par les centres locaux d'emploi par les ententes de formation en cours dans le centre. L'accompagnement est offert selon une approche individuelle ou de groupe. Le projet vise principalement à aider les élèves vivant diverses problématiques psychosociales afin de favoriser leur maintien dans leur programme. Des ateliers concernant la gestion du stress, les techniques d'apprentissage, la gestion du temps, l'estime de soi et la motivation sont également offerts.</p>					

Préscolaire	Primaire	Secondaire	Formation professionnelle	Éducation des adultes	Autre
			✓		
<b>Commission scolaire</b>		Capitale (de la)			
<b>Établissement</b>		École des métiers et occupations de l'industrie de la construction de Québec (ÉMOICQ)			
<b>Personne à contacter</b>		N/D			
<b>Projet</b>		Organisation d'ateliers sur le stress aux examens et sur les méthodes de travail dans le programme d'installation et d'entretien de systèmes de sécurité			
<p>Les élèves du programme de systèmes de sécurité vivent des difficultés importantes dans les cours théoriques qui sont très fréquents en début de formation. Pour les soutenir dans leur apprentissage et leur réussite aux examens, des ateliers de 3 heures ont été prévus au moins une fois par semaine durant les 5 premières semaines de leur entrée en formation.</p>					

# Projets à l'éducation des adultes

---

Préscolaire	Primaire	Secondaire	Formation professionnelle	Éducation des adultes	Autre
				✓	
<b>Commission scolaire</b>		Monts-et-Marées (des)			
<b>Établissement</b>		N/A			
<b>Personne à contacter</b>		Louise Bolduc, tél. : 418 566-2500			
<b>Projet</b>		CLIP			
<p>Fruit d'une grande collaboration entre la Commission scolaire des Monts-et-Marées, Service Canada, Emploi-Québec et Tremplin travail Vallée de la Matapédia, le projet CLIP consiste à mettre en place un cadre à l'intérieur duquel les participants vivent une expérience enrichissante et structurante ainsi qu'une implication envers la communauté et envers eux-mêmes. Deux plateaux de travail sont offerts : les Maraîchers et les Artisans du cœur.</p> <p>Les ateliers visent le développement de compétences personnelles et professionnelles et favorisent l'acquisition de comportements et d'aptitudes nécessaires à l'intégration au marché du travail. De plus, ce type de formation inclut des stages en entreprises et des visites de centres. Enfin, une attestation de formation du centre d'éducation des adultes est émise aux participants.</p>					

Préscolaire	Primaire	Secondaire	Formation professionnelle	Éducation des adultes	Autre
				✓	
<b>Commission scolaire</b>		Navigateurs (des)			
<b>Établissement</b>		N/A			
<b>Personnes à contacter</b>		Josette Grégoire et Stéphanie Martel, tél. : 418 839-0500			
<b>Projet</b>		École des parents : <i>Les Aventuriers du livre</i>			
<p>Dans le contexte actuel où il devient urgent de miser sur la persévérance scolaire, l'École des parents a choisi de mettre la main à la pâte en élaborant un projet autour de la lecture, premier prédicteur de réussite scolaire et clé de voûte de tout apprentissage. <i>Les Aventuriers du livre</i>, qui se déploiera dans les écoles primaires de la région de Lotbinière, a pour buts, d'une part, de stimuler le goût de la lecture chez les élèves, les jeunes comme les moins jeunes et, d'autre part, de favoriser l'interaction et l'engagement commun de l'école, de la famille et de la communauté. La mission des <i>Aventuriers du livre</i> : mettre tout en œuvre pour que la lecture occupe une plus grande place dans la vie de l'élève et de sa famille.</p>					

Préscolaire	Primaire	Secondaire	Formation professionnelle	Éducation des adultes	Autre
				✓	
<b>Commission scolaire</b>		Or-et-des-Bois (de l')			
<b>Établissement</b>		Centre de formation générale des adultes L'Horizon			
<b>Personne à contacter</b>		Direction générale, tél. : 819 825-4220			
<b>Projet</b>		Approche personnalisée			
<p>Le centre de formation générale adulte L'Horizon a développé une approche personnalisée pour ramener en formation des jeunes de 16 à 24 ans, inactifs, très loins du milieu scolaire et qui ne sont pas sur le marché de l'emploi et de les amener à persévérer dans leur engagement de poursuivre leurs études.</p>					

Préscolaire	Primaire	Secondaire	Formation professionnelle	Éducation des adultes	Autre
				✓	
<b>Commission scolaire</b>		Montréal (de)			
<b>Établissement</b>		Centre Eulalie-Durocher FGA			
<b>Personnes à contacter</b>		Amélie Girard, Philippe Fangeaux et Pierre-André Godin Tél. : 514 596-4949			
<b>Projet</b>		Ici, je réussis autrement			
<p>Grâce à son organisation scolaire particulière, aux différents moyens mis en place pour assurer l'encadrement des élèves ainsi que l'accompagnement des enseignants et aux valeurs communes partagées par l'ensemble de l'équipe-école, le projet développé à Eulalie-Durocher favorise la persévérance scolaire et la réussite de ses élèves. Le défi : permettre à des jeunes « raccrocheurs » de réussir autrement. Clientèle : 16 à 22 ans.</p>					

Préscolaire	Primaire	Secondaire	Formation professionnelle	Éducation des adultes	Autre
				✓	
<b>Commission scolaire</b>		Montréal (de)			
<b>Établissement</b>		Centre Champagnat (réseau FGA)			
<b>Personne à contacter</b>		Daniel Tousignant, tél. : 514 350-8800			
<b>Projet</b>		Formation à distance assistée			
<p>Avec la formation à distance assistée, que ce soit dans le confort du foyer ou entre les murs d'une entreprise, les élèves profiteront à leur rythme et selon leurs besoins, d'un outil interactif en temps réel avec la participation, au besoin, d'un enseignant à leur service, afin de parfaire leur formation ou de décrocher un diplôme.</p> <p>Une nouvelle façon d'apprendre qui offre tout le soutien nécessaire pour permettre aux adultes d'aller plus loin et de réaliser leurs projets, tout en respectant leur rythme et leur disponibilité pour les études (conciliation travail-famille, horaire de travail atypique...).</p>					

Préscolaire	Primaire	Secondaire	Formation professionnelle	Éducation des adultes	Autre
				✓	
<b>Commission scolaire</b>		Montréal (de)			
<b>Établissement</b>		Regroupement économique et social du Sud-Ouest (RESO) en partenariat			
<b>Personne à contacter</b>		Véronique Fournier, tél. : 514 931-5737			
<b>Projet</b>		L'école des parents			
<p>Ancrée dans une approche de formation des adultes, cette initiative aux modalités souples et en partenariat avec des écoles primaires, le centre de formation des adultes et des organismes du milieu, permet aux parents d'entamer à leur rythme une démarche d'apprentissage en français, mathématiques et informatique. Cette approche améliore leurs conditions de vie et renforce leurs compétences en soutien à la réussite scolaire de leurs enfants.</p>					

Précolaire	Primaire	Secondaire	Formation professionnelle	Éducation des adultes	Autre
				✓	
<b>Commission scolaire</b>		Chênes (des)			
<b>Établissement</b>		Centre d'éducation des adultes Sainte-Thérèse			
<b>Personnes à contacter :</b>		Yves Hébert, tél. : 819 478-6700 Céline Théorêt, tél. : 819 474-2484			
<b>Projet</b>		La Rue'L			
<p>Ce projet a été créé en partenariat entre le Centre d'éducation des adultes Sainte-Thérèse et l'organisme La Piaule qui voit notamment à l'insertion socioprofessionnelle d'une clientèle 16-30 ans. <i>La Rue'L</i> permet donc aux jeunes de reprendre contact de façon graduelle avec le vécu scolaire en vue d'une réinsertion éventuelle dans un parcours qualifiant.</p>					

Précolaire	Primaire	Secondaire	Formation professionnelle	Éducation des adultes	Autre
				✓	
<b>Commission scolaire</b>		Chênes (des)			
<b>Établissement</b>		Centre d'éducation des adultes Sainte-Thérèse			
<b>Personne à contacter</b>		Yves Hébert, tél. : 819 478-6700			
<b>Projet</b>		Projet JAM			
<p>Projet réalisé en partenariat avec le CLE de Drummondville et le carrefour jeunesse emploi et qui vise la réinsertion sociale de jeunes de 18 à 24 ans dans le cadre d'un projet intégrateur axé sur la musique. Le projet se réalise dans les locaux du carrefour jeunesse emploi et est chapeauté par le Centre d'éducation des adultes Sainte-Thérèse.</p>					

Précolaire	Primaire	Secondaire	Formation professionnelle	Éducation des adultes	Autre
				✓	
<b>Commission scolaire</b>		Laval (de), tél. : 450 662-7000			
<b>Établissements</b>		Centres d'éducation des adultes			
<b>Personne à contacter</b>		N/D			
<b>Projet</b>		Programme d'aide pour le retour en formation des 16-24 ans			
Projets selon l'approche écosystémique. Table de partenaires, études sur les jeunes en formation, rédaction du guide <i>Accroche-toi</i> pour les intervenants en milieu scolaire.					

Précolaire	Primaire	Secondaire	Formation professionnelle	Éducation des adultes	Autre
				✓	
<b>Commission scolaire</b>		Laval (de), tél. : 450 662-7000			
<b>Établissements</b>		Centres d'éducation des adultes			
<b>Personne à contacter</b>		N/D			
<b>Projet</b>		Conciliation travail-études			
Permettre à des jeunes décrocheurs (16-24 ans) de poursuivre leurs études à temps partiel tout en travaillant à temps partiel. Suivi et accompagnement soutenu pour les élèves et les entreprises d'accueil pendant trois mois. Ce programme est en conciliation travail-études.					

Précolaire	Primaire	Secondaire	Formation professionnelle	Éducation des adultes	Autre
				✓	
<b>Commission scolaire</b>		Capitale (de la)			
<b>Établissement</b>		Centre Saint-Louis			
<b>Personnes à contacter</b>		Sylvie Côté et Elizabeth Fortin, tél. : 418 686-4040			
<b>Projet</b>		Alternative à la suspension			
<p>Service qui a pour but d'outiller les élèves aux prises avec des problèmes d'absentéisme afin de favoriser un retour durable en formation. Les objectifs poursuivis sont :</p> <ul style="list-style-type: none"> <li>• Développer la responsabilisation chez l'élève.</li> <li>• Amener l'élève à utiliser les ressources internes.</li> <li>• Outiller l'élève pour l'amener à résoudre son problème d'absentéisme.</li> <li>• Permettre à l'élève de développer des méthodes de travail.</li> </ul>					

Précolaire	Primaire	Secondaire	Formation professionnelle	Éducation des adultes	Autre
				✓	
<b>Commission scolaire</b>		Découvreurs (des)			
<b>Établissement</b>		Centre d'éducation des adultes des Découvreurs			
<b>Personne à contacter</b>		Roberta Gilbert, tél. : 418 652-2121			
<b>Projet</b>		Service d'entrée en formation – Accompagnement			
<p>Le cours Accompagnement vise à permettre à l'élève de mieux identifier ses compétences personnelles, ses valeurs, ses intérêts, de préciser son projet de vie et de développer un sentiment d'appartenance au groupe.</p> <p>Activités de connaissance de soi et de projection dans l'avenir : ce que je sais de moi, ce que je veux pour ma vie (vie affective, sociale, professionnelle), identification des différents paramètres qui influencent la réalisation de mon projet de vie et de mon projet de formation, identification de moyens individuels aidant à mener à bon terme mon projet de formation, présentation de film, lecture de textes, discussion en groupe, etc.</p>					

Précolaire	Primaire	Secondaire	Formation professionnelle	Éducation des adultes	Autre
				✓	
<b>Commission scolaire</b>		Découvreurs (des)			
<b>Établissement</b>		Centre d'éducation des adultes des Découvreurs			
<b>Personnes à contacter</b>		Anik Prince et Robert Rousseau, tél. : 418 652-2121			
<b>Projet</b>		IDEO 16-17			
<p>Un programme d'accompagnement personnalisé pour aider les jeunes à faire face à des difficultés particulières.</p> <p>Activités réalisées :</p> <ul style="list-style-type: none"> <li>• activités de connaissance de soi</li> <li>• information sur les métiers et sur les parcours scolaires possibles</li> <li>• visites sur le terrain (milieux de travail ou école)</li> <li>• insertion en emploi étudiant</li> <li>• information sur le travail ou sur les études à l'étranger</li> <li>• démarche d'inscription à des activités parascolaires pour briser l'isolement.</li> </ul>					

Précolaire	Primaire	Secondaire	Formation professionnelle	Éducation des adultes	Autre
				✓	
<b>Commission scolaire</b>		Découvreurs (des)			
<b>Établissement</b>		Centre d'éducation des adultes des Découvreurs			
<b>Personnes à contacter</b>		Roberta Gilbert et Christine Garcia, tél. : 418 652-2121			
<b>Projet</b>		Défi InteraXion			
<p>Production d'un journal multimédia : échanges d'idées, choix des thèmes, lecture et sélection de l'information, rédaction et correction des textes, sélection d'illustrations, mise en pages, présentation du projet au public (personnel et élèves du centre), dépôt du projet au concours le <i>Défi InteraXion</i> chapeauté par l'organisme CyberCap.</p>					

Préscolaire	Primaire	Secondaire	Formation professionnelle	Éducation des adultes	Autre
				✓	
<b>Commission scolaire</b>		Découvreurs (des)			
<b>Établissement</b>		Centre d'éducation des adultes des Découvreurs			
<b>Personne à contacter</b>		Donna Harquail, tél. : 418 652-2121			
<b>Projet</b>		Ateliers de persévérance			
<p>Le projet s'adresse aux élèves ayant un taux d'absences élevé. À la fin de chaque mois, des élèves en problématique d'absentéisme sont ciblés et des ateliers leur sont proposés. L'horaire de l'élève est allégé pendant une semaine pour lui offrir un temps de réflexion de qualité. Ce projet vise à amener l'élève à s'engager dans la poursuite de son projet de formation et à l'outiller pour le mener à terme.</p>					

Préscolaire	Primaire	Secondaire	Formation professionnelle	Éducation des adultes	Autre
				✓	
<b>Commission scolaire</b>		Capitale (de la)			
<b>Établissement</b>		Centre Louis-Jolliet			
<b>Personne à contacter</b>		Jacques Girard, tél. : 418 686-4040, poste 8211			
<b>Projet</b>		Accroche tes notes			
<p>Dans un contexte d'apprentissage musical et technologique, l'élève complète ses unités de 3<sup>e</sup>, 4<sup>e</sup> et 5<sup>e</sup> secondaire en 2 ans. Le prétexte musical permet le maintien des élèves en formation pour l'obtention du diplôme de 5<sup>e</sup> secondaire.</p>					

Préscolaire	Primaire	Secondaire	Formation professionnelle	Éducation des adultes	Autre
				✓	
<b>Commission scolaire</b>		Premières-Seigneuries (des)			
<b>Établissement</b>		Centre Nouvel-Horizon			
<b>Personne à contacter</b>		Louis Isabel, tél. : 418 666-4485			
<b>Projet</b>		Programme d'encadrement adapté (PEA)			
<p>Ce projet, débuté à l'automne 2006, permet de donner un encadrement adapté aux élèves de moins de 16 ans pour faciliter leur passage de l'école secondaire à l'éducation des adultes. L'emphase est mise sur le soutien, le suivi pédagogique et l'assiduité scolaire. L'implication des parents est aussi sollicitée. Les difficultés des élèves sont rapidement identifiées et des mesures d'aide concrètes leur sont proposées. Le projet prévoit aussi un programme de reconnaissance pour inciter les élèves à devenir plus autonomes. Un comité de suivi pédagogique a été formé.</p>					

Préscolaire	Primaire	Secondaire	Formation professionnelle	Éducation des adultes	Autre
				✓	
<b>Commission scolaire</b>		Chênes (des)			
<b>Établissement</b>		Centre Sainte-Thérèse			
<b>Personne à contacter</b>		Yves Hébert, tél. : 819 478-6700			
<b>Projet</b>		Service « SPRINT » (école des raccrocheurs)			
<p>Cette « école » qui est localisée dans le centre de formation générale aux adultes offre de la formation à des élèves de 16 à 18 ans qui ont quitté l'école secondaire et qui désirent compléter leur formation secondaire. Comme ces élèves présentent souvent une problématique de motivation, des activités permettant de « raccrocher » les jeunes à un projet scolaire sont intégrées dans la formation. L'année scolaire est divisée en deux semestres.</p>					

## Autres projets

---

Préscolaire	Primaire	Secondaire	Formation professionnelle	Éducation des adultes	Autre
					✓
<b>Commission scolaire</b>		Lac-Saint-Jean (du)			
<b>Établissements</b>		Secteur nord de la Commission scolaire du Lac-Saint-Jean			
<b>Personne à contacter</b>		Direction générale, tél. : 418 669-6000			
<b>Projet</b>		Recherche-action axée sur la diplomation			
<p>Ce projet pilote a été réalisé selon une démarche de recherche-action en quatre étapes :</p> <ol style="list-style-type: none"> <li>1. L'exploration : réalisation d'un diagnostic-milieu;</li> <li>2. La planification : regroupement d'acteurs du milieu, développement d'une vision commune, élaboration d'un plan d'action concerté;</li> <li>3. La réalisation : réalisation du plan d'action par la liaison, l'animation et la concertation;</li> <li>4. L'évaluation : la planification et la réalisation en continu d'une évaluation, selon la méthode d'évaluation de programmes.</li> </ol> <p>RÉSULTATS APRÈS 5 ANS D'INTERVENTION (2001-2005)</p> <p>Augmentation de la diplomation au secondaire :</p> <ul style="list-style-type: none"> <li>• Chez les garçons : 18,8 %;</li> <li>• Chez les filles : 7 %;</li> <li>• Moyenne : 13,1 %.</li> </ul>					

Préscolaire	Primaire	Secondaire	Formation professionnelle	Éducation des adultes	Autre
					✓
<b>Commission scolaire</b>		Pays-des-Bleuets (du)			
<b>Établissements</b>		6 écoles de Dolbeau-Mistassini			
<b>Personne à contacter</b>		Direction générale, tél. : 418 275-4136			
<b>Projet</b>		École-communauté – Diagnostic milieu			
<p>À la demande de la Commission scolaire du Pays-des-Bleuets et avec sa collaboration, le CRÉPAS proposait aux six écoles situées à Dolbeau-Mistassini de s'associer conjointement pour réaliser un diagnostic global du milieu dans lequel elles œuvrent.</p> <p>Dans la perspective d'un projet écoles-communauté à Dolbeau-Mistassini, le CRÉPAS est ainsi devenu porteur d'une démarche diagnostique qui poursuivait les objectifs suivants :</p> <ul style="list-style-type: none"> <li>• Établir un diagnostic intégré reposant sur l'analyse des caractéristiques des jeunes et du milieu de Dolbeau-Mistassini ainsi que des opportunités de mobilisation.</li> <li>• Proposer des pistes intégrées et concertées de mobilisation des familles et du milieu en appui à la réussite éducative et à la persévérance scolaire de tous les jeunes de Dolbeau-Mistassini.</li> </ul>					

Préscolaire	Primaire	Secondaire	Formation professionnelle	Éducation des adultes	Autre
					✓
<b>Commissions scolaires</b>		Toutes les commissions scolaires du Saguenay – Lac-Saint-Jean			
<b>Établissement</b>		N/A			
<b>Personnes à contacter</b>		Directions générales des commissions scolaires			
<b>Projet</b>		Un plan d'action pour la valorisation du rôle de l'enseignant dans la persévérance scolaire des jeunes			
<p>En 2007, le CRÉPAS s'engageait à être le meneur d'un grand projet collectif axé sur l'enseignant au cœur de la persévérance scolaire. Les objectifs de ce chantier sont multiples, notamment :</p> <ul style="list-style-type: none"> <li>• Valoriser la profession d'enseignant</li> <li>• Développer une véritable complicité d'action entre les parents et les enseignants pour la réussite des jeunes</li> <li>• Favoriser des relations maître-élèves significatives</li> <li>• Inscrire la préoccupation de l'abandon scolaire dans la formation des maîtres</li> <li>• Mobiliser le milieu en appui aux enseignants</li> <li>• Accroître le partenariat entre les enseignants et le CRÉPAS</li> </ul>					

Préscolaire	Primaire	Secondaire	Formation professionnelle	Éducation des adultes	Autre
					✓
<b>Commissions scolaires</b>		Toutes les commissions scolaires du Centre-du-Québec			
<b>Établissements</b>		N/A			
<b>Personne à contacter</b>		Danièle Caron, tél. : 819 758-8241			
<b>Projet</b>		Projets à caractère régional			
<ul style="list-style-type: none"> <li>• Chaîne de réussite des employeurs incitant à tenir des activités visant la motivation à l'obtention d'un premier diplôme.</li> <li>• Projet de conciliation travail-études et production d'un guide <i>Étudier et travailler</i>.</li> <li>• Trousse d'accompagnement <i>Vers la réussite</i> (parents d'élèves de 6<sup>e</sup> année).</li> <li>• Projet Promotion des métiers et des professions du Centre-du-Québec.</li> <li>• Projet Messagers de la chambre de commerce (conférence de chefs d'entreprise auprès d'élèves du secondaire).</li> <li>• Bulletin régional <i>Réussir</i> (distribué aux partenaires).</li> <li>• Reconnaissance des entreprises engagées envers la réussite éducative dans les galas des gens d'affaires des différentes MRC.</li> </ul> <p>Pour plus d'information sur ces campagnes : <a href="http://www.crevale.org">www.crevale.org</a></p>					

Préscolaire	Primaire	Secondaire	Formation professionnelle	Éducation des adultes	Autre
					✓
<b>Commission scolaire</b>		Laval (de)			
<b>Établissement</b>		N/A			
<b>Personne à contacter</b>		Direction générale, tél. : 450 662-7000			
<b>Projet</b>		Académie des parents			
<p>Service d'animation et de formation à l'intention des parents et des personnes souhaitant s'impliquer dans la réussite scolaire des enfants des secteurs préscolaire, primaire et secondaire.</p>					

Préscolaire	Primaire	Secondaire	Formation professionnelle	Éducation des adultes	Autre
					✓
<b>Commissions scolaires</b>		Premières-Seigneuries (des)			
<b>Établissements</b>		Tous les établissements			
<b>Personne à contacter</b>		Andréanne Côté, tél. : 418 666-4666			
<b>Projet</b>		Modification des perceptions de la formation professionnelle auprès des parents du primaire et du secondaire			
<p>Le but du projet est de conscientiser les membres du comité de parents de la commission scolaire et les membres de chacun des conseils d'établissement sur le bien-fondé et la valeur de la formation professionnelle. Un questionnaire sera élaboré à ce sujet pour les personnes concernées.</p>					

Précolaire	Primaire	Secondaire	Formation professionnelle	Éducation des adultes	Autre
					✓
<b>Commissions scolaires</b>		Commissions scolaires de la région de l'Outaouais			
<b>Établissement</b>		N/D			
<b>Personne à contacter</b>		François Jetté, tél. : 819 663-9221, poste 11102			
<b>Projet</b>		Stratégie régionale visant la persévérance scolaire			
<p>Comme l'amélioration de la persévérance scolaire est un enjeu majeur de l'Outaouais, la Table éducation Outaouais en a fait une de ses priorités d'intervention en mettant sur pied, d'une part, le Comité pour l'amélioration de la persévérance scolaire et, d'autre part, en élaborant une stratégie visant l'amélioration de la situation. L'analyse de l'ensemble des conditions a permis de dégager quatre axes d'intervention constituant les fondements de la stratégie, à savoir : la mobilisation, la valorisation, la sensibilisation-information et l'encouragement et le soutien.</p>					

Précolaire	Primaire	Secondaire	Formation professionnelle	Éducation des adultes	Autre
					✓
<b>Commissions scolaires</b>		Affluents (des) et Samares (des)			
<b>Établissement</b>		N/A			
<b>Personnes à contacter</b>		Directions générales			
<b>Projet</b>		Activités pour favoriser la persévérance scolaire			
<ul style="list-style-type: none"> <li>• Campagne petite enfance qui a comme objectif d'accroître les gestes d'éveil à la lecture et l'écriture dans les familles.</li> <li>• Campagne jeunes qui a comme objectif d'accroître les aspirations scolaires et professionnelles des jeunes.</li> <li>• Campagne parents qui a comme objectif d'accroître les gestes d'encouragement et d'accompagnement de la part des parents et des adultes auprès des jeunes.</li> <li>• Campagne employeurs qui a comme objectif de sensibiliser les employeurs au rôle qu'ils peuvent jouer dans la prévention du décrochage scolaire, particulièrement autour de la conciliation travail-études.</li> <li>• Campagne retour aux études qui a comme objectifs d'encourager les raccrocheurs et les sensibiliser à l'importance de persévérer.</li> </ul> <p>À noter qu'un thème est associé à chaque campagne.</p>					

Préscolaire	Primaire	Secondaire	Formation professionnelle	Éducation des adultes	Autre
					✓
<b>Commissions scolaires</b>		Les 9 commissions scolaires de la Montérégie			
<b>Établissement</b>		N/D			
<b>Personnes à contacter</b>		Directions générales des commissions scolaires			
<b>Projet</b>		Journées montérégiennes de la persévérance scolaire			
<p>Depuis 5 ans, les 9 commissions scolaires de la région de la Montérégie, avec la collaboration des organismes de la région, de différents partenaires, des parents et de la société en général, offrent diverses activités ayant comme objectif la promotion de la persévérance scolaire. Une programmation des Journées montérégiennes (1 semaine) sur la persévérance scolaire spécifique à chaque commission scolaire est disponible dans chaque milieu.</p>					

Préscolaire	Primaire	Secondaire	Formation professionnelle	Éducation des adultes	Autre
					✓
<b>Commissions scolaires</b>		Commissions scolaires de la région des Laurentides			
<b>Établissement</b>		N/A			
<b>Personnes à contacter</b>		Directions générales des commissions scolaires			
<b>Projet</b>		Plan d'action 2008-2013			
<p>Plan d'action que s'est donné la région pour favoriser la persévérance scolaire.</p> <p>Axe 1 - Rechercher et comprendre : pour une mobilisation sur des éléments précis.</p> <ul style="list-style-type: none"> <li>• Diffuser, mobiliser et favoriser un réinvestissement des résultats de la recherche <i>Que savons-nous des causes de l'abandon scolaire dans la région des Laurentides?</i></li> <li>• Soutenir la recherche sur les habitudes de vie des jeunes des Laurentides ainsi que la mobilisation des acteurs associés (ECOBES).</li> <li>• Mieux comprendre les conséquences du décrochage et les éléments qui favorisent la réussite des jeunes.</li> </ul> <p>Axe 2 - Convaincre et rassembler : pour agir sur des facteurs précis.</p> <ul style="list-style-type: none"> <li>• Maintenir et consolider la mobilisation des tables locales et régionales en faveur de la réussite globale des jeunes.</li> <li>• Poursuivre la mobilisation des employeurs par la consolidation et le développement de diverses stratégies en lien avec le cumul d'activités, notamment la conciliation travail-études.</li> <li>• Diffuser l'information disponible sur le marché du travail dans les milieux scolaires et sociaux.</li> <li>• Poursuivre la sensibilisation, la mobilisation et le partenariat en faveur de la réussite globale du jeune, notamment aux niveaux local, régional et national.</li> <li>• Évaluer les différentes démarches ou outils dans l'atteinte des objectifs poursuivis.</li> </ul>					

Préscolaire	Primaire	Secondaire	Formation professionnelle	Éducation des adultes	Autre
					✓
<b>Commissions scolaires</b>		Toutes les commissions scolaires de la région de l'Estrie			
<b>Établissement</b>		N/A			
<b>Personne à contacter</b>		Élisabeth L'Anglais, tél. : 819 820-3749			
<b>Projet</b>		Chaire de recherche en lecture-écriture			
<p>L'importance de la lecture dans la réussite scolaire des jeunes est démontrée.</p> <p>Pour appuyer les interventions déployées dans tous les milieux – et surtout pour les améliorer – le projet Partenaires pour la réussite éducative en Estrie (PRÉE) et les quatre commissions scolaires de l'Estrie s'associent avec la Faculté de l'éducation de l'Université de Sherbrooke pour la mise en œuvre d'une chaire de recherche en lecture-écriture, axée principalement sur le transfert des connaissances vers les intervenants, tant du réseau scolaire que de celui de la petite enfance. Établi sur cinq ans, ce projet de chaire de recherche en est à sa première année.</p>					

Préscolaire	Primaire	Secondaire	Formation professionnelle	Éducation des adultes	Autre
					✓
<b>Commissions scolaires</b>		Toutes les commissions scolaires de la région de l'Estrie			
<b>Établissement</b>		N/A			
<b>Personne à contacter</b>		Élisabeth L'Anglais, tél. : 819 820-3749			
<b>Projet</b>		Un site Web			
<p>Les parents – et les élèves – les professionnels, les enseignants et les employeurs ont été ciblés comme clientèles à sensibiliser, informer et motiver sur les actions à poser pour soutenir la réussite éducative des jeunes (de la petite enfance à la fin du secondaire).</p> <p>Bien que des actions de sensibilisation et d'information soient prévues auprès de chacune de ces clientèles, il est nécessaire de regrouper ces actions « morcelées » en leur donnant un prolongement, une référence et un renforcement. Le site Web assure ces fonctions tout en offrant un lien pertinent avec ces diverses clientèles.</p> <p><a href="http://www.ressiteeducativeestrie.ca">www.ressiteeducativeestrie.ca</a></p>					

Précolaire	Primaire	Secondaire	Formation professionnelle	Éducation des adultes	Autre
					✓
<b>Commissions scolaires</b>		Toutes les commissions scolaires de la région de l'Estrie			
<b>Établissement</b>		N/A			
<b>Personne à contacter</b>		Élisabeth L'Anglais, tél. : 819 820-3749			
<b>Projet</b>		Des capsules informatives sur la lecture pour les parents			
<p>Pour leur indispensable et nécessaire soutien à la réussite éducative de leur enfant, les parents ont été ciblés comme clientèle première à sensibiliser, à informer et à motiver sur les actions à poser pour soutenir la persévérance scolaire, et ce, dès la petite enfance et jusqu'au secondaire.</p> <p>Trois dépliants seront produits dans le cadre du projet PRÉE pour les parents sur l'importance de la lecture et le développement de compétences nécessaires en ce sens. Un premier dépliant a été réalisé pour les parents d'enfants de 0 à 5 ans; un deuxième sera créé pour ceux qui ont des enfants au primaire. Le troisième dépliant s'adressera quant à lui aux parents d'élèves du premier cycle du secondaire. Les deux derniers dépliants, complétés par le site Web, seront disponibles à l'automne 2009.</p>					

Précolaire	Primaire	Secondaire	Formation professionnelle	Éducation des adultes	Autre
					✓
<b>Commissions scolaires</b>		Toutes les commissions scolaires de la région de l'Estrie			
<b>Établissement</b>		N/A			
<b>Personne à contacter</b>		Élisabeth L'Anglais, tél. : 819 820-3749			
<b>Projet</b>		Une valorisation de l'éducation			
<p>À l'automne 2009, Partenaires pour la réussite éducative en Estrie (PRÉE) lancera la 2<sup>e</sup> édition de sa campagne de valorisation auprès des professionnels de la santé de la région (médecins, dentistes et optométristes) et du grand public, pour leur rappeler de tenir compte, autant que possible, des congés scolaires au moment de fixer des rendez-vous pour les jeunes d'âge scolaire ou encore de le faire en dehors des heures de classe. Un calendrier scolaire régional sera remis aux professionnels de la santé à cette occasion. Des affiches leur seront aussi fournies ainsi qu'aux écoles. De plus, un message sur la présence maximale en classe sera remis aux parents.</p>					

Préscolaire	Primaire	Secondaire	Formation professionnelle	Éducation des adultes	Autre
					✓
<b>Commissions scolaires</b>		Toutes les commissions scolaires de la région de l'Estrie			
<b>Établissement</b>		N/A			
<b>Personne à contacter</b>		Élisabeth L'Anglais, tél. : 819 820-3749			
<b>Projet</b>		Une conciliation travail-études			
<p>Inspiré de l'initiative fructueuse de la Commission scolaire de la Région-de-Sherbrooke, le projet PRÉE proposera aux MRC une démarche et les outils nécessaires à la mise sur pied d'un programme de conciliation des études et du travail. Ce projet élargira la mobilisation de la communauté envers la persévérance et la réussite scolaires et mettra à contribution le dynamisme des milieux d'affaires des communautés.</p>					

Préscolaire	Primaire	Secondaire	Formation professionnelle	Éducation des adultes	Autre
					✓
<b>Commissions scolaires</b>		Toutes les commissions scolaires de la région de l'Estrie			
<b>Établissement</b>		N/A			
<b>Personne à contacter</b>		Élisabeth L'Anglais, tél. : 819 820-3749			
<b>Projet</b>		Un soutien aux MRC au regard de la réussite scolaire			
<p>Un comité de travail constitué de représentants d'élus municipaux et de personnes sensibles aux enjeux de la réussite scolaire a permis la création d'outils de sensibilisation et d'intervention destinés aux MRC et aux communautés. De plus, le projet PRÉE a réalisé deux rencontres d'animation autour de ces outils pour assurer une meilleure sensibilisation auprès d'élus municipaux à la réalité du décrochage scolaire dans leur communauté et aux diverses solutions possibles. La première rencontre s'adressait à l'ensemble des élus de l'Estrie alors que la deuxième était destinée à une communauté plus ciblée, faisant ressortir des données plus précises sur l'état de situation.</p>					

Préscolaire	Primaire	Secondaire	Formation professionnelle	Éducation des adultes	Autre
					✓
<b>Commissions scolaires</b>		Toutes les commissions scolaires de la région de l'Estrie			
<b>Établissement</b>		N/A			
<b>Personne à contacter</b>		Élisabeth L'Anglais, tél. : 819 820-3749			
<b>Projet</b>		Un projet de mentorat			
<p>Afin de faciliter le passage du secondaire au collégial, un projet pilote de jumelage d'élèves de 4<sup>e</sup> secondaire et d'étudiants du cégep a été expérimenté. Utilisant les nouvelles technologies pour créer un espace de discussion et d'échanges sur la réalité des études au collégial entre ces jeunes, ce projet pilote a suscité beaucoup d'intérêt et sera instauré dans les quatre commissions scolaires dès l'année 2009-2010.</p>					

Préscolaire	Primaire	Secondaire	Formation professionnelle	Éducation des adultes	Autre
					✓
<b>Commissions scolaires</b>		Toutes les commissions scolaires de la région de l'Estrie			
<b>Établissement</b>		N/A			
<b>Personne à contacter</b>		Élisabeth L'Anglais, tél. : 819 820-3749			
<b>Projet</b>		Un suivi de cohortes (le SPI)			
<p>Le suivi personnalisé informatique (SPI) développé d'abord par la Commission scolaire des Sommets sera adapté à l'ensemble des commissions scolaires de l'Estrie. Il permet de suivre la progression des travaux des élèves du primaire et du secondaire. À ce niveau, le suivi peut être fait par élève, par discipline et compétence et par école. Les données recueillies permettront d'intervenir tôt auprès de l'élève et de lui offrir un meilleur soutien.</p>					

Section 4  
Forum des jeunes

## Ce qu'en disent nos élèves...

Dans le cadre de son congrès d'orientation tenu les 28 et 29 mai 2009, la FCSQ a invité des élèves à participer à un forum qui leur a permis d'échanger et de nous donner leur vision de la persévérance scolaire. Une cinquantaine d'élèves ont participé à deux ateliers de discussion et à une présentation des résultats de leurs travaux aux participantes et participants présents au congrès.

Issus des commissions scolaires membres de la Fédération, ces élèves venaient de différents horizons (jeunes, adultes, formation professionnelle) et avaient connu différents parcours scolaires (continu ou avec interruption). Ils ont identifié les raisons qui, selon eux, favorisent l'abandon ou la persévérance scolaire ainsi que les conditions gagnantes pour atteindre le plus haut taux possible de diplomation et de qualification.

Voici les résultats de leurs travaux.

### Premier atelier

## Les raisons de l'abandon et de la persévérance scolaires

Pour cet atelier, les jeunes ont été séparés en deux groupes : parcours scolaire continu et parcours scolaire interrompu. Les élèves au parcours scolaire continu ont identifié les raisons qui favorisent la persévérance scolaire alors que ceux au parcours scolaire interrompu ont précisé les éléments qui favorisent le décrochage et le raccrochage scolaires.

### Les raisons qui favorisent la persévérance

#### **La qualité des relations entre les individus**

Lors des discussions, les élèves ont spontanément fait ressortir l'importance d'établir des relations de qualité entre chacun des acteurs afin de favoriser la persévérance scolaire. Tant les relations enseignants-élèves, parents-enfants, élèves-élèves et parents-enseignants ont été soulignées.

L'encadrement, la souplesse, la diversité, un soutien accru et l'utilisation d'approches concrètes et personnalisées ont été identifiés comme des notions importantes pour construire, améliorer ou maintenir la qualité de la relation entre les différents intervenants.

## **La qualité de la pédagogie**

Les jeunes ont discuté des approches pédagogiques utilisées et ont identifié plusieurs éléments qu'ils croient essentiels à leur appréciation de l'école :

- La qualité de l'enseignement
- Les activités parascolaires
- Les pairs aidants
- L'adaptation de la grille-horaire
- Le matériel à jour (manuels récents)
- Le soutien aux élèves en difficulté
- La vie étudiante (journées thématiques...)
- La personnalisation des parcours (concentrations...)
- Le ratio maître/élèves
- L'apprentissage social
- Le respect des rythmes d'apprentissage
- L'offre de services spécialisés
- L'exploration professionnelle

En ce qui a trait à la pédagogie, les notions mentionnées précédemment concernant la qualité des relations entre les différents intervenants s'appliquent également, soit l'encadrement, la souplesse, la diversité, un soutien accru et l'utilisation d'approches concrètes et personnalisées. À cette liste s'ajoutent l'influence positive des pairs et une approche axée davantage sur la pratique.

## **Les clés de succès**

Les élèves ont également été invités à discuter des clés de succès qui favorisent la persévérance scolaire. Voici les éléments qu'ils croient déterminants pour accrocher les jeunes :

- Fixer des objectifs clairs, précis et réalistes
- Permettre la réalisation de soi
- Devenir un citoyen complet
- Développer le sentiment d'appartenance à l'école
- Apprendre la « vraie » vie à l'école
- Avoir la volonté d'obtenir un diplôme
- Offrir des activités de valorisation (galas méritas)

Les jeunes ont également ajouté que les parents leur semblent parfois démunis et mal informés. Ils croient que le soutien qui leur est offert ainsi que la qualité de la communication avec eux constituent des clés importantes de la persévérance scolaire.

## Les éléments qui favorisent le décrochage et le raccrochage scolaires

Les élèves raccrocheurs qui ont participé aux discussions ont précisé que les éléments suivants sont au cœur du décrochage scolaire :

- La faible scolarité des parents
- Le manque de motivation
- La consommation de drogue et autres dépendances
- Une situation familiale difficile
- Des difficultés d'apprentissage
- Une marginalisation par les autres élèves ou les enseignants
- Le manque de soutien professionnel
- Un mauvais diagnostic lié aux difficultés d'apprentissage
- L'appât du gain

Ils ont également identifié les éléments qui les ont incités à revenir aux études :

- Leur motivation d'améliorer leur situation financière
- Leur volonté de devenir quelqu'un dans la vie
- L'importance d'obtenir un diplôme
- Le respect de leur rythme d'apprentissage (adultes)
- Leur motivation à devenir un modèle pour leurs enfants

Deuxième atelier

## Les conditions gagnantes pour atteindre le plus haut taux de diplomation et de qualification

Pour cet atelier, des groupes d'élèves ayant des expériences différentes ont été formés afin d'enrichir les discussions. Ils ont été invités à préciser les acquis à conserver pour notre réseau ainsi que les éléments qu'ils suggèrent de développer afin de favoriser la persévérance scolaire. Ils ont aussi offert une série de conseils aux futurs élèves afin qu'ils restent à l'école.

### Acquis à conserver

- Les activités parascolaires (sport, arts, culture, gouvernement étudiant)
- Les services spécialisés (CO, psychologues, intervenants en loisirs)
- Les programmes particuliers
- La valorisation de la formation professionnelle
- L'encadrement de l'élève (tuteurs, pairs aidants)
- Les activités de valorisation (galas méritas, voyages récompenses)

### Éléments à développer

#### **De nature pédagogique**

- La relation adulte-élève
- L'approche pédagogique
- Le ratio maître/élèves
- Le suivi personnalisé de l'élève

#### **De nature financière**

Augmenter les investissements pour :

- La vie scolaire
- Les activités parascolaires
- Les services spécialisés et professionnels

### **En matière d'exploration professionnelle**

Offrir :

- des visites dans les centres de formation professionnelle
- des visites dans les entreprises
- des conférences
- un programme « élève d'un jour »
- des stages

### **En matière de communication**

Améliorer la communication qui existe entre les élèves et les enseignants, entre les élèves et la direction ainsi qu'entre les enseignants et la direction.

### **Autres éléments importants à développer**

- Favoriser le sentiment d'appartenance à l'école
- Soutenir davantage le passage primaire-secondaire
- Réintégrer au programme le cours Éducation aux choix de carrière
- Investir dans les technologies de l'information et de la communication ainsi que dans la formation des enseignants

### **Conseils aux futurs élèves**

Les élèves présents ont terminé leurs travaux en offrant une série de conseils aux futurs élèves :

- Avoir un but dans la vie
- Chercher de l'aide lorsque le besoin s'en fait sentir
- Se fixer des objectifs et prendre en main sa formation
- S'impliquer dans la vie de l'école
- Choisir ses fréquentations
- Croire en ses moyens

Section 5

# Position de l'assemblée générale de la FCSQ

**Extrait du procès-verbal de la session régulière annuelle de l'assemblée générale tenue les 29 et 30 mai 2009, dans le Grand salon de l'hôtel Le Reine Élisabeth, à Montréal, sous la présidence de M. André Caron.**

---

### **ASSISES RÉGIONALES SUR LA PERSÉVÉRANCE SCOLAIRE**

CONSIDÉRANT que, dans le cadre de leur mission, les commissions scolaires voient à la mise en place de moyens permettant la diplomation ou la qualification du plus grand nombre d'élèves jeunes et adultes ainsi qu'à la promotion et à la valorisation de l'éducation publique sur leur territoire;

CONSIDÉRANT le bilan des assises régionales tenues au cours de l'année 2008-2009;

CONSIDÉRANT que ce bilan témoigne du leadership éducatif incontournable des commissions scolaires sur leur territoire;

CONSIDÉRANT les impacts d'une pédagogie adaptée répondant aux besoins de la clientèle scolaire;

CONSIDÉRANT les besoins particuliers des enfants et des familles des milieux défavorisés;

CONSIDÉRANT le rôle de la famille afin de contribuer à la réussite éducative de leur enfant;

CONSIDÉRANT les ressources nécessaires aux commissions scolaires afin de leur permettre de soutenir et d'accompagner les établissements dans la réalisation de leur mission;

CONSIDÉRANT l'importance de mobiliser tous les partenaires ainsi que les communautés locales dans le but de permettre au plus grand nombre d'élèves d'obtenir une diplomation ou une qualification;

CONSIDÉRANT la recommandation formulée par le bureau de direction;

Extrait du procès-verbal de la session régulière annuelle  
de l'assemblée générale tenue les 29 et 30 mai 2009

---

**ASSISES RÉGIONALES SUR LA PERSÉVÉRANCE SCOLAIRE**

IL EST PROPOSÉ ET RÉSOLU :

Que la Fédération des commissions scolaires du Québec dépose à la ministre de l'Éducation, du Loisir et du Sport le *Bilan des assises régionales sur la persévérance scolaire* (document 6733) ainsi que le *Répertoire de projets visant la persévérance scolaire* (document 6737);

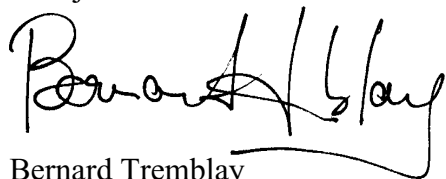
Que le ministère de l'Éducation, du Loisir et du Sport, procède à l'analyse des constats qui se sont dégagés à la suite de la tenue des assises régionales sur la persévérance scolaire, afin d'établir un plan d'action convenu avec la Fédération des commissions scolaires du Québec dans le but de hausser le taux de réussite des élèves;

Que le ministère de l'Éducation, du Loisir et du Sport mette en place, dans les meilleurs délais, un plan de promotion et de valorisation de l'école publique, de la persévérance et de la réussite scolaires;

Que le financement consenti aux commissions scolaires leur permette de réaliser leur mission afin d'assumer la réussite éducative du plus grand nombre d'élèves.

Adopté à l'unanimité

Copie conforme  
Le 5 juin 2009



Bernard Tremblay  
Secrétaire général

Section 6 - Annexe

## Liste des commissions scolaires par région

**Région 1 - Bas-Saint-Laurent**

Commission scolaire du Fleuve-et-des-Lacs  
Commission scolaire de Kamouraska – Rivière-du-Loup  
Commission scolaire des Monts-et-Marées  
Commission scolaire des Phares

**Région 2 - Saguenay - Lac-Saint-Jean**

Commission scolaire De La Jonquière  
Commission scolaire du Lac-Saint-Jean  
Commission scolaire du Pays-des-Bleuets  
Commission scolaire des Rives-du-Saguenay

**Région 3 - Capitale-Nationale**

Commission scolaire de la Capitale  
Commission scolaire de Charlevoix  
Commission scolaire des Découvreurs  
Commission scolaire de Portneuf  
Commission scolaire des Premières-Seigneuries

**Région 4 – Mauricie**

Commission scolaire du Chemin-du-Roy  
Commission scolaire de l'Énergie

**Région 5 – Estrie**

Commission scolaire des Hauts-Cantons  
Commission scolaire de la Région-de-Sherbrooke  
Commission scolaire des Sommets

**Région 6 – Montréal**

Commission scolaire Marguerite-Bourgeoys  
Commission scolaire de Montréal  
Commission scolaire de la Pointe-de-l'Île

**Région 7 – Outaouais**

Commission scolaire au Cœur-des-Vallées  
Commission scolaire des Draveurs  
Commission scolaire des Hauts-Bois-de-l'Outaouais  
Commission scolaire des Portages-de-l'Outaouais

**Région 8 - Abitibi-Témiscamingue**

Commission scolaire Harricana  
Commission scolaire du Lac-Abitibi  
Commission scolaire du Lac-Témiscamingue  
Commission scolaire de l'Or-et-des-Bois  
Commission scolaire de Rouyn-Noranda

**Région 9 - Côte-Nord**

Commission scolaire de l'Estuaire  
Commission scolaire du Fer  
Commission scolaire du Littoral  
Commission scolaire de la Moyenne-Côte-Nord

**Région 10 - Nord-du-Québec**

Commission scolaire de la Baie-James

**Région 11 - Gaspésie - Îles-de-la-Madeleine**

Commission scolaire des Chic-Chocs  
Commission scolaire des Îles  
Commission scolaire René-Lévesque

**Région 12 - Chaudière-Appalaches**

Commission scolaire des Appalaches  
Commission scolaire de la Beauce-Etchemin  
Commission scolaire de la Côte-du-Sud  
Commission scolaire des Navigateurs

**Région 13 – Laval**

Commission scolaire de Laval

**Région 14 – Lanaudière**

Commission scolaire des Affluents  
Commission scolaire des Samares

**Région 15 – Laurentides**

Commission scolaire des Laurentides  
Commission scolaire Pierre-Neveu  
Commission scolaire de la Rivière-du-Nord  
Commission scolaire de la Seigneurie-des-Mille-Îles

**Région 16 – Montérégie**

Commission scolaire des Grandes-Seigneuries  
Commission scolaire des Hautes-Rivières  
Commission scolaire Marie-Victorin  
Commission scolaire des Patriotes  
Commission scolaire de Saint-Hyacinthe  
Commission scolaire de Sorel-Tracy  
Commission scolaire des Trois-Lacs  
Commission scolaire du Val-des-Cerfs  
Commission scolaire de la Vallée-des-Tisserands

**Région 17 - Centre-du-Québec**

Commission scolaire des Bois-Francis  
Commission scolaire des Chênes  
Commission scolaire de la Riveraine