

Commission scolaire des Affluents

Les aidants du Prélude

Lyne Messier, psychologue, Robert Benoit, animateur de vie spirituelle et Daniel Forest, directeur d'une école de la Commission scolaire des Affluents, ont uni leurs efforts dans une réalisation commune : *Les aidants du Prélude*. Ils ont conçu, pour les élèves du 3^e cycle du primaire et ceux du 1^{er} cycle du secondaire, une vidéo, un guide pour l'intervenant et des outils de prévention du suicide. La vidéo met l'accent

sur des problématiques particulières souvent vécues par les jeunes comme le passage du primaire au secondaire, l'intimidation, le taxage et les nouvelles réalités familiales. Elle permet de sensibiliser et d'amorcer une réflexion sur le suicide alors que le guide pédagogique établit les différentes stratégies d'utilisation pour les intervenants du milieu scolaire ainsi que les parents. Amorcée depuis maintenant 18 mois, cette réalisation a permis d'outiller le

milieu scolaire pour mieux aider les élèves à faire face aux problèmes scolaires, personnels ou familiaux. La production suscite beaucoup d'intérêt de la part de partenaires comme le CLSC, les centres de prévention du suicide, plusieurs commissions scolaires du Québec ainsi que la Direction régionale du ministère de l'Éducation.

Commission scolaire de Charlevoix

Un appartement-apprentissage au service des élèves handicapés

Au Centre éducatif Saint-Aubin de la Commission scolaire de Charlevoix, on a décidé de créer un nouveau modèle d'intervention pédagogique pour aider les élèves handicapés ou en difficulté d'adaptation ou d'apprentissage (EHDA) à être plus autonomes : un appartement-apprentissage. Situé à l'intérieur de l'école, cet appartement

s'avère un endroit privilégié pour préparer les élèves à leur future vie en appartement et pour être actifs sur le marché du travail. Précisons qu'avant la mise en place de cette formule, les jeunes ne recevaient aucune préparation pour vivre dans des appartements adaptés, ce qui représentait pour eux une difficulté supplémentaire. Ainsi, grâce à l'appartement-apprentissage,

les élèves pourront devenir plus fonctionnels dans la vie de tous les jours puisqu'ils acquerront des connaissances en sécurité (comment répondre au téléphone), en alimentation (apprendre à utiliser le micro-ondes) et la vie en général en appartement (entretien du lieu de résidence).

Commission scolaire du Chemin-du-Roy

Un partenariat éclairé

Pour donner à tous les élèves des écoles un accès aux TIC égal et de bonne qualité, peu importe leur situation géographique, la Commission scolaire du Chemin-du-Roy a relevé un défi majeur en mettant en place un réseau de fibre optique sur son territoire. L'autre grand défi qu'elle a su relever a été de développer la concertation avec les acteurs socio-

économiques, la Ville de Trois-Rivières, des organismes publics ou privés comme le Musée québécois de culture populaire et le Centre régional de services des bibliothèques publiques du Centre-du-Québec, de Lanaudière et de la Mauricie et des compagnies de télécommunications comme Telus Québec. De ce partenariat riche et fructueux, est né un organisme à but

non lucratif, TGV Net Mauricie, qui poursuivra l'implantation d'un réseau collectif rendant la haute vitesse accessible à toute la communauté. La mise en place de ce réseau contribue ainsi au développement économique de la région puisqu'il permet aux entreprises et aux citoyens d'avoir accès aux nouvelles technologies.

Commission scolaire du Chemin-du-Roy

Des élèves en quête d'autonomie

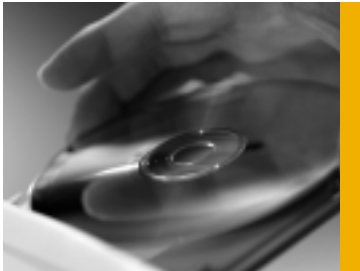
Pour les élèves éprouvant des problèmes d'autisme, des troubles envahissants du développement et de déficience profonde, la Commission scolaire du Chemin-du-Roy a créé un appartement au pavillon Léo-Caron. Ainsi, ces élèves peuvent expérimenter plusieurs activités dans

les domaines des soins personnels, de l'alimentation, de l'habillement, de l'entretien ménager et de l'accueil des visiteurs. Cet apprentissage leur permet d'évoluer à leur rythme comme s'ils vivaient dans leur propre appartement. À leur sortie de l'école, les élèves seront ainsi capables, entre

autres, de concevoir des menus alimentaires, faire leur épicerie, se déplacer en transport en commun, faire la vaisselle et même préparer un budget. Ce nouveau concept pédagogique vise à développer l'autonomie nécessaire aux élèves dès leur entrée dans la vraie vie.

Commission scolaire des Chênes

Un outil qui fait école



Le Service des ressources éducatives aux jeunes de la Commission scolaire des Chênes a créé un outil innovateur, le cédérom *Le signe est*, dans le but de répondre aux besoins des élèves sourds des écoles primaires, des personnes sourdes de la région ainsi que du Service régional de soutien en déficience auditive. Ce cédérom est avant tout un répertoire multimédia qui contient plus de

1 500 mots, photos et vidéos qui offre aussi la possibilité de confectionner des affiches en classe. Il vise à développer le goût de la communication. En plus de faciliter l'apprentissage des élèves, il est facile d'utilisation, non seulement pour les personnes sourdes, mais aussi pour leurs parents, les amis et les intervenants. Bref, le cédérom *Le signe est* peut servir à toute la communauté.

ScienTIC – un projet axé sur des expériences scientifiques en classe!

La Commission scolaire des Chênes a mis de l'avant le projet *ScienTIC*, visant l'intégration des TIC dans le développement des compétences pour les élèves du primaire et du secondaire. Les élèves doivent réaliser en classe une expérience scientifique et publier les résultats sous forme d'articles dans la revue Web *ScienTIC*. Pour soutenir le personnel enseignant dans l'enseigne-

ment de ces activités, des outils pédagogiques ont été conçus par des conseillers pédagogiques de la commission scolaire. Ainsi, cette approche, où la technologie est mise en valeur, permet aux élèves de développer, entre autres, leur rigueur scientifique. Il en résulte une communauté de chercheurs scientifiques ainsi qu'une banque importante d'articles à la mesure des capacités et des

besoins des jeunes qui répond aux nouvelles exigences du programme de formation de l'école primaire et secondaire québécoise. Pour consulter le site Web, développé à cet égard avec la collaboration du service de l'informatique de la commission scolaire, visiter le www.csdeschenes.qc.ca/scientific.

Une coopération intercycle rentable pour l'environnement



La protection de l'environnement, la mise en valeur de la biodiversité et la découverte du patrimoine naturel de la région sont devenues des priorités à la Commission scolaire des Chênes avec son *Groupe d'aide pour la recherche et l'aménagement de la faune (GARAF)*, composé d'élèves et d'enseignants de 1^{re} et de 5^e secondaire de l'école Jean-Rimbault. Pour répondre à ces objectifs, les élèves, soutenus par le personnel enseignant, s'engagent dans la gestion intégrée de la Forêt Drummond par des activités de conservation. Ainsi, des équipes d'experts sont formées pour assurer, entre autres, la gestion du castor et son impact sur le milieu, l'aménagement et l'étude de la bécasse ainsi que le suivi du cerf de Virginie. L'originalité de cette idée est

le soutien accordé par des élèves plus vieux aux plus jeunes, en leur offrant plusieurs formations qui les préparent notamment aux sorties printanières en forêt. En plus de développer leurs compétences, ce projet sensibilise l'ensemble des élèves au principe du développement durable. Un projet intéressant qui a entraîné un riche partenariat avec le milieu. Ainsi, la commission scolaire peut compter, entre autres, sur l'engagement technique ou financier du ministère de l'Environnement, de l'Université du Québec à Trois-Rivières, de Proformen, de la Biosphère et de Canards Illimités Canada. De plus, la population est invitée à suivre l'évolution des travaux sur le site Internet de la commission scolaire.

Commission scolaire de la Côte-du-Sud

Aladin, une activité théâtrale très populaire

Comment offrir à des élèves du secondaire un projet rassembleur qui les amène à apprendre et à se dépasser intellectuellement? L'école secondaire de Saint-Anselme de la Commission scolaire de la Côte-du-Sud a eu un coup de cœur pour la production d'une pièce de théâtre, *Aladin*, une version adaptée du conte. Ainsi, tout au long de l'année, une douzaine d'enseignantes et d'enseignants

soutiennent plus de 500 élèves qui présenteront cette activité à la fin de l'année scolaire. Les élèves voient à tout dans la production de cette pièce. Non seulement, ils la jouent et réalisent, mais ils conçoivent aussi les décors, préparent des affiches, vendent des billets, voient à la sonorisation et au maquillage de scène, etc. Les retombées pédagogiques de cette activité pour les élèves répondent à la vision

de la réforme de l'éducation: discipline, rigueur, dépassement, sens des responsabilités, travail d'équipe. Même les garçons manifestent beaucoup d'intérêt à y participer. L'activité contribue aussi à promouvoir et à valoriser l'école publique, puisque 2 500 personnes y ont assisté cette année et les médias, tant locaux que régionaux, en ont parlé.

Commission scolaire de la Côte-du-Sud

Par amour pour les jeunes!

Affligé par une vague de suicides dans la région, un enseignant de la Commission scolaire de la Côte-du-Sud, M. Carl Desrochers, a décidé de passer à l'action en écrivant *La vie avant tout*, un livre qui fait réfléchir au suicide. Tous les élèves de la commission scolaire ont reçu gratuitement un exemplaire grâce à la collaboration financière du milieu dont celle des caisses Desjardins, des clubs sociaux et des entreprises. Ce

livre veut susciter la réflexion pour donner de l'espoir aux jeunes et leur éviter des souffrances inutiles. À travers une approche spirituelle, l'auteur donne des pistes pour une vie réussie en valorisant le courage, l'effort et la patience. Son intention est de joindre le plus de jeunes possible dont ceux de l'école secondaire Louis-Jacques-Casault où il enseigne. L'ouvrage est disponible depuis l'automne 2003 et est édité par les Éditions Anne Sigier.

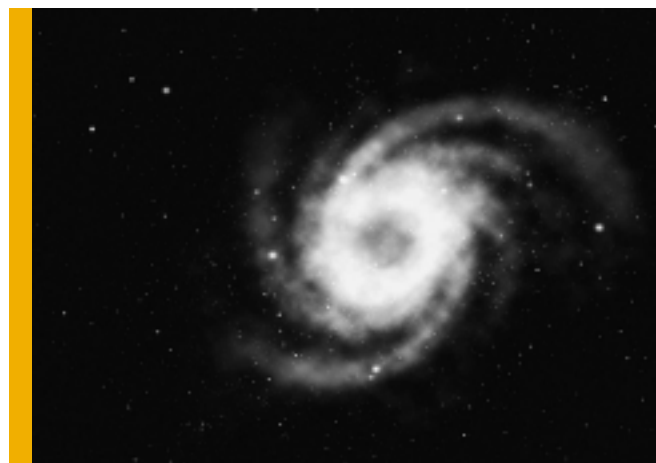


Commission scolaire des Découvreurs

La tête dans les étoiles

Deux groupes du secondaire, environ 64 élèves, de l'école Les Compagnons-de-Cartier, une école à vocation scientifique de la Commission scolaire des Découvreurs, ont participé activement à un programme de sciences-études, le programme *Découverte, sciences en tout, tous en science*. Cette école désire offrir une continuité adaptée à la réalité des adolescents en exploitant des thématiques différentes chaque année qui les interpellent en tant que futurs citoyens responsables. Cette

année, le thème *La tête dans les étoiles* a été exploité. En fait, l'école désire promouvoir les approches scientifiques auprès des jeunes dans toutes les matières scolaires, et ce, pour les aider à résoudre des problèmes simples et complexes dans différents contextes de leur vie au quotidien. Tous les cours ont donc été orientés vers l'espace et le système solaire. Aussi, l'année s'est terminée par une activité culminante et intégratrice au Cosmodôme.



Commission scolaire des Draveurs

La communauté applaudit le projet *Le Transit*

Développer chez les élèves à risque le goût pour les études, tel est l'un des défis que la Commission scolaire des Draveurs s'est fixés en entreprenant son programme *Le Transit* à l'école secondaire du Versant. Ce projet touche 120 élèves de 13 à 17 ans au premier cycle du secondaire. *Le Transit* permet aux élèves de retrouver la motivation nécessaire. Il les aide également à persévérer dans leurs études grâce à un parcours

personnalisé pour l'apprentissage de matières académiques et l'exploration d'un métier spécialisé ou non spécialisé dans l'un ou l'autre des domaines suivants : ébénisterie, cuisine et entretien d'ordinateurs. Les locaux de l'école ont été aménagés en conséquence grâce à la contribution d'organismes sociaux et d'entreprises. Outre le fait que *Le Transit* favorise la persévérance scolaire des élèves, il valorise la formation professionnelle dans

l'Outaouais qui connaît d'ailleurs une pénurie de main-d'œuvre dans les secteurs d'activité où les jeunes sont formés. Il permet aussi aux élèves d'obtenir un autre avantage, soit d'accumuler des unités de deuxième cycle. Il s'agit donc d'un modèle de formation prometteur qui épouse très bien la philosophie de l'intégration des matières.

Commission scolaire de l'Énergie

Satisfaire les élèves et les employeurs avant tout !

Certifié ISO, le centre de formation Carrefour Formation Mauricie de la Commission scolaire de l'Énergie a mis au point un système informatisé de gestion de la qualité dont il est très fier et pour cause. Ainsi, ce système qui priorise avant tout la qualité des services offerts par le centre identifie les cibles à atteindre en lien avec le plan de réussite : le taux de réussite des élèves et le taux de satisfaction des élèves, des employeurs et des

finissants. Tout est mis en œuvre à ce centre pour maximiser le rendement du personnel et la qualité des services offerts, comme l'évaluation de tout nouvel enseignant afin de lui offrir des compléments de formation, si cela est nécessaire, et l'aide au personnel enseignant dans sa planification de cours. Ce système constitue un encadrement systématique qui favorise la mise en place et l'évaluation des conditions dans lesquelles les élèves font leur apprentissage. Le support

informatique permet aussi à chaque membre du personnel d'avoir accès au système et à son traitement au plan du taux de satisfaction de la clientèle, des employeurs et du taux de réussite des élèves. Connue et reconnue dans son milieu, le centre a été invité pour faire une présentation de son nouveau système, notamment auprès de la Chambre de commerce du Centre-de-la-Mauricie.

Commission scolaire de l'Estuaire

Mobilisation remarquable à Manicouagan !

Les milieux scolaire, des affaires et politique de la MRC de Manicouagan se sont mobilisés pour aider les jeunes dans leur choix de carrière et freiner leur exode. En effet, la Commission scolaire de l'Estuaire a organisé un imposant projet de stage d'un jour pour jumeler des jeunes de 5^e secondaire à des entreprises de

cette région. On y retrouvait des jeunes du secteur public, des milieux francophone, anglophone et autochtone et des finissants du secteur privé. En tout, 295 élèves ont participé à cette activité et une centaine d'entreprises, petites et grandes, des organismes du privé et du public leur ont aussi ouvert les portes. Ainsi, ces

jeunes ont pu connaître les différents milieux de travail et obtenir une expérience pertinente pour conforter ou revoir leur choix de carrière. Mission accomplie puisque tant l'élève que l'employeur se sont dits très satisfaits de ce stage d'un jour.

Commission scolaire des Grandes-Seigneuries

Un partenariat rentable secondaire-universitaire

Un projet interordre, secondaire et universitaire, a vu le jour à l'école secondaire de la Magdeleine de la Commission scolaire des Grandes-Seigneuries. La recherche des solutions novatrices par une approche concertée permet un échange d'expertise dans le domaine des technologies de l'information et des communications. Pour réaliser ce défi,

la Commission scolaire des Grandes-Seigneuries s'est associée à l'école secondaire de la Magdeleine, son service des technologies et la Faculté de génie de l'Université de Sherbrooke. Ainsi, on a pu permettre aux élèves de vivre dans un environnement technologique efficace. Il en est résulté que cette école secondaire s'est dotée de nouveaux appareils informatiques

interreliés à coût minime et que chaque élève dispose maintenant de son portfolio électronique, et ce, gratuitement, de l'école à la maison. La Commission scolaire des Grandes-Seigneuries compte maintenant exporter graduellement ce projet aux autres écoles de son milieu.

Commission scolaire des Hautes-Rivières

Susciter le goût de la réussite par les arts

Soutenue par la Commission scolaire des Hautes-Rivières, l'école primaire Notre-Dame-du-Sacré-Cœur, qui accueille environ 300 jeunes de la maternelle à la 6^e année, a organisé un événement remarqué, une exposition d'œuvres d'art, pour accompagner l'événement régional la Rencontre des Arts. Le vernissage et l'exposition ont accueilli plus de 1000 visiteurs et ont permis de faire connaître la place de l'école publique et celle de la commission scolaire au

sein de la communauté, notamment par les médias, puisque l'événement a été couvert à la fois par le journal *Le Canada-Français*, la télévision communautaire et la radio. Précisons que cette activité, qui a connu un franc succès, s'inscrivait en lien direct avec le plan de réussite de l'école, soit d'offrir aux élèves de nouvelles approches pédagogiques recommandées par la réforme et de mettre en place un projet rassembleur dans la communauté.



Commission scolaire de la Capitale

Un programme attrayant pour des élèves – *Intégra-T.I.C.*

Depuis six ans, l'école secondaire Roger-Comtois de la Commission scolaire de la Capitale prend les grands moyens pour conduire au progrès, année après année, les élèves du secondaire grâce à son programme *Intégra-T.I.C.* Ce programme vise l'intégration des matières dans un contexte technologique. L'élève fait des productions, recherche de la documentation, réalise des projets scolaires ou communautaires. Il travaille constamment avec l'ordinateur. Il est branché à Internet et utilise des

logiciels récents. À titre d'exemple, les élèves ont créé une animation multimédia sur la prévention de la violence auprès des 9 à 11 ans en collaboration avec la Table de concertation en prévention de la violence de la Jacques-Cartier. Dans ce programme, l'élève développe à la fois des habiletés conceptuelles, méthodologiques et technologiques ainsi que des habiletés sociales relevant de la coopération comme le travail d'équipe et l'engagement communautaire.



Motiver encore plus les élèves

À l'école Curé-Hébert, une école à vocation particulière de la Commission scolaire du Lac-Saint-Jean, la motivation des élèves constitue une priorité. Dans ce but, deux volets sont exploités, celui du sport, principalement le hockey, et le volet pédagogique. Ainsi, les élèves peuvent poursuivre leur cheminement

scolaire et développer des compétences liées au plein air tout en étant soutenus dans leurs difficultés scolaires. Le programme favorise le développement de certaines habiletés et attitudes comme la confiance en soi, l'autonomie, la coopération, la vie en société et la responsabilisation des élèves dans leur apprentissage. La municipalité apporte un soutien

financier à l'établissement pour une période de trois ans afin de lui permettre d'atteindre ses objectifs. Récipiendaire du *Prix du partenariat avec le milieu* en 2004, l'école compte bien, par la mise en place de ce programme, responsabiliser les jeunes envers la réussite scolaire et surtout les motiver à persister dans leurs études.

Une micro-entreprise scolaire – *Créatic*

À la Pavillon Wilbrod-Dufour, à la Commission scolaire du Lac-Saint-Jean, on a créé une micro-entreprise scolaire en informatique : *Créatic*. L'entreprise permet aux élèves de créer et de vendre des pages Web à des clients, que ce soit dans le milieu scolaire ou auprès des petits marchands, organismes communautaires ou autres. L'idée de mettre un tel

concept sur pied revient à M. Harold Briand, conseiller pédagogique de la commission scolaire. Un conseil d'administration composé de membres de la classe veille au bon fonctionnement de la micro-entreprise. Précisons que les profits générés ont été investis pour faire un voyage pédagogique à la fin de la dernière année scolaire. Un certain montant a aussi été versé à

une bonne cause, soit celle de Rêve d'enfant. *Créatic* constitue une nouvelle façon d'apprendre pour les élèves du secondaire. On remarque depuis son application un plus grand intérêt des élèves pour persévérer dans leurs études.

Vous connaissez la *Brigade tic*?

De façon à utiliser les TIC en classe plus efficacement, une équipe de dépannage en informatique, composée d'élèves de l'école Saint-Pierre qui éprouvent des difficultés d'apprentissage et de comportement, s'est portée volontaire pour secourir d'autres élèves ou des enseignants de différentes écoles de la Commission scolaire du Lac-Saint-Jean. Ces jeunes font partie de la *Brigade*

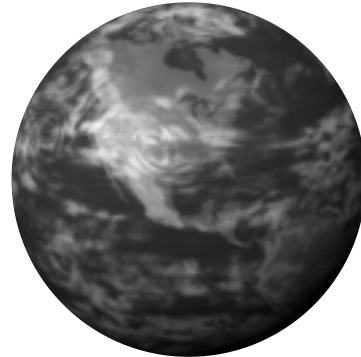
Tic. Cette activité leur rapporte beaucoup sur les plans personnel et professionnel et suscite l'engagement dans leur milieu, le rehaussement de leur estime de soi, une valorisation professionnelle des services donnés auprès du réseau. La *Brigade Tic* est populaire et appréciée de tous et sa réputation traverse les murs de la commission scolaire, puisqu'un volet communautaire commence déjà à se

développer. On compte, entre autres, faire le nettoyage d'ordinateurs privés. On envisage aussi de soutenir la commission scolaire pour son service aux entreprises. Un bilan des activités réalisées est effectué chaque année et pour le faire, on tient compte du sondage réalisé auprès de la clientèle pour voir à améliorer la qualité du soutien offert.

Ouverture sur le monde – Découvrir le monde de sa propre école

Un projet rassembleur, *Ouverture sur le monde*, a vu le jour dans deux écoles primaires de la Commission scolaire du Lac-Saint-Jean, soit celles de Jean XXIII et de Saint-Gérard. C'est une activité pédagogique qui permet aux élèves de s'ouvrir et de découvrir le monde de leur propre école, celui de leur communauté et de leur région et enfin, de l'ensemble du monde géopolitique de la planète. Au total, huit volets majeurs sont couverts : le gouvernement étudiant, le portfolio école, les conférences (données par

des gens qui réalisent leurs rêves), les jeux de société, l'initiation à la lecture du journal, l'initiation à la carte du monde et les centres de référence en classe. Parmi les buts recherchés, figurent ceux de permettre à l'élève de hausser ses niveaux de connaissances et de culture générale, de favoriser son estime de lui-même et de développer, de façon optimale, sa capacité de rêver. De plus, cette formule pédagogique permet de jouer un rôle important au plan de la formation globale des jeunes.



Des élèves vivent au rythme d'une station de radio

Pour une deuxième année consécutive, des élèves de l'école Arc-en-Ciel de la Commission scolaire du Lac-Saint-Jean diffusent pendant deux jours, via une station de radio mobile (91,7), des émissions préparées entièrement par eux, le personnel de l'école et les parents. Pendant cette période, ils vivent au rythme trépidant d'une station de

radio. À tour de rôle, les élèves du préscolaire au 3^e cycle deviennent, entre autres, des journalistes, des réalisateurs, des reporters, des techniciens, des recherchistes. Toutes les émissions diffusées ont nécessité une longue préparation qui s'est étalée sur plusieurs mois. Cette activité permet aux enfants de s'ouvrir sur la communauté en faisant découvrir la richesse

d'une radio-enfant dans un paysage radiophonique où elle est habituellement absente des ondes. Précisons que les émissions sont écoutées par l'ensemble des élèves des écoles de la commission scolaire, des parents et des entreprises qui se trouvent sur une distance de 10 km environ, ce qui englobe une grande partie de la ville d'Alma.

Nous savons tous que le Québec est reconnu à l'étranger pour l'excellence de ses produits, tels *Le Migneron*, *l'OSM* et un certain cirque...

Parlant d'exportation et de bonnes choses, saviez-vous que *Le Point en administration scolaire* est lu simultanément à San-Francisco, Dakar, Zurich, Saint-Tite-des-Caps et Paris?



Pas si mal pour une revue écrite par des bénévoles ! N'est-ce pas ?

Abonnez-vous
(514) 380-1200

Commission scolaire du Lac-Saint-Jean

Une passerelle entre nous

L'aventure d'une enseignante de l'école Saint-Léon, M^{me} France Dufour, et de M. Harold Briand, un conseiller pédagogique de la Commission scolaire du Lac-Saint-Jean, a débuté par un pari : utiliser une page Web comme moyen pour entreprendre un dialogue des cultures avec des élèves. La création de ce site permet

de mettre en œuvre des nouvelles approches pédagogiques, de mettre en évidence le regard de l'autre sur la culture et de suggérer des ateliers qui touchent particulièrement les garçons (ex. : construction d'un modèle réduit de la muraille de Chine en légos). Amorcé depuis 16 mois, ce site favorise, au plan sociologique, la

compréhension des cultures dans un contexte de mondialisation. Cette nouvelle façon de travailler permet à l'élève d'apprendre et vise son développement global à partir de ce qu'il est aujourd'hui. (Site Internet : www.cslacst-jean.qc.ca/ciel/021/index.htm)

Vers la réussite professionnelle de la relève enseignante

La Commission scolaire du Lac-Saint-Jean a à cœur la réussite professionnelle de ses enseignants. Dans cette perspective, une équipe d'enseignants, de directeurs d'établissement scolaire et de coordonnateurs ont mis en place un modèle commun pour assurer le processus de sélection, d'accompagnement et d'évaluation des nouveaux

enseignants. Un comité regroupant les différents partenaires a travaillé à l'élaboration et à la mise en place d'une démarche intégrée visant la réussite professionnelle des enseignants qui débutent leur carrière. L'objectif est de mettre en place une structure permettant une amélioration continue du fonctionnement des établissements et des services ainsi

qu'un engagement de tous les membres. L'ensemble du processus est basé sur des valeurs éducatives telles que la transparence, la continuité et l'objectivité. Ainsi, cette démarche vise, ultimement, à rendre le travail des enseignants plus intéressant et motivant et à favoriser leur persévérance dans la carrière qu'ils ont choisie.

Commission scolaire du Lac-Témiscamingue

En mémoire de notre richesse

Dans le but notamment de faciliter le dialogue entre les générations, des aînés ont fait découvrir aux jeunes de 5^e et de 6^e année la région du Témiscamingue à travers le 19^e siècle. Une expérience qui est maintenant accessible au monde entier par le site Internet www.memoiredenotrerichesse.com. Nous y découvrons des récits que les jeunes du primaire ont écrits à la suite de leur rencontre avec les aînés. Un échange riche qui trace l'évolution de

la société témiscamienne. Les enseignants ont vu l'opportunité, à travers ce projet, d'amener les enfants à poser un regard autour d'eux, à parler d'héritage et de culture, ce que les livres ne parviennent pas toujours à faire de façon si interactive. La Fédération de l'âge d'or du Québec, la Société d'histoire du Témiscamingue et la Société de développement du Témiscamingue sont partenaires de ce projet commandité notamment par le ministère de la Culture et des



Communications. Un grand projet de la Commission scolaire du Lac-Témiscamingue qui entraîne une participation de plus de 130 bénévoles.

Commission scolaire de la Beauce-Etchemin

Paci-Raide - Un guide de référence utile

Par mesure de prévention et dans le but d'aider le personnel enseignant à intervenir très tôt auprès des enfants présentant des comportements agressifs, la Commission scolaire de la Beauce-Etchemin a conçu, en collaboration avec des partenaires du réseau de la santé et des services sociaux, le guide d'intervention

Paci-Raide. Ce guide répertorie des modèles de pratique pour faire face au problème des comportements agressifs dans le milieu scolaire. Cet ouvrage propose une réflexion et des outils sur le trouble de l'opposition, les situations de crise, le soutien des compétences parentales et les communications ainsi que la collaboration

avec les parents. Diffusé à l'ensemble des écoles de cette commission scolaire et des partenaires, le guide constitue une référence exceptionnelle puisqu'il indique des façons de faire rapides et efficaces pour corriger la situation auprès des enfants aux prises avec un problème d'agressivité.

Commission scolaire De La Jonquière

S'exprimer par les arts !

Dans le but de participer à certaines activités régionales, le centre de formation générale De La Jonquière, de la Commission scolaire De La Jonquière, a mis de l'avant une idée qui fait boule de neige : un cours optionnel d'arts visuels pour préparer des élèves à

participer au concours de sculptures sur neige de *Jonquière en neige*. Ce projet a permis aux élèves d'appliquer les notions de perspective et d'espace – ces notions sont vues en mathématiques de 3^e secondaire – et d'établir des liens entre la théorie et la pratique. Ainsi, le cours offre aux

élèves du centre la possibilité de s'exprimer par les arts et contribue à susciter plus de motivation. Il permet aussi à la commission scolaire de donner une autre vision d'un centre d'éducation aux adultes et de favoriser son rayonnement dans la région.

Cours à saveur locale pour prévenir de mauvaises habitudes chez des élèves

Une enseignante de la Commission scolaire De La Jonquière a conçu un nouveau cours *Toxicomanie* pour prévenir de mauvaises habitudes de consommation chez les jeunes en les informant des divers effets que l'alcool, le tabac, les médicaments et les drogues peuvent causer dans leur organisme. Ce qui fait la

particularité de ce cours, c'est sa couleur locale. L'enseignante a joint deux cours de sa spécialité, la biologie et la chimie, pour que l'élève voie les conséquences néfastes d'une telle consommation. Le cours est offert à raison de deux heures par semaine. La formule pédagogique est ouverte et encourage les élèves à y participer

puisque'ils peuvent s'exprimer librement. L'enseignante utilise d'ailleurs des techniques pédagogiques diversifiées pour favoriser leur intérêt soutenu : discussion en classe, travaux, présentations de vidéos et conférenciers.

LE GOÛT DU PUBLIC

Commission scolaire De La Jonquière

Soutien pédagogique apprécié par les écoles



Soutenir les directions d'école pour offrir aux jeunes le meilleur environnement possible en vue de favoriser la réussite éducative du plus grand nombre d'entre eux, telle est la volonté de la Commission scolaire De La Jonquière. Les services éducatifs de cette commission scolaire ont élaboré des programmes pour soutenir l'équipe de l'école dans la réalisation de la mission éducative au plan des activités complémentaires. Ainsi, quatre programmes ont été élaborés : *Soutien à l'apprentissage*, *Vie scolaire*, *Aide à l'élève*, et

Promotion et prévention. Des documents d'accompagnement sont mis également à la disposition des écoles pour faciliter leur mise en œuvre. Le but ultime poursuivi par la commission scolaire est de mieux répondre aux besoins du jeune et d'agir de façon préventive pour l'instruire, le socialiser, le qualifier et de mieux adapter ses services aux écoles.

Commission scolaire de la Région-de-Sherbrooke

Lecture en fête à Sherbrooke

Depuis 15 ans déjà, quelque 4 000 élèves, filles et garçons de la 3^e à la 6^e année, de 112 classes réparties dans une vingtaine d'écoles de la Commission scolaire de la Région-de-Sherbrooke, s'engagent chaque automne dans une activité très populaire, *La Bataille des livres*. Les jeunes sont invités à lire dix romans québécois et à en rendre compte à leurs camarades de classe puis à participer à un « quiz » dans leur école et à un grand « quiz » final

qui rassemble les écoles participantes. Ce grand rassemblement permet aux équipes de jeunes lecteurs de rencontrer comme auditoire d'autres élèves, leurs parents et le personnel enseignant des écoles. Des prix de participation et de présence leur sont offerts. En fait, l'activité poursuit différents objectifs dont la promotion de la lecture de romans québécois, de faire connaître les auteurs et de favoriser l'échange entre les jeunes.

Les parents sont aussi mis à contribution pour les accompagner et les encourager dans leurs efforts de lecture et d'écriture. Depuis la mise en place de cette formule originale, les bibliothèques et les librairies de la région constatent un accroissement de prêts et de ventes de livres. *La Bataille des livres* à Sherbrooke dépasse même les murs des écoles puisque la formule a été exportée en Ontario, en Colombie-Britannique et en France, notamment.

Commission scolaire de Laval

Naviguez avec votre savoir

Développer la culture de réseau dans la commission scolaire constitue l'objectif principal du projet actuellement en cours à la Commission scolaire de Laval. Le projet *Naviguez avec votre savoir (NAVS)* propose un modèle d'organisation uniforme de l'information à l'échelle de la commission scolaire pour soutenir l'implantation de la réforme. NAVS est une infrastructure qui permet de déposer des documents

de toutes sortes. Il est accessible sur le site Web de la commission scolaire. Cette année par exemple, le volet *Mon école* a été exploité dans trois écoles primaires. On y présente une école typique de la commission scolaire. On peut accéder au bureau de la direction pour y trouver des documents officiels et des informations relatives aux comités de l'école par exemple. L'an prochain, on prévoit étendre le modèle à plus large échelle

au niveau primaire et débiter son implantation au secondaire. Outre *Mon école*, la commission scolaire implante actuellement d'autres volets : *Mon service* destiné au personnel des services éducatifs, *J'arrive* pour les nouvelles directions d'établissement et un second *J'arrive* pour le personnel enseignant débutant. NAVS sera complété en 2007.

Commission scolaire de Laval

Une intervention collective réussie

École en santé

Le souci d'établir et surtout de maintenir un partenariat entre les réseaux de la santé, des services sociaux et de l'éducation est une préoccupation majeure à la Commission scolaire de Laval. C'est dans cet esprit que le programme *École en santé* a pris vie. L'équipe qui collabore à ce programme est composée d'enseignants, d'un surveillant du dîner, de la direction de l'école, du responsable du service du garde, de parents et d'intervenants du CLSC. Ainsi, dans les écoles, on a renforcé les efforts

pour promouvoir la santé, le bien-être et la réussite éducative des élèves, en touchant plusieurs aspects qui favorisent le développement de leur personnalité comme l'estime de soi, les compétences sociales et les saines habitudes de vie. Une offre de service propose de l'accompagnement individualisé pour chaque école, des ateliers pour soutenir les équipes porteuses, des formations régionales, des moments d'échanges pour les intervenants et du soutien pour assurer les liens école-famille-communauté.



Commission scolaire de la Vallée-des-Tisserands

Un guide d'intervention pour aider des élèves

Serge Poirier, coordonnateur à la Commission scolaire de la Vallée-des-Tisserands et Sylvie Normandeau, conseillère pédagogique, ont conçu un outil très pratique et utile pour les directions d'établissement de leur milieu : un *Guide d'intervention et de mobilisation des*

intervenants auprès des élèves qui vivent des difficultés d'apprentissage et des troubles de comportement. Le guide permet une démarche par étapes pour mieux gérer le plan d'intervention auprès des élèves à risque. Ce travail a été réalisé à partir de plusieurs documents pour en tirer un guide concret

et facile d'application pour les écoles de la commission scolaire. Il permet donc de mieux structurer les actions et de définir le rôle de chacun des intervenants plutôt que d'agir en réaction à une situation.

Rendre la formation théorique plus pratique

Depuis deux ans, à l'école secondaire des Patriotes-de-Beauharnois de la Commission scolaire de la Vallée-des-Tisserands, les élèves de 12 à 20 ans inscrits aux cheminements particuliers sont invités à vivre un projet des plus stimulants : *l'Exploration professionnelle*. Il s'agit d'un ensemble d'activités réalisées à

l'école et en dehors de ses murs pour leur permettre de découvrir, à partir de leurs goûts et aptitudes, les métiers qui s'offrent à eux. Il vise aussi à valoriser la formation professionnelle et à susciter la persévérance scolaire des jeunes par l'intégration des matières à l'intérieur des différents ateliers-professions où ils ont à découvrir des

métiers sanctionnés par une AFP ou un DEP. Le projet a reçu l'appui des municipalités, des organismes du milieu et de nombreuses entreprises. Des visites, des conférences, des ateliers sont organisés. Ainsi, les élèves prennent davantage conscience du lien existant entre leurs études et le milieu du travail.

Commission scolaire Marie-Victorin

Forum 2003 – Pour la réussite scolaire de tous les élèves

L'école Jacques-Ouellette, en étroite collaboration avec la Commission scolaire Marie-Victorin, a organisé un événement d'envergure provinciale, le *Forum 2003*, qui a permis de réunir 70 familles d'élèves aveugles ou malvoyants venant de 12 régions, et ce, pour favoriser la réussite scolaire de ces élèves. Parents, élèves, enseignants, intervenants et représentants d'organismes

partenaires du milieu de la déficience visuelle étaient présents. Cette rencontre a permis de favoriser des échanges entre eux et de tisser des liens durables. Au programme, on retrouvait, entre autres, des ateliers d'information et d'expérimentation, des activités pour les jeunes, un salon des exposants où des élèves ont renseigné les visiteurs sur les services offerts. L'un des buts poursuivis par le *Forum*

2003 était de permettre aux parents de s'informer et d'échanger sur des problématiques scolaires, personnelles et sociales que peut vivre leur enfant aux prises avec une incapacité visuelle. Les commissions scolaires de Montréal et des Premières-Seigneuries ont accompagné la Commission scolaire Marie-Victorin dans l'organisation de cette activité provinciale.

Commission scolaire Marguerite-Bourgeoys

Des élèves vivent dans la peau d'un entrepreneur

Depuis septembre 2003, l'école secondaire Saint-Laurent de la Commission scolaire Marguerite-Bourgeoys a entraîné, dans le monde de l'entrepreneuriat, 24 élèves de 5^e secondaire par le programme *Lancement d'une entreprise*. Les élèves y consacrent plus du tiers de leur temps. Ils ont lancé et exploitent actuellement trois mini-entreprises. Ils ont rédigé leur plan d'affaires, mis en

place un conseil d'administration, émis des actions, fabriqué et vendu leur produit. Depuis plus d'un an, ils vivent littéralement dans la peau d'un véritable entrepreneur. Vu le succès de l'entreprise, la Commission scolaire Marguerite-Bourgeoys compte même implanter ce programme dans deux autres écoles et ce sont les finissants de l'année en cours qui agiront comme ambassadeurs du programme lors de

la période d'inscription. Rappelons que le secteur professionnel offrait déjà le programme *Lancement d'une entreprise* avant de se tourner vers les jeunes. Le projet est appelé à connaître des rebondissements intéressants puisque la commission scolaire envisage, à moyen terme, de faire une concentration entrepreneuriat-études du même genre qu'une école sport-études ou arts-études par exemple.

Spectacle

Le concerto de la réforme

Disponible maintenant

*Apprivoiser avec humour les grands objectifs
de la réforme de l'éducation*

Jacques Piperni
producteur de spectacles sur mesure en éducation
(514) 270-4330
jacques.piperni@bellnet.ca

Invitez-nous
à votre école !

PIPERNI
spectacles sur mesure

Un service des plus dynamiques et productifs

Afin de mieux informer, soutenir et accompagner les différents intervenants du réseau scolaire, enseignants, directions d'école, personnel des services de garde et de surveillance du midi, personnel non enseignant et de soutien et même les parents engagés ou non dans les comités, le Service des ressources pédagogiques a décidé d'innover. Il modifie son approche pour répondre à la diversité

et à la complexité des besoins exprimés par eux et agir proactivement au regard des nouvelles exigences qu'entraîne la réforme de l'éducation. Cette volonté de la Commission scolaire Marguerite-Bourgeoys a aussi permis de mettre au point une gamme de services adaptés en fonction des besoins. Pour y parvenir, tous les services de la commission scolaire, dont les services complémentaires, de

l'adaptation scolaire et des ressources humaines apportent leur contribution. Cela se traduit, entre autres, par l'organisation d'activités de formation continue pour les enseignants, des colloques thématiques et la mise en place d'activités d'insertion pour la relève. Pour les parents, la commission scolaire a créé un bulletin d'information sur la réforme.

Pour répondre davantage aux besoins des entreprises

Dans le but d'émettre une certification des qualités professionnelles aux jeunes inscrits aux programmes conduisant à un DEP ou une ASP, des conseillers pédagogiques de la Commission scolaire Marguerite-Bourgeoys ont développé des outils pour permettre aux enseignants d'évaluer les qualités acquises par l'élève inscrit dans un

programme de formation professionnelle. Cette nouvelle certification est réalisée en partenariat avec la Société internationale des établissements de formation professionnelle. La certification ainsi obtenue contribue, entre autres, à rassurer l'employeur sur son choix de candidat. Par exemple, la principale qualité d'un élève qui suit le programme de Vente-conseil est la

communication alors que pour l'apprenti en mécanique, c'est sa capacité de jugement. Ainsi, la commission scolaire prépare de nouveaux travailleurs qui répondent aux qualités professionnelles recherchées par les entreprises et les élèves bénéficient de cet atout supplémentaire dans leur recherche d'emploi.

Un club radio pour des élèves de milieu multiethnique

L'école Perce-Neige de la Commission scolaire Marguerite-Bourgeoys a mis sur pied un club radio, soit une radio scolaire dans le but de valoriser la langue française dans un milieu multiethnique. Une vingtaine d'élèves organisent et coordonnent, sous la supervision de l'enseignante et pilote du projet, M^{me} Nadine Gingras, les différentes facettes d'une

émission de radio. En plus de présenter des émissions musicales le midi aux élèves de l'école, les membres de l'équipe du club radio planifient chaque année un événement spécial, la production d'une émission de radio en direct diffusée également dans un rayon de 10 km. Le club radio profite de l'occasion pour diffuser également son émission sur Internet, ce qui

permet aux parents d'écouter les émissions produites par leurs enfants. Précisons que cette école a fait de ce projet un jalon important de son plan de réussite pour favoriser l'apprentissage des élèves en français parlé et écrit et pour développer leur motivation et leur estime de soi.

Commission scolaire du Val-des-Cerfs

La magie de l'écrit attire mille cinq cent élèves



À chaque année, le personnel enseignant, les jeunes, les parents et les commissaires attendent avec impatience l'événement très couru à Granby : *La magie de l'écrit*. Depuis dix ans, un concours littéraire est ouvert à tous les élèves des écoles primaires de la Commission scolaire du Val-des-Cerfs dans le but, entre autres, de les intéresser et de les encourager à la production écrite. Plus de mille cinq cent élèves s'empressent de s'inscrire à chaque année dans l'une ou l'autre des catégories littéraires, le récit ou la poésie. L'activité atteint son point culminant

en mai lors de la tenue d'un grand gala au Théâtre Palace de Granby où l'on dévoile les trente récipiendaires de prix littéraires. Le succès de *La magie de l'écrit* l'a conduite à faire partie des activités de la *Quinzaine culturelle* de la ville de Granby, à la grande fierté de la commission scolaire. Une reconnaissance bien méritée qui suscite aussi la collaboration de nombreux partenaires dont ceux issus du milieu de l'édition.

Commission scolaire des Navigateurs

La musique devient un instrument de persévérance scolaire



Des jeunes du centre d'éducation des adultes des Bateliers de la Commission scolaire des Navigateurs vivent, avec le projet *Futur simple*, le processus complet de création d'une œuvre artistique. La dizaine de jeunes, des élèves qui présentent un parcours scolaire particulier, participent à chacune des étapes du projet : composition d'un texte de chanson, droits d'auteur, enregistrement en studio, confection de la pochette, lancement du disque lors d'une conférence de presse, tournée de promotion et prestation au Théâtre Petit Champlain de Québec. Les enseignants et des professionnels de l'industrie accompagnent les jeunes

dans cette démarche musicale. Soulignons que cet apprentissage favorise également des valeurs véhiculées par les Établissements verts Brundtland. *Futur Simple* contribue à favoriser la motivation et la réussite scolaire de ces jeunes. Il leur permet d'acquérir diverses compétences dont celles du travail d'équipe, l'autonomie et la gestion de conflits. Des organismes socioéconomiques et scolaires sont associés à ce projet comme le Théâtre Petit Champlain, la SOCAN, l'ADISQ et Zénith Communication.

Commission scolaire des Patriotes

Des élèves se disputent le titre du meilleur vendeur

Pour valoriser la formation professionnelle, amener les jeunes à s'y intéresser et inciter les compagnies à faire confiance aux élèves du cours de *Vente-conseil*, la Commission scolaire des Patriotes a organisé une compétition dans ce domaine d'activité. Il s'agit d'une compétition entourant le programme de vendeur professionnel entre trois centres de

formation professionnelle de trois commissions scolaires différentes. Réalisée par une étudiante universitaire, sous le tutorat d'une enseignante du CFP des Patriotes, la compétition d'une journée a remporté un vif succès. Quatre équipes de deux joueurs représentant leur centre respectif se sont affrontées en se basant sur le contenu d'un module

du programme qui conduit au diplôme d'études professionnelles, *Processus de conseil en vente*. Le jury était composé de membres venant du secteur de la vente au détail. Puisque la vente représente en soi un milieu à forte compétition, l'idée du concours s'avérait des plus judicieuses et profitables pour les élèves.

Commission scolaire des Phares

Unir compétences et expertises

La Commission scolaire des Phares, en collaboration avec le Centre jeunesse du Bas-Saint-Laurent et le CLSC Rimouski-Neigette, a mis en place un protocole d'intervention pour les jeunes présentant des troubles d'ordre personnel, familial, social et scolaire. L'union de ces

partenaires permet de solutionner certaines problématiques vécues par les jeunes qui dépassent la compétence exclusive d'un seul réseau. Les parents sont mis à contribution dans ce protocole pour accompagner et éduquer le jeune de façon à assurer la reprise ou le maintien de son

développement. La mise en commun des évaluations, des expertises et des compétences complémentaires de chaque organisme assure une intervention plus efficace aux besoins particuliers des jeunes et de leur famille.

Un envol avec Métis

Le projet *Un envol avec Métis* de la Commission scolaire des Phares est issu d'un étroit partenariat entre les milieux sociopolitique, communautaire et éducatif de Métis-sur-Mer et Les Boules. La mise sur pied de ce projet vient d'une volonté commune d'assurer la survie de deux petites écoles rurales (une anglophone et une francophone). *Un envol avec Métis* est un projet d'intégration

sociale et culturelle qui touche tous les élèves, de la maternelle à la sixième année, de deux écoles appartenant à deux communautés linguistiques. Une journée par semaine, les 60 élèves sont jumelés, selon leur niveau d'âge, et reçoivent de l'enrichissement dans les domaines des arts et linguistique. Au cours de cette journée, les élèves de l'école anglaise rejoignent les élèves francophones pour recevoir

des cours de musique et d'art dramatique en français alors que les élèves francophones bonifient leur apprentissage de la langue anglaise par un cours supplémentaire et au contact des élèves anglophones. Il s'agit d'une forme d'enrichissement collectif de deux communautés qui a aussi l'avantage d'assurer la survie de deux petites écoles.

2004 - 2005

Prix

D' E X C E L L E N C E



**La Fédération
des commissions
scolaires
du Québec**

Participez en grand nombre!

Pour obtenir des renseignements supplémentaires

Téléphone : (418) 651-3220

www.fcsq.qc.ca/Fcsq/Prix/index.html

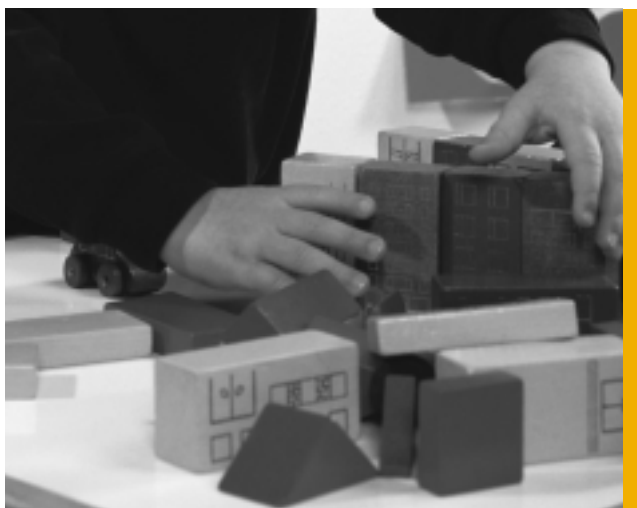
Gastronomie et forêt – Une reconnaissance internationale



Dans le but d'engager des élèves du programme *Cuisine d'établissement* à l'élaboration et à la réalisation de recettes et de favoriser leur créativité, le centre de formation professionnelle Fierboug de la Commission scolaire des Premières-Seigneuries a tissé des liens étroits avec une entreprise privée, Gesti-faune, qui lui ont permis de produire une œuvre commune, un livre de recettes *Gastronomie et forêt*. Proclamé meilleur livre de recettes au monde,

toutes langues confondues, au Gourmand world cookbook award en 2003, à Barcelone, en Espagne, ce livre de haute qualité présente les plaisirs de la table entourant les produits de la forêt québécoise. Il a été écrit par M^{me} Christiane Gauthier, M. Paul-E. Lambert et un enseignant du centre, M. Jean-François Lacroix. En plus d'offrir des recettes gastronomiques des plus invitantes, on y retrouve des illustrations magnifiques de nos forêts.

Joujouthèque pour des tout-petits



Pour répondre, entre autres, à des demandes de parents qui souhaitent que leurs enfants inscrits en maternelle fassent des devoirs et des leçons après l'école, la Commission scolaire des Premières-Seigneuries a mis sur pied une joujouthèque éducative. Ce lieu d'apprentissage permet d'amener les parents à collaborer avec l'école à l'apprentissage de leurs tout-petits. Chaque enfant possède une carte de membre et l'enseignant suggère des jeux aux parents et aux

enfants afin de travailler les compétences recherchées. Le coût du financement de la carte permet d'autofinancer la joujouthèque. Ainsi, l'enfant apprend dans le plaisir tout en respectant le programme de formation à la maternelle. Les parents de ces enfants sont davantage conscients que l'aide aux devoirs et leçons peut se faire de façon agréable. La relation de plaisir vécue en jouant est davantage constructive et plaisante et apporte autant à l'enfant qu'au parent.

Commission scolaire de Rouyn-Noranda

Projet de théâtre à caractère international

Une expérience de création collective amènera des élèves de 12-13 ans à se produire sur la scène internationale au *Festival de théâtre* en Espagne, en mai 2005. Les heureux élus sont des élèves de l'école La Source, de la Commission scolaire de Rouyn-Noranda, qui n'ont pas été sélectionnés pour leurs notes,

mais plutôt pour leur engagement et celui de leurs parents, sur deux ans. Ces élèves de première secondaire participeront à toutes les étapes de production et de création d'une pièce de théâtre. Ainsi, l'école croit que cet engagement à long terme contribuera à leur épanouissement tant sur le plan

individuel que collectif en plus de participer au développement de la culture et des arts en région. L'école a donc intégré les activités étudiantes aux activités d'enseignement pour mener à bien les différentes réalisations de ce projet international.

Commission scolaire René-Lévesque

Valorisation de l'informatique comme mode d'apprentissage

L'école La Relève de la Commission scolaire René-Lévesque a intensifié sa vocation informatique en dotant chaque élève du 3^e cycle d'un ordinateur portable comme outil de travail. Le programme répond à des orientations du projet éducatif de l'école qui visait l'utilisation et la valori-

sation de l'informatique comme mode d'apprentissage. Ainsi, l'élève peut poursuivre ses travaux scolaires à la maison. L'approche couvre plusieurs domaines : recherche, cyberquête, montage vidéo, soutien à l'expression orale, etc. Elle donne à l'élève, entre autres, l'opportunité d'avoir une plus

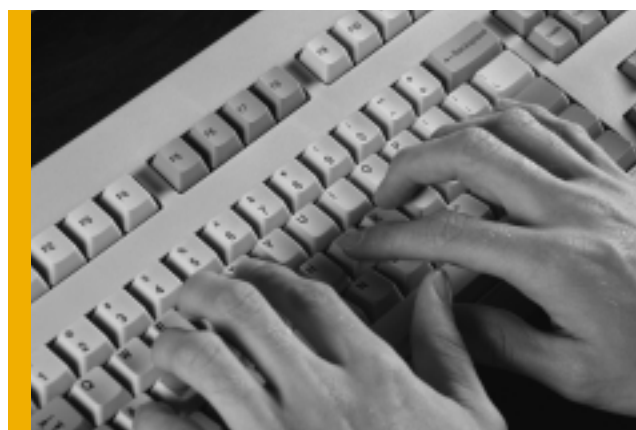
grande ouverture sur le monde, de le motiver et de développer des compétences en informatique. Plusieurs partenaires tant au plan technique que financier y ont collaboré comme la Caisse populaire des Quatre-Vents, Telus et la municipalité de Saint-Elzéar.

Commission scolaire des Samares

Un outil informatique apprécié!

Pour suivre le cheminement scolaire des élèves dans le programme individualisé de secrétariat et de comptabilité (DEP) au Centre multi-service - Pavillon Montcalm de la Commission scolaire des Samares, un enseignant a développé un outil informatique unique qui permet de simplifier les procédures de collecte de données de l'élève. Cet outil très pertinent est adapté à l'enseignement individualisé en formation professionnelle. La rapidité et la synthèse des

informations obtenues permettent un meilleur tutorat (un portrait instantané et précis du cheminement pédagogique et scolaire de l'élève), une meilleure cohérence d'équipe et par conséquent une augmentation de la qualité des services offerts. Comme l'enseignant passe moins de temps à colliger les données, il bénéficie de plus de temps pour ses autres tâches éducatives, pour le plus grand bénéfice des élèves.



Commission scolaire des Samares

Un guichet unique de services !

Dans le but d'offrir un guichet unique de services, la Commission scolaire des Samares a donné naissance au Centre multi-service des Samares. Composé de onze pavillons, dont sept en formation générale aux adultes, trois en formation professionnelle et un pour le service aux entreprises, le centre offre différents

services de formation, à l'ensemble de sa population, répartie sur un vaste territoire. Parmi les principaux objectifs poursuivis par cette réingénierie scolaire, la commission scolaire veut faciliter des passerelles entre les différents types de formation et la communication entre les différents

services. Un service de conseil d'orientation en fonction des besoins de la population sera même mis sur pied prochainement. Ainsi, la fusion en une seule entité de tous les services permet à la commission scolaire de jouer un rôle de premier plan auprès de sa communauté.

Mise en place d'un enseignement individualisé en soudage-montage

Le Pavillon Montcalm de la Commission scolaire des Samares a mis en place un enseignement individualisé en soudage-montage. L'élève peut s'inscrire au programme qui conduit au diplôme d'études professionnelles et progresser à son propre rythme. Il travaille tous ses modules théoriques et pratiques à

l'aide de fiches explicatives et de matériel multimédia. Les fiches incluent la théorie, les exercices, les procédures à suivre et des tests formatifs, et ce, pour tous les modules du programme. Les élèves bénéficient ainsi d'une bonne marge d'autonomie. La possibilité d'étudier le métier à temps partiel leur permet, si tel est le cas, de

concilier famille et travail. Le projet a été rendu possible grâce à l'engagement de partenaires comme les entreprises du secteur métallurgique de la région, le Centre local de développement de Montcalm et le Centre local d'emploi de Sainte-Julienne.

Commission scolaire des Sommets

Femmes en mouvement

Dans le but d'améliorer la qualité de vie des femmes en grande difficulté d'intégration sociale, le Service d'éducation des adultes de la Commission scolaire des Sommets a mis sur pied un programme leur étant spécifiquement destiné : *Femmes en mouvement (FEM)*.

Élaborée sur mesure pour elles, la formation d'un an vise l'obtention d'un diplôme d'études secondaires. Par le biais d'activités adaptées à leur rythme, que ce soit à caractère artistique ou académique, le programme aide ces femmes à sortir de leur isolement, à s'assumer pleinement en plus

de favoriser leur intégration sur le marché du travail. Plusieurs partenaires sont associés à ce projet qui touche de nombreuses femmes dans la région de Magog, dont le ministère de l'Emploi, le Centre local d'emploi de Magog et le Centre local de santé communautaire Memphrémagog.