

Savoir

Numéro spécial

Volume 10, numéro 1
Septembre 2004

Nos écoles
publiques

Des projets
emballants

Excellence
et réussite!



La Fédération
des commissions
scolaires
du Québec

Assurez-vous un avenir qui se plie à vos ambitions



Assurance auto
Location d'autos



Assurance habitation
Prêt hypothécaire



Planification
de la retraite



Épargne et
placements



Assurance vie
Assurance collective

Façonnez votre vie selon vos objectifs. Bâissez votre présent et votre futur. Protégez votre patrimoine ainsi que vos proches. Pour réaliser vos rêves, profitez de la force collective d'une grande Mutuelle de chez nous.

**Vous travaillez fort pour votre avenir.
Nous travaillons fort pour vous !**

lacapitale.com



La Capitale
groupe financier

Votre Mutuelle au travail pour vous

Savoir

Sommaire

Volume 10, numéro 1
Septembre 2004

Savoir

Le magazine *SAVOIR* est publié par la Direction des communications et des affaires publiques de la Fédération des commissions scolaires du Québec. Son tirage est de 6 000 exemplaires. Le contenu de cet exemplaire est également disponible sur le site Internet de la FCSQ à l'adresse www.fcsq.qc.ca, section *Publications*.

Rédactrice en chef
Marie Blouin
mblouin@fcsq.qc.ca

Correctrices d'épreuves
Nathalie Masse
Denise Ouellet

Équipe rédactionnelle
Marie Blouin,
André Caron et Denis Pouliot

Mise en pages
Propage Créativité Marketing

Distribution
Secteur de l'imprimerie de la FCSQ
Marc-André Morissette

N.D.L.R. : Les textes inclus dans ce document ont été féminisés dans la mesure du possible. Cependant, lors de certains passages, il nous a semblé plus pratique d'utiliser la forme masculine afin de faciliter la lecture. Il ne faudrait y voir qu'une manière d'alléger le texte et, d'aucune façon, une procédure discriminatoire.

La reproduction du présent document, en tout ou en partie, est autorisée à la condition d'en mentionner la source et de ne pas l'utiliser à des fins commerciales.

**Direction des communications
et des affaires publiques**

**La Fédération des commissions
scolaires du Québec**
1001, avenue Bégon
Case postale 490
Sainte-Foy (Québec) G1V 4C7

Téléphone : (418) 651-3220
Télécopieur : (418) 651-2574
Courrier électronique : info@fcsq.qc.ca
Site Internet : www.fcsq.qc.ca

Document : 6419
Dossier : 1-605-03
Dépôt légal : 3^e trimestre 2004
Bibliothèque nationale du Québec
Bibliothèque nationale du Canada
Imprimé au Canada

L'école publique évolue au rythme des besoins des élèves, des parents et de la société	5
Prix d'excellence 2003-2004	6
Projets soumis dans le cadre des Prix d'excellence	10

Nos écoles publiques

Des projets emballants Excellence et réussite !

Ce numéro spécial, diffusé à l'occasion de la rentrée, est le reflet de ce qui se vit quotidiennement à l'école publique. Il nous fait plaisir de vous présenter les 55 projets soumis à la FCSQ dans le cadre de son concours des Prix d'excellence 2003-2004. Des projets emballants et stimulants pour les jeunes et les adultes qui fréquentent l'école publique. À la lecture de ce numéro, vous constaterez que l'école publique évolue au rythme des besoins des élèves, des parents et de l'ensemble de la société québécoise. Bonne lecture et merci de votre précieuse collaboration à la réalisation de ce magazine de la rentrée.



Marie Blouin
Rédactrice en chef

NOTE

La date de tombée du prochain *Savoir* est le 1^{er} novembre 2004. Pour obtenir plus de renseignements, veuillez vous adresser à M^{me} Marie Blouin, au (418) 651-3220 ou par courriel à mblouin@fcsq.qc.ca.



Société GRICS
Partenaire de votre réussite

KN
25²⁰⁰⁴
ans déjà !

Venez fêter avec nous la tenue de la 25^e Réunion nationale

Les 17, 18 et 19 novembre 2004, Hôtel Hyatt Regency Montréal

Un événement incontournable pour tous les acteurs du milieu de l'éducation

Nous vous offrons un programme s'adressant tout autant au personnel du centre administratif que des écoles

Les activités de l'événement ont été sélectionnées en prenant compte des attentes de tous les intervenants du réseau scolaire québécois. On retrouve à la Réunion nationale **plus de 50 ateliers axés sur vos préoccupations** : pédagogie, gestion, horaires, évaluation, réforme scolaire, ressources humaines, consultation, développement, formation, technique, Internet, soutien, etc.

Un souper-spectacle avec une touche féminine Les DIVAS!

Nancy Martinez, Marie-Denise Pelletier, Gioaria – la diva italienne, Lulu Hughes, Johanne Blouin et la soprano colorature Natalie Choquette et une chorale s'unissent sur scène dans un même objectif, vous émouvoir dans la complicité, en interprétant vos chansons favorites.

Les partenaires qui contribuent
au succès de la Réunion nationale

Partenaires d'Excellence



GRUPE
3SOFT

Microsoft

Partenaires de Prestige


3COM

FARONICS


RISQ
RESEAU INFORMATIQUE
SCOLAIRE QUÉBÉCOIS

Deux conférences majeures qui vous surprendront...

En ouverture *Politiquement incorrect!*

M. Jean-Marc Chaput, nous réapprendra à nous exprimer librement en brossant de grands tableaux, étayés par de véritables exemples et, bien sûr, avec son humour débordant.

En clôture, Brunch-conférence *Quand l'impossible devient réalité!*

Le commandant Piché a su faire face à une situation critique... Son expérience saura vous inspirer, vous transmettre l'énergie dont vous avez besoin tous les jours pour aller plus loin.

30 partenaires soucieux de vous informer

Nos partenaires ont déployé leur ingéniosité pour vous suggérer de nouvelles avenues afin de vous épauler dans votre travail quotidien.

Nous vous attendons! Inscrivez-vous dès maintenant



Technologies au service
de l'éducation

Informations : Société GRICS
(514) 251-3730

Inscriptions
par Internet : www.grics.qc.ca
avant le 12 novembre 2004



École publique

L'école publique évolue au rythme des besoins des élèves, des parents et de la société

L'école publique évolue au rythme des besoins des élèves, des attentes des parents et de notre société. C'est ce que j'ai observé avec beaucoup d'enthousiasme en parcourant tous les projets reçus dans le cadre des Prix d'excellence de la FCSQ. Je suis particulièrement fier du dynamisme débordant qui anime tant les élus, les gestionnaires que le personnel du milieu scolaire pour remplir au mieux notre mission première : la réussite éducative des élèves. Créativité, mobilisation, enthousiasme, voilà des qualificatifs qui reflètent bien l'état d'esprit de l'école publique en cette rentrée 2004-2005.

Que ce soit en mettant sur pied des formules pédagogiques qui favorisent l'intérêt soutenu des élèves pour l'école, en menant des activités qui mobilisent les parents et les partenaires socioéconomiques, ou encore, en soutenant les entreprises dans leur recherche d'une main-d'œuvre qualifiée, l'engagement des commissions scolaires dans les différents projets présentés dans ce numéro est éloquent.

Le rôle crucial des commissions scolaires dans le succès de nos écoles

Ils laissent voir aussi le souci important des commissions scolaires pour bien soutenir les écoles dans leur mission éducative. Les commissions scolaires proposent des idées novatrices aux plans pédagogique et technologique, notamment pour rendre l'école publique encore plus attrayante et stimulante pour les jeunes. Elles contribuent plus que jamais à conduire l'élève sur la voie de la persévérance et de la réussite scolaire. Vous constaterez, à la lecture de ce numéro spécial, que de nombreux projets sont élaborés dans cette perspective, tant pour les élèves qui éprouvent des problèmes d'apprentissage ou de persévérance dans leurs études, que pour les élèves qui ont plus d'intérêt et de facilité à l'école.

Ce qui me permet d'affirmer que l'école publique s'épanouit constamment, rentrée scolaire après rentrée scolaire.

Elle est plus audacieuse que jamais et disposée à relever les nombreux défis en sortant des sentiers battus et en innovant. Par exemple, au plan artistique, l'intégration des matières dans des formules pédagogiques remporte beaucoup de succès auprès des élèves tout comme les projets en ligne en formation professionnelle.

Je profite de l'occasion pour féliciter les élus, les gestionnaires et le personnel de notre beau réseau. Grâce à l'excellente qualité des services que vous offrez et à votre engagement soutenu à la cause de l'éducation, vous contribuez aux succès de nos élèves jeunes et adultes. Sans votre dévouement et votre confiance en notre système public d'éducation, les élèves ne bénéficieraient pas d'une école de si grande qualité. On vous doit cette réussite!

Je souhaite que vous poursuiviez avec autant d'excellence le travail accompli quotidiennement auprès des élèves. Je souhaite aussi que vous restiez toujours attentifs et sensibles aux besoins exprimés par les élèves, leurs parents et aussi les partenaires de votre milieu, de façon à mieux y répondre.

Cette collaboration des partenaires constitue notamment un enrichissement pour l'école publique, comme en témoignent les projets présentés dans le cadre des Prix d'excellence de la FCSQ. Votre participation à ce concours va en augmentant. De 32 projets en 2001, ils sont passés à 47 l'an dernier et à 55 pour l'année 2003-2004. Merci d'y participer en si grand nombre! N'hésitez pas à nous faire parvenir vos projets. Vous contribuez ainsi à faire connaître vos réalisations et à assurer la promotion de l'excellence et de la réussite de l'école publique!

Une rentrée scolaire sous le signe de la réussite

En cette période de rentrée scolaire, je profite de l'occasion pour rappeler tout l'attachement des commissions scolaires du Québec, de leurs dirigeants et dirigeantes et de leur personnel dévoué pour leur mission fondamentale : l'éducation.

L'éducation est à la base de tout et comme la santé, nous devons la placer au premier rang de nos valeurs. Nous voulons que l'éducation permette à chaque élève, peu importe son milieu socioéconomique, et à chaque citoyen et citoyenne, de participer au développement du Québec. L'école n'est-elle pas un atout essentiel pour le développement économique et culturel de son village, de son quartier ou de son milieu?

En ce début d'année scolaire 2004-2005, telles sont les valeurs fondamentales que la FCSQ veut promouvoir auprès de ses partenaires éducatifs et socioéconomiques ainsi que des autorités gouvernementales. Des établissements scolaires qui ont une préoccupation majeure pour la réussite et qui prennent tous les moyens pour lutter contre le décrochage scolaire.

La prochaine année scolaire sera marquée également par des interventions de la Fédération auprès des autorités gouvernementales visant à s'assurer d'un cheminement fluide et cohérent pour nos élèves.

Il faudra également que le gouvernement consente des ressources dans son prochain budget pour le soutien aux élèves en difficulté, le développement d'activités parascolaires et pour renflouer nos bibliothèques scolaires. Il faudra des ressources additionnelles également pour les nouvelles technologies de l'information et la rénovation des bâtiments scolaires.

Notre école publique doit continuer à proposer des défis qui incitent les élèves à se dépasser. Cette école exigeante doit recevoir l'appui de l'ensemble de notre société. Pour notre part, nous allons continuer à travailler honnêtement et avec dévouement pour faire de nos écoles publiques les meilleures au monde!

Bonne rentrée scolaire!



André Caron
Président général
acarone@fcsq.qc.ca



Un lien virtuel pour être branché à l'actualité scolaire



Il suffit d'une brève visite du site Internet de la Commission scolaire de la Beauce-Etchemin pour se rendre compte du dynamisme de ce milieu. L'introduction d'un *Système de gestion de l'information et de communication* a permis à la commission scolaire de créer un lien virtuel de partage d'information et d'échange qui permet aux internautes d'être branchés à l'actualité du milieu scolaire.

L'outil rassembleur d'information vient répondre aux multiples attentes exprimées par le milieu.

Bien que la commission scolaire disposait déjà d'un site Internet depuis plusieurs années, elle souhaitait exploiter à fond ses possibilités électroniques. C'est dans cette perspective que l'idée d'implanter ce système de gestion lui est venue. Ainsi, la commission scolaire estime mieux soutenir les conseils d'établissement en quête d'information et rendre accessibles des milliers de pages de documentation aux parents, personnel, gestionnaires et commissaires sur les plans tant administratif que pédagogique. Ce système vient ainsi répondre

à de multiples attentes et contribue à valoriser les différents services offerts en plus d'assurer une promotion constante de la commission scolaire.

Parents, enseignants, hommes d'affaires, personnel, élèves ou toute autre personne trouveront sur le site www.csbe.qc.ca des informations intéressantes sur les activités et réalisations de la commission scolaire ainsi qu'une gamme de services variés et adaptés à différents besoins. Par exemple, la commission scolaire offre aux élèves des cours de rattrapage télématiques pour des matières comme les sciences physiques ou l'histoire. On y retrouve aussi des cours d'été. Dans la section destinée aux parents, de l'information concernant différents volets comme le comité de parents, l'inscription des élèves et la surveillance du midi est accessible ainsi que le journal *Le lien*. Dans la section dédiée au personnel, des renseignements sur le mieux-être et la santé au travail, le programme de mentorat et d'aide aux employés sont disponibles. Il est aussi possible avec le *Système de gestion de l'information et de communication* de s'inscrire en ligne à une activité de perfectionnement et de consulter le catalogue des produits en recherche et en

développement. Les entreprises peuvent également tirer profit du site, puisque la commission scolaire y présente les services qu'elle leur offre.

Un site en plein essor

Selon la commission scolaire, ce système a permis de réduire de façon virtuelle l'éloignement entre les établissements, les centres et les services de la commission scolaire, de diffuser ses réalisations et d'éliminer une masse de papier en pleine croissance. De plus, la formule électronique est économique et accessible à toutes et à tous.

Des alliances prometteuses

L'avenir réserve encore d'autres belles surprises aux internautes puisqu'il est question de développer des alliances intéressantes pour offrir aux jeunes un apprentissage en ligne et aux entreprises des services sur mesure. Éventuellement, il sera possible pour des jeunes et des chercheurs d'emploi en formation professionnelle de consulter une section offres d'emploi puisque la commission scolaire est en pourparlers avec le milieu industriel régional.

Somme toute, la devise de la Commission scolaire de la Beauce-Etchemin *Ensemble vers l'avenir* reflète bien l'état d'esprit de ses dirigeants qui sont résolument tournés vers l'avenir.



Le président de la FCSQ, M. André Caron, (2^e à gauche) est entouré du président du jury des Prix d'excellence de la FCSQ 2003-2004, M. Gilles Taillon (1^{er} à gauche), président du Conseil du patronat du Québec (CPO) et de l'équipe gagnante dont le président de la commission scolaire, M. Charles-Henri Lecours (3^e à gauche).

Une formule originale pour explorer les métiers



La Gaspésie, avec ses paysages à couper le souffle, offre beaucoup d'attraits aux résidents et aux touristes qui visitent la région. Outre ce volet naturel, cette région regorge de projets où la créativité et l'innovation sont mises à l'honneur. La Commission scolaire des Chic-Chocs a décidé de mettre sur pied un projet des plus dynamiques pour les élèves : *L'exploration des métiers en Gaspésie*. Le coup d'envoi a été donné par une conseillère d'orientation, M^{me} Martine Morin, qui a entraîné avec elle les enseignants de la 6^e année et plus d'une centaine d'élèves.

En fait, *L'exploration des métiers en Gaspésie* vise à faire connaître les opportunités de carrière qui s'offrent aux jeunes et la possibilité de créer leur propre emploi parvenus à l'âge adulte.

Un travail d'équipe

En début d'année, les enseignants ont été consultés pour identifier des secteurs d'activité en lien avec leur milieu. Par exemple, l'école des Prospecteurs de Murdochville a privilégié le secteur des ressources naturelles et l'école Notre-Dame-des-Neiges de Marsoui a mis l'accent sur les arts et les médias.

Les élèves apprennent à connaître les besoins de main-d'œuvre de la région.

À l'aide d'un canevas, chaque enseignant a convenu des moyens à mettre de l'avant pour atteindre les objectifs fixés. Les élèves ont appris à connaître les besoins de main-d'œuvre du milieu et ont eux-mêmes sélectionné les métiers pour lesquels ils ont effectué la recherche, la description sur informatique ainsi que la mise en pages. Des recherches sur Internet et des rencontres avec des travailleurs à



Le président de la FCSQ, M. André Caron (2^e à gauche), est entouré du président du jury des Prix d'excellence de la FCSQ 2003-2004, M. Gilles Taillon (1^{er} à gauche), président du Conseil du patronat du Québec (CPO), et de l'équipe gagnante dont la présidente de la commission scolaire, M^{me} Paquerette Sergerie (à l'extrême droite).

l'école ont permis de faire des applications pratiques liées aux matières comme le français et les nouvelles technologies. L'aboutissement du projet s'est concrétisé par la réalisation de six fascicules illustrés portant sur les métiers dans chacune des sphères d'activité liées au marché du travail. Précisons que la force du projet repose principalement sur l'échange et l'entraide que suscite une telle activité de la part des élèves et des enseignants.

L'engagement des partenaires socioéconomiques

Une des caractéristiques du projet est l'alliance que la commission scolaire a développée avec les partenaires socio-économiques. Ces derniers ont été invités à parrainer les élèves afin de leur faire découvrir leur métier, le secteur d'activité les concernant et les compétences à développer. Précisons que ces parrains et marraines sont tous diplômés et ont été sélectionnés pour leur esprit positif et leur apport au secteur d'activité présenté.

L'exploration des métiers en Gaspésie permet de donner aux élèves un sens pratique à leur apprentissage,

d'accroître les échanges entre les élèves et les enseignants, et ce, malgré la distance qui les sépare d'une école à l'autre. On espère aussi maintenir l'intérêt des jeunes pour la région au profit de la communauté gaspésienne.

Le but ultime du projet : sensibiliser les élèves à occuper un emploi ou à créer son propre emploi dans la région.

Loin d'être provisoire, *L'exploration des métiers en Gaspésie* est appelée à vivre plusieurs années encore puisqu'il est question de développer, sur le site Internet de la commission scolaire, un volet orientation et entrepreneuriat. Le but ultime est de sensibiliser les élèves aux attraits professionnels de la région, de les aider à faire le lien entre les métiers et les secteurs d'activité, de créer éventuellement leur propre entreprise ou d'occuper des emplois dans la région. Pour, ainsi, apporter une contribution au développement socioéconomique de la région en évitant l'exode des jeunes. Une activité qui permet d'espérer de belles retombées à long terme...

Le milieu se mobilise à Longueuil grâce au CAPAB

Comment amener des jeunes qui avaient décroché socialement à reprendre goût à la vie et aux études? Comment, par une action collective, favoriser la réinsertion sociale et scolaire des jeunes de la rue? Ce sont là les défis importants que s'est fixés la Commission scolaire Marie-Victorin avec son projet CAPAB, *Centre d'apprentissage personnel adapté aux besoins*, qui vise à offrir un avenir meilleur à ces jeunes.

La formule souple et ouverte du CAPAB encourage les jeunes à y rester. Ainsi, le centre ouvre ses portes à une période qui correspond à leurs attentes, soit en après-midi, du lundi au jeudi, de 12 h à 17 h. En raison de leur condition particulière, la plupart n'ayant pas de domicile fixe, ni l'opportunité de prendre trois repas par jour, le centre leur offre gratuitement le premier repas de leur journée. Cette activité, en plus de leur donner l'énergie

adultes des 16-18 ans pour la partie de la formation, l'encadrement et l'organisation scolaire et le Carrefour Jeunesse Longueuil Rive-Sud pour le recrutement des jeunes itinérants par les travailleurs de rue et l'aide psychosociologique apportée. Depuis son ouverture en 2003, une quarantaine de jeunes y ont été accueillis.

Pour faciliter leur réintégration, tant sociale que scolaire, les jeunes sont appelés à travailler à la réalisation de projets personnels ou communautaires tout en faisant l'apprentissage de la coopération et de la solidarité. Le personnel qui les soutient, tant les enseignants que les intervenants, les amène à réaliser des apprentissages transférables dans leur quotidien afin de maintenir leur intérêt et leur engagement.



Le président de la FCSQ, M. André Caron (2^e à gauche), est entouré du président du jury des Prix d'excellence de la FCSQ 2003-2004, M. Gilles Taillon (1^{er} à gauche), président du Conseil du patronat du Québec (CPQ), et de l'équipe gagnante dont la présidente de la commission scolaire, M^{me} Lucie Désilets qu'on aperçoit sur la photo.

Une idée en pleine expansion

Bien qu'il ne compte que six mois d'existence, le CAPAB commence à «faire des petits». Un projet en partenariat avec le Carrefour Jeunesse-emploi de Saint-Hubert, inspiré par CAPAB, est en voie de réalisation dans l'arrondissement de Saint-Hubert.

Un autre est en développement avec les CLSC Longueuil-Ouest et Longueuil-Est.

Cette formule originale permet de récupérer des jeunes qui autrement se retrouveraient encore une fois à la rue. Elle fait connaître la commission scolaire dans son milieu et on lui reconnaît un rôle de leader dans le partenariat local. Cette initiative laisse aussi des traces importantes dans l'environnement immédiat, puisque déjà une vingtaine d'organismes des milieux communautaire, institutionnel et privé appuient CAPAB. La problématique du décrochage des jeunes est une question qui ne peut être réglée sans la participation majeure et constante de la collectivité. Un défi que la Commission scolaire Marie-Victorin s'est fixé dans le cadre de sa mission éducative et sociale!

Un centre voué aux décrocheurs sociaux et scolaires

Créé en 2003, le CAPAB est un centre de formation et d'accompagnement alternatif pour les jeunes décrocheurs sociaux et scolaires de Longueuil, âgés de 16 à 24 ans. Le centre est situé hors des murs de l'école, dans les locaux du Carrefour Jeunesse Longueuil Rive-Sud, un organisme qui travaille avec les jeunes décrocheurs sociaux depuis plus de vingt ans. Le CAPAB vise, dans un premier temps, à joindre les jeunes décrocheurs de la rue aux prises avec des problèmes familiaux, sociaux ou autres et à les amener à s'inscrire et à s'engager au projet. Dans un deuxième temps, il offre une formation et un accompagnement adaptés à leurs besoins. En fait, l'objectif ultime est de développer leurs habiletés et compétences de base nécessaires à une bonne réinsertion sociale et scolaire.

nécessaire pour entreprendre l'après-midi de formation, leur permet aussi de rencontrer les enseignants et les intervenants pour faire plus ample connaissance. Au centre, les jeunes font des apprentissages multiples basés principalement sur le développement des compétences de base, le français et les mathématiques, et trouvent du soutien pour une future insertion sociale. Cette formation et l'accompagnement des élèves sont adaptés à leurs besoins. La formule est souple et diversifiée au plan des approches pédagogiques.

La mise en commun des forces de chacun des partenaires

La particularité du CAPAB est la mise en commun des différentes forces et compétences de trois partenaires majeurs : la commission scolaire et le soutien pédagogique des services éducatifs, le centre d'éducation des

SAC Entrepreneurship

Un programme ambitieux !

Déjà expérimenté dans certaines provinces canadiennes telles que la Colombie-Britannique et la Saskatchewan, le concept *Partenariat en formation : école-communauté* à partir duquel fut développé le programme *SAC Entrepreneurship* suscite de l'intérêt et de l'enthousiasme chez les élèves québécois depuis son implantation. Une idée originale implantée par M. Rino Lévesque, directeur de l'école Cœur-Vaillant de la Commission scolaire des Découvreurs. En fait, le projet a de quoi susciter la mobilisation, non seulement des élèves, mais du personnel et de la communauté puisqu'il est très innovateur au plan de la pédagogie entrepreneuriale; un atout majeur à long terme pour non seulement le jeune, mais pour toute la communauté.

Le programme *SAC Entrepreneurship*, qui signifie Sport, arts, culture et entrepreneurship, vise à offrir une formation de très haute qualité à tous les élèves de cette école primaire dans une réelle perspective d'égalité des chances. Situé dans un milieu où l'indice de défavorisation est élevé, le projet est d'autant plus ambitieux et innovateur.

Un apprentissage centré sur l'élève

La principale caractéristique de ce programme est que tout l'apprentissage est centré sur l'élève et sur le développement de ses compétences pour favoriser le développement global de sa personnalité et sa réussite scolaire. Tous les aspects de sa vie sont touchés, physique, mental, affectif, social, économique, environnemental et moral. Le fait de développer les valeurs et les attitudes entrepreneuriales très tôt entraîne plus de confiance chez les enfants, car ils se sentent capables de réaliser leurs propres projets de vie.

Pour réussir son implantation, le programme a nécessité la mobilisation de toute l'école, des enseignantes et des enseignants, des parents et des partenaires de la communauté. L'idée était

de créer un sentiment collectif fort et soutenant pour les élèves. Le programme amène donc l'enfant, dès qu'il a 5 ans, à expérimenter des projets dans chacun des quatre domaines du programme : sport, arts, culture et entrepreneurship. À travers son champ d'intérêt, il développe son estime, sa confiance en soi et son propre leadership. L'enseignant le soutient dans sa démarche et l'amène à être créateur de son projet. Le but est de rendre l'élève compétent dans l'apprentissage. Il devient ainsi son propre gestionnaire dans tous les aspects de sa vie.

Mais le programme ne vise pas qu'à développer son côté entrepreneurial, il vise aussi à rendre l'élève heureux et équilibré dans sa vie. Pour y arriver, on croit beaucoup aux bienfaits de l'activité physique d'abord. Ainsi, tous les enfants doivent réaliser des activités physiques obligatoires de 30 minutes chaque jour. Par la suite, différentes possibilités leur sont offertes pendant et après les heures de classe, grâce au programme à la carte géré par la Fondation SAC Entrepreneurship. Si l'enfant souhaite se spécialiser dans le domaine qu'il a choisi, l'école peut répondre à ses besoins en lui accordant le soutien nécessaire. Il peut aussi bénéficier d'un soutien pédagogique dans le cas où il n'a pas bien saisi l'apprentissage transmis dans une matière donnée et d'un service pédagogique de deuxième chance s'il a échoué un examen, par exemple. Les possibilités sont nombreuses et variées. C'est ce qui fait d'ailleurs la richesse du programme *SAC Entrepreneurship*.

Une école qui suscite un sentiment d'appartenance au milieu

L'école, selon la philosophie du leader du programme, a aussi l'objectif d'encourager un sentiment collectif d'appartenance dans la communauté. Ainsi, l'école est ouverte sept jours sur sept, le soir et la fin de semaine et elle offre des services éducatifs à toute la famille dans une réelle perspective de services à la communauté. Locaux et gymnase de l'école sont



Le président de la FCSQ, M. André Caron (2^e à gauche), est entouré du président du jury des Prix d'excellence de la FCSQ 2003-2004, M. Gilles Taillon (1^{er} à gauche), président du Conseil du patronat du Québec (CPQ), et de l'équipe gagnante dont le président de la commission scolaire, M. Claude Gélinas (à l'extrême droite).

mis à la disposition des familles pour l'organisation de fêtes par exemple ou pour la projection de films que l'école a préalablement sélectionnés, et ce, à prix modique.

Pour susciter et maintenir l'engagement de la communauté, l'école organise aussi chaque année une soirée reconnaissance. Le bénévolat est ainsi récompensé par l'obtention de certificats de reconnaissance. Une soirée haute en couleur et vivement appréciée des participantes et participants.

Somme toute, la vocation de l'école Cœur-Vaillant dépasse largement les frontières de la pédagogie entrepreneuriale. Ses côtés humanitaire et communautaire font aussi la fierté de cette école qui vient par ailleurs d'obtenir le *Prix national Paul-Arthur Fortin* de la Fondation de l'Entrepreneurship du Québec, toutes catégories confondues, pour sa contribution au développement des compétences entrepreneuriales. L'école a reçu plus d'une vingtaine de prix régionaux et nationaux dans l'ensemble des quatre volets depuis deux ans.

Mention

Savoir

Commission scolaire des Affluents

Les aidants du Prélude

L yne Messier, psychologue, Robert Benoit, animateur de vie spirituelle et Daniel Forest, directeur d'une école de la Commission scolaire des Affluents, ont uni leurs efforts dans une réalisation commune : *Les aidants du Prélude*. Ils ont conçu, pour les élèves du 3^e cycle du primaire et ceux du 1^{er} cycle du secondaire, une vidéo, un guide pour l'intervenant et des outils de prévention du suicide. La vidéo met l'accent

sur des problématiques particulières souvent vécues par les jeunes comme le passage du primaire au secondaire, l'intimidation, le taxage et les nouvelles réalités familiales. Elle permet de sensibiliser et d'amorcer une réflexion sur le suicide alors que le guide pédagogique établit les différentes stratégies d'utilisation pour les intervenants du milieu scolaire ainsi que les parents. Amorcée depuis maintenant 18 mois, cette réalisation a permis d'outiller le

milieu scolaire pour mieux aider les élèves à faire face aux problèmes scolaires, personnels ou familiaux. La production suscite beaucoup d'intérêt de la part de partenaires comme le CLSC, les centres de prévention du suicide, plusieurs commissions scolaires du Québec ainsi que la Direction régionale du ministère de l'Éducation.

Commission scolaire de Charlevoix

Un appartement-apprentissage au service des élèves handicapés

A u Centre éducatif Saint-Aubin de la Commission scolaire de Charlevoix, on a décidé de créer un nouveau modèle d'intervention pédagogique pour aider les élèves handicapés ou en difficulté d'adaptation ou d'apprentissage (EHDA) à être plus autonomes : un appartement-apprentissage. Situé à l'intérieur de l'école, cet appartement

s'avère un endroit privilégié pour préparer les élèves à leur future vie en appartement et pour être actifs sur le marché du travail. Précisons qu'avant la mise en place de cette formule, les jeunes ne recevaient aucune préparation pour vivre dans des appartements adaptés, ce qui représentait pour eux une difficulté supplémentaire. Ainsi, grâce à l'appartement-apprentissage,

les élèves pourront devenir plus fonctionnels dans la vie de tous les jours puisqu'ils acquerront des connaissances en sécurité (comment répondre au téléphone), en alimentation (apprendre à utiliser le micro-ondes) et la vie en général en appartement (entretien du lieu de résidence).

Commission scolaire du Chemin-du-Roy

Un partenariat éclairé

P our donner à tous les élèves des écoles un accès aux TIC égal et de bonne qualité, peu importe leur situation géographique, la Commission scolaire du Chemin-du-Roy a relevé un défi majeur en mettant en place un réseau de fibre optique sur son territoire. L'autre grand défi qu'elle a su relever a été de développer la concertation avec les acteurs socio-

économiques, la Ville de Trois-Rivières, des organismes publics ou privés comme le Musée québécois de culture populaire et le Centre régional de services des bibliothèques publiques du Centre-du-Québec, de Lanaudière et de la Mauricie et des compagnies de télécommunications comme Telus Québec. De ce partenariat riche et fructueux, est né un organisme à but

non lucratif, TGV Net Mauricie, qui poursuivra l'implantation d'un réseau collectif rendant la haute vitesse accessible à toute la communauté. La mise en place de ce réseau contribue ainsi au développement économique de la région puisqu'il permet aux entreprises et aux citoyens d'avoir accès aux nouvelles technologies.

Commission scolaire du Chemin-du-Roy

Des élèves en quête d'autonomie

Pour les élèves éprouvant des problèmes d'autisme, des troubles envahissants du développement et de déficience profonde, la Commission scolaire du Chemin-du-Roy a créé un appartement au pavillon Léo-Caron. Ainsi, ces élèves peuvent expérimenter plusieurs activités dans

les domaines des soins personnels, de l'alimentation, de l'habillement, de l'entretien ménager et de l'accueil des visiteurs. Cet apprentissage leur permet d'évoluer à leur rythme comme s'ils vivaient dans leur propre appartement. À leur sortie de l'école, les élèves seront ainsi capables, entre

autres, de concevoir des menus alimentaires, faire leur épicerie, se déplacer en transport en commun, faire la vaisselle et même préparer un budget. Ce nouveau concept pédagogique vise à développer l'autonomie nécessaire aux élèves dès leur entrée dans la vraie vie.

Commission scolaire des Chênes

Un outil qui fait école



Le Service des ressources éducatives aux jeunes de la Commission scolaire des Chênes a créé un outil innovateur, le cédérom *Le signe est*, dans le but de répondre aux besoins des élèves sourds des écoles primaires, des personnes sourdes de la région ainsi que du Service régional de soutien en déficience auditive. Ce cédérom est avant tout un répertoire multimédia qui contient plus de

1 500 mots, photos et vidéos qui offre aussi la possibilité de confectionner des affiches en classe. Il vise à développer le goût de la communication. En plus de faciliter l'apprentissage des élèves, il est facile d'utilisation, non seulement pour les personnes sourdes, mais aussi pour leurs parents, les amis et les intervenants. Bref, le cédérom *Le signe est* peut servir à toute la communauté.

ScienTIC – un projet axé sur des expériences scientifiques en classe!

La Commission scolaire des Chênes a mis de l'avant le projet *ScienTIC*, visant l'intégration des TIC dans le développement des compétences pour les élèves du primaire et du secondaire. Les élèves doivent réaliser en classe une expérience scientifique et publier les résultats sous forme d'articles dans la revue Web *ScienTIC*. Pour soutenir le personnel enseignant dans l'enseigne-

ment de ces activités, des outils pédagogiques ont été conçus par des conseillers pédagogiques de la commission scolaire. Ainsi, cette approche, où la technologie est mise en valeur, permet aux élèves de développer, entre autres, leur rigueur scientifique. Il en résulte une communauté de chercheurs scientifiques ainsi qu'une banque importante d'articles à la mesure des capacités et des

besoins des jeunes qui répond aux nouvelles exigences du programme de formation de l'école primaire et secondaire québécoise. Pour consulter le site Web, développé à cet égard avec la collaboration du service de l'informatique de la commission scolaire, visiter le www.csdeschenes.qc.ca/scientific.

Une coopération intercycle rentable pour l'environnement



La protection de l'environnement, la mise en valeur de la biodiversité et la découverte du patrimoine naturel de la région sont devenues des priorités à la Commission scolaire des Chênes avec son *Groupe d'aide pour la recherche et l'aménagement de la faune (GARAF)*, composé d'élèves et d'enseignants de 1^{re} et de 5^e secondaire de l'école Jean-Rimbault. Pour répondre à ces objectifs, les élèves, soutenus par le personnel enseignant, s'engagent dans la gestion intégrée de la Forêt Drummond par des activités de conservation. Ainsi, des équipes d'experts sont formées pour assurer, entre autres, la gestion du castor et son impact sur le milieu, l'aménagement et l'étude de la bécasse ainsi que le suivi du cerf de Virginie. L'originalité de cette idée est

le soutien accordé par des élèves plus vieux aux plus jeunes, en leur offrant plusieurs formations qui les préparent notamment aux sorties printanières en forêt. En plus de développer leurs compétences, ce projet sensibilise l'ensemble des élèves au principe du développement durable. Un projet intéressant qui a entraîné un riche partenariat avec le milieu. Ainsi, la commission scolaire peut compter, entre autres, sur l'engagement technique ou financier du ministère de l'Environnement, de l'Université du Québec à Trois-Rivières, de Proformen, de la Biosphère et de Canards Illimités Canada. De plus, la population est invitée à suivre l'évolution des travaux sur le site Internet de la commission scolaire.

Commission scolaire de la Côte-du-Sud

Aladin, une activité théâtrale très populaire

Comment offrir à des élèves du secondaire un projet rassembleur qui les amène à apprendre et à se dépasser intellectuellement? L'école secondaire de Saint-Anselme de la Commission scolaire de la Côte-du-Sud a eu un coup de cœur pour la production d'une pièce de théâtre, *Aladin*, une version adaptée du conte. Ainsi, tout au long de l'année, une douzaine d'enseignantes et d'enseignants

soutiennent plus de 500 élèves qui présenteront cette activité à la fin de l'année scolaire. Les élèves voient à tout dans la production de cette pièce. Non seulement, ils la jouent et réalisent, mais ils conçoivent aussi les décors, préparent des affiches, vendent des billets, voient à la sonorisation et au maquillage de scène, etc. Les retombées pédagogiques de cette activité pour les élèves répondent à la vision

de la réforme de l'éducation: discipline, rigueur, dépassement, sens des responsabilités, travail d'équipe. Même les garçons manifestent beaucoup d'intérêt à y participer. L'activité contribue aussi à promouvoir et à valoriser l'école publique, puisque 2 500 personnes y ont assisté cette année et les médias, tant locaux que régionaux, en ont parlé.

Commission scolaire de la Côte-du-Sud

Par amour pour les jeunes!

Affligé par une vague de suicides dans la région, un enseignant de la Commission scolaire de la Côte-du-Sud, M. Carl Desrochers, a décidé de passer à l'action en écrivant *La vie avant tout*, un livre qui fait réfléchir au suicide. Tous les élèves de la commission scolaire ont reçu gratuitement un exemplaire grâce à la collaboration financière du milieu dont celle des caisses Desjardins, des clubs sociaux et des entreprises. Ce

livre veut susciter la réflexion pour donner de l'espoir aux jeunes et leur éviter des souffrances inutiles. À travers une approche spirituelle, l'auteur donne des pistes pour une vie réussie en valorisant le courage, l'effort et la patience. Son intention est de joindre le plus de jeunes possible dont ceux de l'école secondaire Louis-Jacques-Casault où il enseigne. L'ouvrage est disponible depuis l'automne 2003 et est édité par les Éditions Anne Sigier.

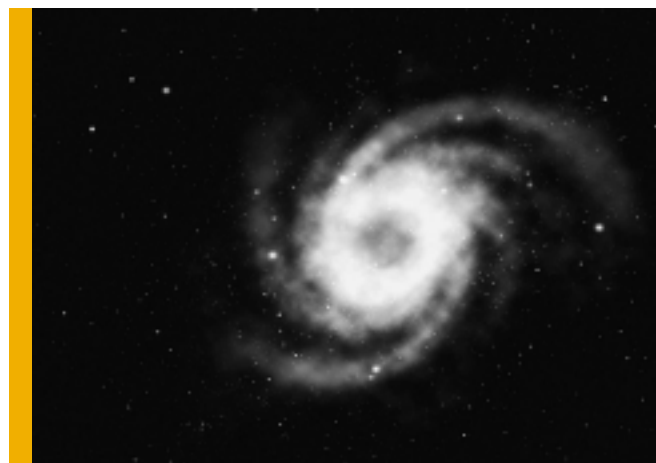


Commission scolaire des Découvreurs

La tête dans les étoiles

Deux groupes du secondaire, environ 64 élèves, de l'école Les Compagnons-de-Cartier, une école à vocation scientifique de la Commission scolaire des Découvreurs, ont participé activement à un programme de sciences-études, le programme *Découverte, sciences en tout, tous en science*. Cette école désire offrir une continuité adaptée à la réalité des adolescents en exploitant des thématiques différentes chaque année qui les interpellent en tant que futurs citoyens responsables. Cette

année, le thème *La tête dans les étoiles* a été exploité. En fait, l'école désire promouvoir les approches scientifiques auprès des jeunes dans toutes les matières scolaires, et ce, pour les aider à résoudre des problèmes simples et complexes dans différents contextes de leur vie au quotidien. Tous les cours ont donc été orientés vers l'espace et le système solaire. Aussi, l'année s'est terminée par une activité culminante et intégratrice au Cosmodôme.



Commission scolaire des Draveurs

La communauté applaudit le projet *Le Transit*

Développer chez les élèves à risque le goût pour les études, tel est l'un des défis que la Commission scolaire des Draveurs s'est fixés en entreprenant son programme *Le Transit* à l'école secondaire du Versant. Ce projet touche 120 élèves de 13 à 17 ans au premier cycle du secondaire. *Le Transit* permet aux élèves de retrouver la motivation nécessaire. Il les aide également à persévérer dans leurs études grâce à un parcours

personnalisé pour l'apprentissage de matières académiques et l'exploration d'un métier spécialisé ou non spécialisé dans l'un ou l'autre des domaines suivants : ébénisterie, cuisine et entretien d'ordinateurs. Les locaux de l'école ont été aménagés en conséquence grâce à la contribution d'organismes sociaux et d'entreprises. Outre le fait que *Le Transit* favorise la persévérance scolaire des élèves, il valorise la formation professionnelle dans

l'Outaouais qui connaît d'ailleurs une pénurie de main-d'œuvre dans les secteurs d'activité où les jeunes sont formés. Il permet aussi aux élèves d'obtenir un autre avantage, soit d'accumuler des unités de deuxième cycle. Il s'agit donc d'un modèle de formation prometteur qui épouse très bien la philosophie de l'intégration des matières.

Commission scolaire de l'Énergie

Satisfaire les élèves et les employeurs avant tout !

Certifié ISO, le centre de formation Carrefour Formation Mauricie de la Commission scolaire de l'Énergie a mis au point un système informatisé de gestion de la qualité dont il est très fier et pour cause. Ainsi, ce système qui priorise avant tout la qualité des services offerts par le centre identifie les cibles à atteindre en lien avec le plan de réussite : le taux de réussite des élèves et le taux de satisfaction des élèves, des employeurs et des

finissants. Tout est mis en œuvre à ce centre pour maximiser le rendement du personnel et la qualité des services offerts, comme l'évaluation de tout nouvel enseignant afin de lui offrir des compléments de formation, si cela est nécessaire, et l'aide au personnel enseignant dans sa planification de cours. Ce système constitue un encadrement systématique qui favorise la mise en place et l'évaluation des conditions dans lesquelles les élèves font leur apprentissage. Le support

informatique permet aussi à chaque membre du personnel d'avoir accès au système et à son traitement au plan du taux de satisfaction de la clientèle, des employeurs et du taux de réussite des élèves. Connue et reconnue dans son milieu, le centre a été invité pour faire une présentation de son nouveau système, notamment auprès de la Chambre de commerce du Centre-de-la-Mauricie.

Commission scolaire de l'Estuaire

Mobilisation remarquable à Manicouagan !

Les milieux scolaire, des affaires et politique de la MRC de Manicouagan se sont mobilisés pour aider les jeunes dans leur choix de carrière et freiner leur exode. En effet, la Commission scolaire de l'Estuaire a organisé un imposant projet de stage d'un jour pour jumeler des jeunes de 5^e secondaire à des entreprises de

cette région. On y retrouvait des jeunes du secteur public, des milieux francophone, anglophone et autochtone et des finissants du secteur privé. En tout, 295 élèves ont participé à cette activité et une centaine d'entreprises, petites et grandes, des organismes du privé et du public leur ont aussi ouvert les portes. Ainsi, ces

jeunes ont pu connaître les différents milieux de travail et obtenir une expérience pertinente pour conforter ou revoir leur choix de carrière. Mission accomplie puisque tant l'élève que l'employeur se sont dits très satisfaits de ce stage d'un jour.

Commission scolaire des Grandes-Seigneuries

Un partenariat rentable secondaire-universitaire

Un projet interordre, secondaire et universitaire, a vu le jour à l'école secondaire de la Magdeleine de la Commission scolaire des Grandes-Seigneuries. La recherche des solutions novatrices par une approche concertée permet un échange d'expertise dans le domaine des technologies de l'information et des communications. Pour réaliser ce défi,

la Commission scolaire des Grandes-Seigneuries s'est associée à l'école secondaire de la Magdeleine, son service des technologies et la Faculté de génie de l'Université de Sherbrooke. Ainsi, on a pu permettre aux élèves de vivre dans un environnement technologique efficace. Il en est résulté que cette école secondaire s'est dotée de nouveaux appareils informatiques

interreliés à coût minime et que chaque élève dispose maintenant de son portfolio électronique, et ce, gratuitement, de l'école à la maison. La Commission scolaire des Grandes-Seigneuries compte maintenant exporter graduellement ce projet aux autres écoles de son milieu.

Commission scolaire des Hautes-Rivières

Susciter le goût de la réussite par les arts

Soutenue par la Commission scolaire des Hautes-Rivières, l'école primaire Notre-Dame-du-Sacré-Cœur, qui accueille environ 300 jeunes de la maternelle à la 6^e année, a organisé un événement remarqué, une exposition d'œuvres d'art, pour accompagner l'événement régional la Rencontre des Arts. Le vernissage et l'exposition ont accueilli plus de 1000 visiteurs et ont permis de faire connaître la place de l'école publique et celle de la commission scolaire au

sein de la communauté, notamment par les médias, puisque l'événement a été couvert à la fois par le journal *Le Canada-Français*, la télévision communautaire et la radio. Précisons que cette activité, qui a connu un franc succès, s'inscrivait en lien direct avec le plan de réussite de l'école, soit d'offrir aux élèves de nouvelles approches pédagogiques recommandées par la réforme et de mettre en place un projet rassembleur dans la communauté.



Commission scolaire de la Capitale

Un programme attrayant pour des élèves – *Intégra-T.I.C.*

Depuis six ans, l'école secondaire Roger-Comtois de la Commission scolaire de la Capitale prend les grands moyens pour conduire au progrès, année après année, les élèves du secondaire grâce à son programme *Intégra-T.I.C.* Ce programme vise l'intégration des matières dans un contexte technologique. L'élève fait des productions, recherche de la documentation, réalise des projets scolaires ou communautaires. Il travaille constamment avec l'ordinateur. Il est branché à Internet et utilise des

logiciels récents. À titre d'exemple, les élèves ont créé une animation multimédia sur la prévention de la violence auprès des 9 à 11 ans en collaboration avec la Table de concertation en prévention de la violence de la Jacques-Cartier. Dans ce programme, l'élève développe à la fois des habiletés conceptuelles, méthodologiques et technologiques ainsi que des habiletés sociales relevant de la coopération comme le travail d'équipe et l'engagement communautaire.



Motiver encore plus les élèves

À l'école Curé-Hébert, une école à vocation particulière de la Commission scolaire du Lac-Saint-Jean, la motivation des élèves constitue une priorité. Dans ce but, deux volets sont exploités, celui du sport, principalement le hockey, et le volet pédagogique. Ainsi, les élèves peuvent poursuivre leur cheminement

scolaire et développer des compétences liées au plein air tout en étant soutenus dans leurs difficultés scolaires. Le programme favorise le développement de certaines habiletés et attitudes comme la confiance en soi, l'autonomie, la coopération, la vie en société et la responsabilisation des élèves dans leur apprentissage. La municipalité apporte un soutien

financier à l'établissement pour une période de trois ans afin de lui permettre d'atteindre ses objectifs. Récipiendaire du *Prix du partenariat avec le milieu* en 2004, l'école compte bien, par la mise en place de ce programme, responsabiliser les jeunes envers la réussite scolaire et surtout les motiver à persister dans leurs études.

Une micro-entreprise scolaire – *Créatic*

À u Pavillon Wilbrod-Dufour, à la Commission scolaire du Lac-Saint-Jean, on a créé une micro-entreprise scolaire en informatique : *Créatic*. L'entreprise permet aux élèves de créer et de vendre des pages Web à des clients, que ce soit dans le milieu scolaire ou auprès des petits marchands, organismes communautaires ou autres. L'idée de mettre un tel

concept sur pied revient à M. Harold Briand, conseiller pédagogique de la commission scolaire. Un conseil d'administration composé de membres de la classe veille au bon fonctionnement de la micro-entreprise. Précisons que les profits générés ont été investis pour faire un voyage pédagogique à la fin de la dernière année scolaire. Un certain montant a aussi été versé à

une bonne cause, soit celle de Rêve d'enfant. *Créatic* constitue une nouvelle façon d'apprendre pour les élèves du secondaire. On remarque depuis son application un plus grand intérêt des élèves pour persévérer dans leurs études.

Vous connaissez la *Brigade tic*?

De façon à utiliser les TIC en classe plus efficacement, une équipe de dépannage en informatique, composée d'élèves de l'école Saint-Pierre qui éprouvent des difficultés d'apprentissage et de comportement, s'est portée volontaire pour secourir d'autres élèves ou des enseignants de différentes écoles de la Commission scolaire du Lac-Saint-Jean. Ces jeunes font partie de la *Brigade*

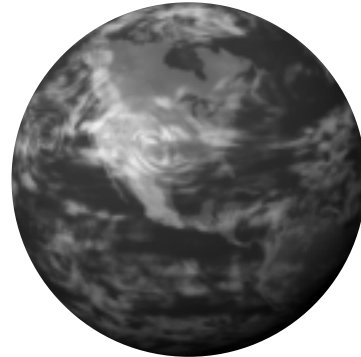
Tic. Cette activité leur rapporte beaucoup sur les plans personnel et professionnel et suscite l'engagement dans leur milieu, le rehaussement de leur estime de soi, une valorisation professionnelle des services donnés auprès du réseau. La *Brigade Tic* est populaire et appréciée de tous et sa réputation traverse les murs de la commission scolaire, puisqu'un volet communautaire commence déjà à se

développer. On compte, entre autres, faire le nettoyage d'ordinateurs privés. On envisage aussi de soutenir la commission scolaire pour son service aux entreprises. Un bilan des activités réalisées est effectué chaque année et pour le faire, on tient compte du sondage réalisé auprès de la clientèle pour voir à améliorer la qualité du soutien offert.

Ouverture sur le monde – Découvrir le monde de sa propre école

Un projet rassembleur, *Ouverture sur le monde*, a vu le jour dans deux écoles primaires de la Commission scolaire du Lac-Saint-Jean, soit celles de Jean XXIII et de Saint-Gérard. C'est une activité pédagogique qui permet aux élèves de s'ouvrir et de découvrir le monde de leur propre école, celui de leur communauté et de leur région et enfin, de l'ensemble du monde géopolitique de la planète. Au total, huit volets majeurs sont couverts : le gouvernement étudiant, le portfolio école, les conférences (données par

des gens qui réalisent leurs rêves), les jeux de société, l'initiation à la lecture du journal, l'initiation à la carte du monde et les centres de référence en classe. Parmi les buts recherchés, figurent ceux de permettre à l'élève de hausser ses niveaux de connaissances et de culture générale, de favoriser son estime de lui-même et de développer, de façon optimale, sa capacité de rêver. De plus, cette formule pédagogique permet de jouer un rôle important au plan de la formation globale des jeunes.



Des élèves vivent au rythme d'une station de radio

Pour une deuxième année consécutive, des élèves de l'école Arc-en-Ciel de la Commission scolaire du Lac-Saint-Jean diffusent pendant deux jours, via une station de radio mobile (91,7), des émissions préparées entièrement par eux, le personnel de l'école et les parents. Pendant cette période, ils vivent au rythme trépidant d'une station de

radio. À tour de rôle, les élèves du préscolaire au 3^e cycle deviennent, entre autres, des journalistes, des réalisateurs, des reporters, des techniciens, des recherchistes. Toutes les émissions diffusées ont nécessité une longue préparation qui s'est étalée sur plusieurs mois. Cette activité permet aux enfants de s'ouvrir sur la communauté en faisant découvrir la richesse

d'une radio-enfant dans un paysage radiophonique où elle est habituellement absente des ondes. Précisons que les émissions sont écoutées par l'ensemble des élèves des écoles de la commission scolaire, des parents et des entreprises qui se trouvent sur une distance de 10 km environ, ce qui englobe une grande partie de la ville d'Alma.

Nous savons tous que le Québec est reconnu à l'étranger pour l'excellence de ses produits, tels *Le Migneron*, *l'OSM* et un certain cirque...

Parlant d'exportation et de bonnes choses, saviez-vous que *Le Point en administration scolaire* est lu simultanément à San-Francisco, Dakar, Zurich, Saint-Tite-des-Caps et Paris?



Pas si mal pour une revue écrite par des bénévoles ! N'est-ce pas ?

Abonnez-vous
(514) 380-1200

Commission scolaire du Lac-Saint-Jean

Une passerelle entre nous

L'aventure d'une enseignante de l'école Saint-Léon, M^{me} France Dufour, et de M. Harold Briand, un conseiller pédagogique de la Commission scolaire du Lac-Saint-Jean, a débuté par un pari : utiliser une page Web comme moyen pour entreprendre un dialogue des cultures avec des élèves. La création de ce site permet

de mettre en œuvre des nouvelles approches pédagogiques, de mettre en évidence le regard de l'autre sur la culture et de suggérer des ateliers qui touchent particulièrement les garçons (ex. : construction d'un modèle réduit de la muraille de Chine en légos). Amorcé depuis 16 mois, ce site favorise, au plan sociologique, la

compréhension des cultures dans un contexte de mondialisation. Cette nouvelle façon de travailler permet à l'élève d'apprendre et vise son développement global à partir de ce qu'il est aujourd'hui. (Site Internet : www.cslacst-jean.qc.ca/ciel/021/index.htm)

Vers la réussite professionnelle de la relève enseignante

La Commission scolaire du Lac-Saint-Jean a à cœur la réussite professionnelle de ses enseignants. Dans cette perspective, une équipe d'enseignants, de directeurs d'établissement scolaire et de coordonnateurs ont mis en place un modèle commun pour assurer le processus de sélection, d'accompagnement et d'évaluation des nouveaux

enseignants. Un comité regroupant les différents partenaires a travaillé à l'élaboration et à la mise en place d'une démarche intégrée visant la réussite professionnelle des enseignants qui débutent leur carrière. L'objectif est de mettre en place une structure permettant une amélioration continue du fonctionnement des établissements et des services ainsi

qu'un engagement de tous les membres. L'ensemble du processus est basé sur des valeurs éducatives telles que la transparence, la continuité et l'objectivité. Ainsi, cette démarche vise, ultimement, à rendre le travail des enseignants plus intéressant et motivant et à favoriser leur persévérance dans la carrière qu'ils ont choisie.

Commission scolaire du Lac-Témiscamingue

En mémoire de notre richesse

Dans le but notamment de faciliter le dialogue entre les générations, des aînés ont fait découvrir aux jeunes de 5^e et de 6^e année la région du Témiscamingue à travers le 19^e siècle. Une expérience qui est maintenant accessible au monde entier par le site Internet www.memoiredenotrerichesse.com. Nous y découvrons des récits que les jeunes du primaire ont écrits à la suite de leur rencontre avec les aînés. Un échange riche qui trace l'évolution de

la société témiscamienne. Les enseignants ont vu l'opportunité, à travers ce projet, d'amener les enfants à poser un regard autour d'eux, à parler d'héritage et de culture, ce que les livres ne parviennent pas toujours à faire de façon si interactive. La Fédération de l'âge d'or du Québec, la Société d'histoire du Témiscamingue et la Société de développement du Témiscamingue sont partenaires de ce projet commandité notamment par le ministère de la Culture et des



Communications. Un grand projet de la Commission scolaire du Lac-Témiscamingue qui entraîne une participation de plus de 130 bénévoles.

Commission scolaire de la Beauce-Etchemin

Paci-Raide - Un guide de référence utile

Par mesure de prévention et dans le but d'aider le personnel enseignant à intervenir très tôt auprès des enfants présentant des comportements agressifs, la Commission scolaire de la Beauce-Etchemin a conçu, en collaboration avec des partenaires du réseau de la santé et des services sociaux, le guide d'intervention

Paci-Raide. Ce guide répertorie des modèles de pratique pour faire face au problème des comportements agressifs dans le milieu scolaire. Cet ouvrage propose une réflexion et des outils sur le trouble de l'opposition, les situations de crise, le soutien des compétences parentales et les communications ainsi que la collaboration

avec les parents. Diffusé à l'ensemble des écoles de cette commission scolaire et des partenaires, le guide constitue une référence exceptionnelle puisqu'il indique des façons de faire rapides et efficaces pour corriger la situation auprès des enfants aux prises avec un problème d'agressivité.

Commission scolaire De La Jonquière

S'exprimer par les arts !

Dans le but de participer à certaines activités régionales, le centre de formation générale De La Jonquière, de la Commission scolaire De La Jonquière, a mis de l'avant une idée qui fait boule de neige : un cours optionnel d'arts visuels pour préparer des élèves à

participer au concours de sculptures sur neige de *Jonquière en neige*. Ce projet a permis aux élèves d'appliquer les notions de perspective et d'espace – ces notions sont vues en mathématiques de 3^e secondaire – et d'établir des liens entre la théorie et la pratique. Ainsi, le cours offre aux

élèves du centre la possibilité de s'exprimer par les arts et contribue à susciter plus de motivation. Il permet aussi à la commission scolaire de donner une autre vision d'un centre d'éducation aux adultes et de favoriser son rayonnement dans la région.

Cours à saveur locale pour prévenir de mauvaises habitudes chez des élèves

Une enseignante de la Commission scolaire De La Jonquière a conçu un nouveau cours *Toxicomanie* pour prévenir de mauvaises habitudes de consommation chez les jeunes en les informant des divers effets que l'alcool, le tabac, les médicaments et les drogues peuvent causer dans leur organisme. Ce qui fait la

particularité de ce cours, c'est sa couleur locale. L'enseignante a joint deux cours de sa spécialité, la biologie et la chimie, pour que l'élève voie les conséquences néfastes d'une telle consommation. Le cours est offert à raison de deux heures par semaine. La formule pédagogique est ouverte et encourage les élèves à y participer

puisque'ils peuvent s'exprimer librement. L'enseignante utilise d'ailleurs des techniques pédagogiques diversifiées pour favoriser leur intérêt soutenu : discussion en classe, travaux, présentations de vidéos et conférenciers.

LE GOÛT DU PUBLIC

Commission scolaire De La Jonquière

Soutien pédagogique apprécié par les écoles



Soutenir les directions d'école pour offrir aux jeunes le meilleur environnement possible en vue de favoriser la réussite éducative du plus grand nombre d'entre eux, telle est la volonté de la Commission scolaire De La Jonquière. Les services éducatifs de cette commission scolaire ont élaboré des programmes pour soutenir l'équipe de l'école dans la réalisation de la mission éducative au plan des activités complémentaires. Ainsi, quatre programmes ont été élaborés : *Soutien à l'apprentissage*, *Vie scolaire*, *Aide à l'élève*, et

Promotion et prévention. Des documents d'accompagnement sont mis également à la disposition des écoles pour faciliter leur mise en œuvre. Le but ultime poursuivi par la commission scolaire est de mieux répondre aux besoins du jeune et d'agir de façon préventive pour l'instruire, le socialiser, le qualifier et de mieux adapter ses services aux écoles.

Commission scolaire de la Région-de-Sherbrooke

Lecture en fête à Sherbrooke

Depuis 15 ans déjà, quelque 4 000 élèves, filles et garçons de la 3^e à la 6^e année, de 112 classes réparties dans une vingtaine d'écoles de la Commission scolaire de la Région-de-Sherbrooke, s'engagent chaque automne dans une activité très populaire, *La Bataille des livres*. Les jeunes sont invités à lire dix romans québécois et à en rendre compte à leurs camarades de classe puis à participer à un « quiz » dans leur école et à un grand « quiz » final

qui rassemble les écoles participantes. Ce grand rassemblement permet aux équipes de jeunes lecteurs de rencontrer comme auditoire d'autres élèves, leurs parents et le personnel enseignant des écoles. Des prix de participation et de présence leur sont offerts. En fait, l'activité poursuit différents objectifs dont la promotion de la lecture de romans québécois, de faire connaître les auteurs et de favoriser l'échange entre les jeunes.

Les parents sont aussi mis à contribution pour les accompagner et les encourager dans leurs efforts de lecture et d'écriture. Depuis la mise en place de cette formule originale, les bibliothèques et les librairies de la région constatent un accroissement de prêts et de ventes de livres. *La Bataille des livres* à Sherbrooke dépasse même les murs des écoles puisque la formule a été exportée en Ontario, en Colombie-Britannique et en France, notamment.

Commission scolaire de Laval

Naviguez avec votre savoir

Développer la culture de réseau dans la commission scolaire constitue l'objectif principal du projet actuellement en cours à la Commission scolaire de Laval. Le projet *Naviguez avec votre savoir (NAVS)* propose un modèle d'organisation uniforme de l'information à l'échelle de la commission scolaire pour soutenir l'implantation de la réforme. NAVS est une infrastructure qui permet de déposer des documents

de toutes sortes. Il est accessible sur le site Web de la commission scolaire. Cette année par exemple, le volet *Mon école* a été exploité dans trois écoles primaires. On y présente une école typique de la commission scolaire. On peut accéder au bureau de la direction pour y trouver des documents officiels et des informations relatives aux comités de l'école par exemple. L'an prochain, on prévoit étendre le modèle à plus large échelle

au niveau primaire et débiter son implantation au secondaire. Outre *Mon école*, la commission scolaire implante actuellement d'autres volets : *Mon service* destiné au personnel des services éducatifs, *J'arrive* pour les nouvelles directions d'établissement et un second *J'arrive* pour le personnel enseignant débutant. NAVS sera complété en 2007.

Commission scolaire de Laval

Une intervention collective réussie

École en santé

Le souci d'établir et surtout de maintenir un partenariat entre les réseaux de la santé, des services sociaux et de l'éducation est une préoccupation majeure à la Commission scolaire de Laval. C'est dans cet esprit que le programme *École en santé* a pris vie. L'équipe qui collabore à ce programme est composée d'enseignants, d'un surveillant du dîner, de la direction de l'école, du responsable du service du garde, de parents et d'intervenants du CLSC. Ainsi, dans les écoles, on a renforcé les efforts

pour promouvoir la santé, le bien-être et la réussite éducative des élèves, en touchant plusieurs aspects qui favorisent le développement de leur personnalité comme l'estime de soi, les compétences sociales et les saines habitudes de vie. Une offre de service propose de l'accompagnement individualisé pour chaque école, des ateliers pour soutenir les équipes porteuses, des formations régionales, des moments d'échanges pour les intervenants et du soutien pour assurer les liens école-famille-communauté.



Commission scolaire de la Vallée-des-Tisserands

Un guide d'intervention pour aider des élèves

Serge Poirier, coordonnateur à la Commission scolaire de la Vallée-des-Tisserands et Sylvie Normandeau, conseillère pédagogique, ont conçu un outil très pratique et utile pour les directions d'établissement de leur milieu : un *Guide d'intervention et de mobilisation des*

intervenants auprès des élèves qui vivent des difficultés d'apprentissage et des troubles de comportement. Le guide permet une démarche par étapes pour mieux gérer le plan d'intervention auprès des élèves à risque. Ce travail a été réalisé à partir de plusieurs documents pour en tirer un guide concret

et facile d'application pour les écoles de la commission scolaire. Il permet donc de mieux structurer les actions et de définir le rôle de chacun des intervenants plutôt que d'agir en réaction à une situation.

Rendre la formation théorique plus pratique

Depuis deux ans, à l'école secondaire des Patriotes-de-Beauharnois de la Commission scolaire de la Vallée-des-Tisserands, les élèves de 12 à 20 ans inscrits aux cheminements particuliers sont invités à vivre un projet des plus stimulants : *l'Exploration professionnelle*. Il s'agit d'un ensemble d'activités réalisées à

l'école et en dehors de ses murs pour leur permettre de découvrir, à partir de leurs goûts et aptitudes, les métiers qui s'offrent à eux. Il vise aussi à valoriser la formation professionnelle et à susciter la persévérance scolaire des jeunes par l'intégration des matières à l'intérieur des différents ateliers-professions où ils ont à découvrir des

métiers sanctionnés par une AFP ou un DEP. Le projet a reçu l'appui des municipalités, des organismes du milieu et de nombreuses entreprises. Des visites, des conférences, des ateliers sont organisés. Ainsi, les élèves prennent davantage conscience du lien existant entre leurs études et le milieu du travail.

Commission scolaire Marie-Victorin

Forum 2003 – Pour la réussite scolaire de tous les élèves

L'école Jacques-Ouellette, en étroite collaboration avec la Commission scolaire Marie-Victorin, a organisé un événement d'envergure provinciale, le *Forum 2003*, qui a permis de réunir 70 familles d'élèves aveugles ou malvoyants venant de 12 régions, et ce, pour favoriser la réussite scolaire de ces élèves. Parents, élèves, enseignants, intervenants et représentants d'organismes

partenaires du milieu de la déficience visuelle étaient présents. Cette rencontre a permis de favoriser des échanges entre eux et de tisser des liens durables. Au programme, on retrouvait, entre autres, des ateliers d'information et d'expérimentation, des activités pour les jeunes, un salon des exposants où des élèves ont renseigné les visiteurs sur les services offerts. L'un des buts poursuivis par le *Forum*

2003 était de permettre aux parents de s'informer et d'échanger sur des problématiques scolaires, personnelles et sociales que peut vivre leur enfant aux prises avec une incapacité visuelle. Les commissions scolaires de Montréal et des Premières-Seigneuries ont accompagné la Commission scolaire Marie-Victorin dans l'organisation de cette activité provinciale.

Commission scolaire Marguerite-Bourgeoys

Des élèves vivent dans la peau d'un entrepreneur

Depuis septembre 2003, l'école secondaire Saint-Laurent de la Commission scolaire Marguerite-Bourgeoys a entraîné, dans le monde de l'entrepreneuriat, 24 élèves de 5^e secondaire par le programme *Lancement d'une entreprise*. Les élèves y consacrent plus du tiers de leur temps. Ils ont lancé et exploitent actuellement trois mini-entreprises. Ils ont rédigé leur plan d'affaires, mis en

place un conseil d'administration, émis des actions, fabriqué et vendu leur produit. Depuis plus d'un an, ils vivent littéralement dans la peau d'un véritable entrepreneur. Vu le succès de l'entreprise, la Commission scolaire Marguerite-Bourgeoys compte même implanter ce programme dans deux autres écoles et ce sont les finissants de l'année en cours qui agiront comme ambassadeurs du programme lors de

la période d'inscription. Rappelons que le secteur professionnel offrait déjà le programme *Lancement d'une entreprise* avant de se tourner vers les jeunes. Le projet est appelé à connaître des rebondissements intéressants puisque la commission scolaire envisage, à moyen terme, de faire une concentration entrepreneuriat-études du même genre qu'une école sport-études ou arts-études par exemple.

Spectacle

Le concerto de la réforme

Disponible maintenant

*Apprivoiser avec humour les grands objectifs
de la réforme de l'éducation*

Jacques Piperni
producteur de spectacles sur mesure en éducation
(514) 270-4330
jacques.piperni@bellnet.ca

Invitez-nous
à votre école !

PIPERNI
spectacles sur mesure

Un service des plus dynamiques et productifs

Afin de mieux informer, soutenir et accompagner les différents intervenants du réseau scolaire, enseignants, directions d'école, personnel des services de garde et de surveillance du midi, personnel non enseignant et de soutien et même les parents engagés ou non dans les comités, le Service des ressources pédagogiques a décidé d'innover. Il modifie son approche pour répondre à la diversité

et à la complexité des besoins exprimés par eux et agir proactivement au regard des nouvelles exigences qu'entraîne la réforme de l'éducation. Cette volonté de la Commission scolaire Marguerite-Bourgeoys a aussi permis de mettre au point une gamme de services adaptés en fonction des besoins. Pour y parvenir, tous les services de la commission scolaire, dont les services complémentaires, de

l'adaptation scolaire et des ressources humaines apportent leur contribution. Cela se traduit, entre autres, par l'organisation d'activités de formation continue pour les enseignants, des colloques thématiques et la mise en place d'activités d'insertion pour la relève. Pour les parents, la commission scolaire a créé un bulletin d'information sur la réforme.

Pour répondre davantage aux besoins des entreprises

Dans le but d'émettre une certification des qualités professionnelles aux jeunes inscrits aux programmes conduisant à un DEP ou une ASP, des conseillers pédagogiques de la Commission scolaire Marguerite-Bourgeoys ont développé des outils pour permettre aux enseignants d'évaluer les qualités acquises par l'élève inscrit dans un

programme de formation professionnelle. Cette nouvelle certification est réalisée en partenariat avec la Société internationale des établissements de formation professionnelle. La certification ainsi obtenue contribue, entre autres, à rassurer l'employeur sur son choix de candidat. Par exemple, la principale qualité d'un élève qui suit le programme de Vente-conseil est la

communication alors que pour l'apprenti en mécanique, c'est sa capacité de jugement. Ainsi, la commission scolaire prépare de nouveaux travailleurs qui répondent aux qualités professionnelles recherchées par les entreprises et les élèves bénéficient de cet atout supplémentaire dans leur recherche d'emploi.

Un club radio pour des élèves de milieu multiethnique

L'école Perce-Neige de la Commission scolaire Marguerite-Bourgeoys a mis sur pied un club radio, soit une radio scolaire dans le but de valoriser la langue française dans un milieu multiethnique. Une vingtaine d'élèves organisent et coordonnent, sous la supervision de l'enseignante et pilote du projet, M^{me} Nadine Gingras, les différentes facettes d'une

émission de radio. En plus de présenter des émissions musicales le midi aux élèves de l'école, les membres de l'équipe du club radio planifient chaque année un événement spécial, la production d'une émission de radio en direct diffusée également dans un rayon de 10 km. Le club radio profite de l'occasion pour diffuser également son émission sur Internet, ce qui

permet aux parents d'écouter les émissions produites par leurs enfants. Précisons que cette école a fait de ce projet un jalon important de son plan de réussite pour favoriser l'apprentissage des élèves en français parlé et écrit et pour développer leur motivation et leur estime de soi.

Commission scolaire du Val-des-Cerfs

La magie de l'écrit attire mille cinq cent élèves



À chaque année, le personnel enseignant, les jeunes, les parents et les commissaires attendent avec impatience l'événement très couru à Granby : *La magie de l'écrit*. Depuis dix ans, un concours littéraire est ouvert à tous les élèves des écoles primaires de la Commission scolaire du Val-des-Cerfs dans le but, entre autres, de les intéresser et de les encourager à la production écrite. Plus de mille cinq cent élèves s'empressent de s'inscrire à chaque année dans l'une ou l'autre des catégories littéraires, le récit ou la poésie. L'activité atteint son point culminant

en mai lors de la tenue d'un grand gala au Théâtre Palace de Granby où l'on dévoile les trente récipiendaires de prix littéraires. Le succès de *La magie de l'écrit* l'a conduite à faire partie des activités de la *Quinzaine culturelle* de la ville de Granby, à la grande fierté de la commission scolaire. Une reconnaissance bien méritée qui suscite aussi la collaboration de nombreux partenaires dont ceux issus du milieu de l'édition.

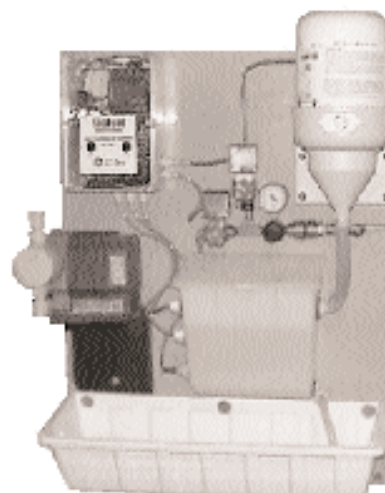
Commission scolaire des Navigateurs

La musique devient un instrument de persévérance scolaire



Des jeunes du centre d'éducation des adultes des Bateliers de la Commission scolaire des Navigateurs vivent, avec le projet *Futur simple*, le processus complet de création d'une œuvre artistique. La dizaine de jeunes, des élèves qui présentent un parcours scolaire particulier, participent à chacune des étapes du projet : composition d'un texte de chanson, droits d'auteur, enregistrement en studio, confection de la pochette, lancement du disque lors d'une conférence de presse, tournée de promotion et prestation au Théâtre Petit Champlain de Québec. Les enseignants et des professionnels de l'industrie accompagnent les jeunes

dans cette démarche musicale. Soulignons que cet apprentissage favorise également des valeurs véhiculées par les Établissements verts Brundtland. *Futur Simple* contribue à favoriser la motivation et la réussite scolaire de ces jeunes. Il leur permet d'acquérir diverses compétences dont celles du travail d'équipe, l'autonomie et la gestion de conflits. Des organismes socioéconomiques et scolaires sont associés à ce projet comme le Théâtre Petit Champlain, la SOCAN, l'ADISQ et Zénith Communication.



RediFeed: la solution pour les petites chaudières

Distributeur d'additif pulvérulent pour le traitement d'eau de système à vapeur ou d'eau chaude, le RediFeed présente de nombreux avantages:

- Réduction de l'exposition aux produits et des risques de déversement associés à la manutention des additifs sous forme liquide.
- Automatisation des opérations de dissolution et de mélange qui réduit les frais de main-d'œuvre et améliore la sécurité.
- Facilité de manutention
- Excellente stabilité - entreposés dans un endroit sec et protégé, ces additifs ont une durée d'entreposage indéfinie.
- Installation de dosage murale simple, rapide et de faible encombrement.
- Élimination des stocks de produits liquides et des risques et problèmes de confinement connexes.
- Boîtes de quatre contenants compactes et empilables pouvant être entreposés près du poste de dosage.
- Suppression des problèmes d'élimination des fûts.



l'imagination à l'oeuvre

GE Eau Canada
555, boul. Dr. Frederick Phillips 4500
St-Laurent, Québec, H4M 2K4

www.gewater.com

Si vous voulez obtenir de plus amples renseignements sur le programme de Valeurs RediFeed, veuillez communiquer avec votre représentant GE Eau ou avec Michel Blouin (514) 668-0556, michel.blouin@ge.com

Commission scolaire des Patriotes

Des élèves se disputent le titre du meilleur vendeur

Pour valoriser la formation professionnelle, amener les jeunes à s'y intéresser et inciter les compagnies à faire confiance aux élèves du cours de *Vente-conseil*, la Commission scolaire des Patriotes a organisé une compétition dans ce domaine d'activité. Il s'agit d'une compétition entourant le programme de vendeur professionnel entre trois centres de

formation professionnelle de trois commissions scolaires différentes. Réalisée par une étudiante universitaire, sous le tutorat d'une enseignante du CFP des Patriotes, la compétition d'une journée a remporté un vif succès. Quatre équipes de deux joueurs représentant leur centre respectif se sont affrontées en se basant sur le contenu d'un module

du programme qui conduit au diplôme d'études professionnelles, *Processus de conseil en vente*. Le jury était composé de membres venant du secteur de la vente au détail. Puisque la vente représente en soi un milieu à forte compétition, l'idée du concours s'avérait des plus judicieuses et profitables pour les élèves.

Commission scolaire des Phares

Unir compétences et expertises

La Commission scolaire des Phares, en collaboration avec le Centre jeunesse du Bas-Saint-Laurent et le CLSC Rimouski-Neigette, a mis en place un protocole d'intervention pour les jeunes présentant des troubles d'ordre personnel, familial, social et scolaire. L'union de ces

partenaires permet de solutionner certaines problématiques vécues par les jeunes qui dépassent la compétence exclusive d'un seul réseau. Les parents sont mis à contribution dans ce protocole pour accompagner et éduquer le jeune de façon à assurer la reprise ou le maintien de son

développement. La mise en commun des évaluations, des expertises et des compétences complémentaires de chaque organisme assure une intervention plus efficace aux besoins particuliers des jeunes et de leur famille.

Un envol avec Métis

Le projet *Un envol avec Métis* de la Commission scolaire des Phares est issu d'un étroit partenariat entre les milieux sociopolitique, communautaire et éducatif de Métis-sur-Mer et Les Boules. La mise sur pied de ce projet vient d'une volonté commune d'assurer la survie de deux petites écoles rurales (une anglophone et une francophone). *Un envol avec Métis* est un projet d'intégration

sociale et culturelle qui touche tous les élèves, de la maternelle à la sixième année, de deux écoles appartenant à deux communautés linguistiques. Une journée par semaine, les 60 élèves sont jumelés, selon leur niveau d'âge, et reçoivent de l'enrichissement dans les domaines des arts et linguistique. Au cours de cette journée, les élèves de l'école anglaise rejoignent les élèves francophones pour recevoir

des cours de musique et d'art dramatique en français alors que les élèves francophones bonifient leur apprentissage de la langue anglaise par un cours supplémentaire et au contact des élèves anglophones. Il s'agit d'une forme d'enrichissement collectif de deux communautés qui a aussi l'avantage d'assurer la survie de deux petites écoles.

2004 - 2005

Prix

D' E X C E L L E N C E



**La Fédération
des commissions
scolaires
du Québec**

Participez en grand nombre!

Pour obtenir des renseignements supplémentaires

Téléphone : (418) 651-3220

www.fcsq.qc.ca/Fcsq/Prix/index.html

Gastronomie et forêt – Une reconnaissance internationale



Dans le but d'engager des élèves du programme *Cuisine d'établissement* à l'élaboration et à la réalisation de recettes et de favoriser leur créativité, le centre de formation professionnelle Fierboug de la Commission scolaire des Premières-Seigneuries a tissé des liens étroits avec une entreprise privée, Gesti-faune, qui lui ont permis de produire une œuvre commune, un livre de recettes *Gastronomie et forêt*. Proclamé meilleur livre de recettes au monde,

toutes langues confondues, au Gourmand world cookbook award en 2003, à Barcelone, en Espagne, ce livre de haute qualité présente les plaisirs de la table entourant les produits de la forêt québécoise. Il a été écrit par M^{me} Christiane Gauthier, M. Paul-E. Lambert et un enseignant du centre, M. Jean-François Lacroix. En plus d'offrir des recettes gastronomiques des plus invitantes, on y retrouve des illustrations magnifiques de nos forêts.

Joujouthèque pour des tout-petits



Pour répondre, entre autres, à des demandes de parents qui souhaitent que leurs enfants inscrits en maternelle fassent des devoirs et des leçons après l'école, la Commission scolaire des Premières-Seigneuries a mis sur pied une joujouthèque éducative. Ce lieu d'apprentissage permet d'amener les parents à collaborer avec l'école à l'apprentissage de leurs tout-petits. Chaque enfant possède une carte de membre et l'enseignant suggère des jeux aux parents et aux

enfants afin de travailler les compétences recherchées. Le coût du financement de la carte permet d'autofinancer la joujouthèque. Ainsi, l'enfant apprend dans le plaisir tout en respectant le programme de formation à la maternelle. Les parents de ces enfants sont davantage conscients que l'aide aux devoirs et leçons peut se faire de façon agréable. La relation de plaisir vécue en jouant est davantage constructive et plaisante et apporte autant à l'enfant qu'au parent.

Commission scolaire de Rouyn-Noranda

Projet de théâtre à caractère international

Une expérience de création collective amènera des élèves de 12-13 ans à se produire sur la scène internationale au *Festival de théâtre* en Espagne, en mai 2005. Les heureux élus sont des élèves de l'école La Source, de la Commission scolaire de Rouyn-Noranda, qui n'ont pas été sélectionnés pour leurs notes,

mais plutôt pour leur engagement et celui de leurs parents, sur deux ans. Ces élèves de première secondaire participeront à toutes les étapes de production et de création d'une pièce de théâtre. Ainsi, l'école croit que cet engagement à long terme contribuera à leur épanouissement tant sur le plan

individuel que collectif en plus de participer au développement de la culture et des arts en région. L'école a donc intégré les activités étudiantes aux activités d'enseignement pour mener à bien les différentes réalisations de ce projet international.

Commission scolaire René-Lévesque

Valorisation de l'informatique comme mode d'apprentissage

L'école La Relève de la Commission scolaire René-Lévesque a intensifié sa vocation informatique en dotant chaque élève du 3^e cycle d'un ordinateur portable comme outil de travail. Le programme répond à des orientations du projet éducatif de l'école qui visait l'utilisation et la valori-

sation de l'informatique comme mode d'apprentissage. Ainsi, l'élève peut poursuivre ses travaux scolaires à la maison. L'approche couvre plusieurs domaines : recherche, cyberquête, montage vidéo, soutien à l'expression orale, etc. Elle donne à l'élève, entre autres, l'opportunité d'avoir une plus

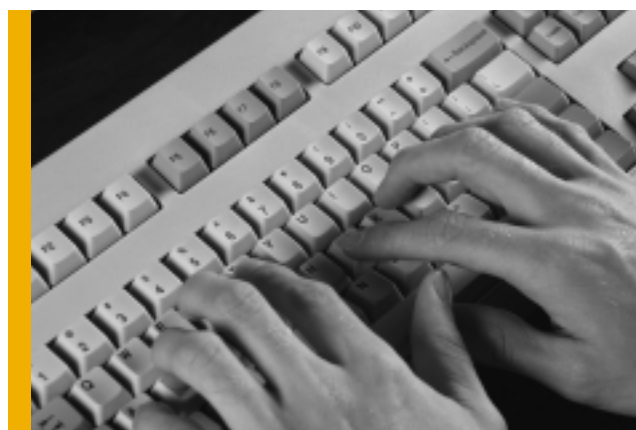
grande ouverture sur le monde, de le motiver et de développer des compétences en informatique. Plusieurs partenaires tant au plan technique que financier y ont collaboré comme la Caisse populaire des Quatre-Vents, Telus et la municipalité de Saint-Elzéar.

Commission scolaire des Samares

Un outil informatique apprécié!

Pour suivre le cheminement scolaire des élèves dans le programme individualisé de secrétariat et de comptabilité (DEP) au Centre multi-service - Pavillon Montcalm de la Commission scolaire des Samares, un enseignant a développé un outil informatique unique qui permet de simplifier les procédures de collecte de données de l'élève. Cet outil très pertinent est adapté à l'enseignement individualisé en formation professionnelle. La rapidité et la synthèse des

informations obtenues permettent un meilleur tutorat (un portrait instantané et précis du cheminement pédagogique et scolaire de l'élève), une meilleure cohérence d'équipe et par conséquent une augmentation de la qualité des services offerts. Comme l'enseignant passe moins de temps à colliger les données, il bénéficie de plus de temps pour ses autres tâches éducatives, pour le plus grand bénéfice des élèves.



Commission scolaire des Samares

Un guichet unique de services !

Dans le but d'offrir un guichet unique de services, la Commission scolaire des Samares a donné naissance au Centre multi-service des Samares. Composé de onze pavillons, dont sept en formation générale aux adultes, trois en formation professionnelle et un pour le service aux entreprises, le centre offre différents

services de formation, à l'ensemble de sa population, répartie sur un vaste territoire. Parmi les principaux objectifs poursuivis par cette réingénierie scolaire, la commission scolaire veut faciliter des passerelles entre les différents types de formation et la communication entre les différents

services. Un service de conseil d'orientation en fonction des besoins de la population sera même mis sur pied prochainement. Ainsi, la fusion en une seule entité de tous les services permet à la commission scolaire de jouer un rôle de premier plan auprès de sa communauté.

Mise en place d'un enseignement individualisé en soudage-montage

Le Pavillon Montcalm de la Commission scolaire des Samares a mis en place un enseignement individualisé en soudage-montage. L'élève peut s'inscrire au programme qui conduit au diplôme d'études professionnelles et progresser à son propre rythme. Il travaille tous ses modules théoriques et pratiques à

l'aide de fiches explicatives et de matériel multimédia. Les fiches incluent la théorie, les exercices, les procédures à suivre et des tests formatifs, et ce, pour tous les modules du programme. Les élèves bénéficient ainsi d'une bonne marge d'autonomie. La possibilité d'étudier le métier à temps partiel leur permet, si tel est le cas, de

concilier famille et travail. Le projet a été rendu possible grâce à l'engagement de partenaires comme les entreprises du secteur métallurgique de la région, le Centre local de développement de Montcalm et le Centre local d'emploi de Sainte-Julienne.

Commission scolaire des Sommets

Femmes en mouvement

Dans le but d'améliorer la qualité de vie des femmes en grande difficulté d'intégration sociale, le Service d'éducation des adultes de la Commission scolaire des Sommets a mis sur pied un programme leur étant spécifiquement destiné : *Femmes en mouvement (FEM)*.

Élaborée sur mesure pour elles, la formation d'un an vise l'obtention d'un diplôme d'études secondaires. Par le biais d'activités adaptées à leur rythme, que ce soit à caractère artistique ou académique, le programme aide ces femmes à sortir de leur isolement, à s'assumer pleinement en plus

de favoriser leur intégration sur le marché du travail. Plusieurs partenaires sont associés à ce projet qui touche de nombreuses femmes dans la région de Magog, dont le ministère de l'Emploi, le Centre local d'emploi de Magog et le Centre local de santé communautaire Memphrémagog.

**Vous appartenez au personnel enseignant
ou non enseignant et vous voulez mettre
sur pied un projet d'éducation à la prévention ?**



**Faites comme les écoles qui ont déjà participé
au Défi prévention jeunesse !**

Important : inscription avant la fin du mois de novembre 2004

Établissements admissibles

- Services de garde en milieu scolaire
- Écoles primaires ou secondaires des secteurs public et privé
- Établissements d'éducation préscolaire
- Centres de formation professionnelle

Exemples de projets :

- Le Club des ingénieurs
Écoles primaires et secondaires
Commission scolaire Harricana

Ce projet a rassemblé pour son édition 2003 – 2004 les élèves d'une vingtaine d'écoles primaires et de onze écoles secondaires de la région. Sous les caméras de télévision et sous l'œil amusé de leurs parents et amis, ces jeunes se sont affrontés au cours de tournois inter-écoles du type Génies en herbe dont les questions portaient, entre autres, sur les nombreux aspects de la prévention en santé et en sécurité dans la vie de tous les jours.

- La tragédie, c'est sur la scène ! / The Show Must Go On!
École F.A.C.E. (Fine Arts Core Education)
Commission scolaire de Montréal

Les élèves, qui se spécialisent dans l'étude des arts de la scène, ont bénéficié d'une série d'ateliers touchant la sécurité sur la scène et en coulisses. Ils ont ainsi pu prendre conscience des risques qui sont présents dans leur milieu, sur le plan des décors, des échafaudages, des plateformes surélevées, de l'électricité, de l'éclairage, des effets spéciaux, etc. Les élèves ont travaillé en équipes pour produire un guide de sécurité qui comprend, entre autres, une liste des points de sécurité qu'il faut vérifier avant d'entrer en scène.

- Comment se sucrer le bec en toute sécurité !
École Sainte-Marie
Commission scolaire du Fleuve et des Lacs

Une vingtaine d'élèves de 1^{re} et de 2^e secondaire ont élaboré ce projet qui leur aura permis de prendre conscience des dangers et des risques associés à l'exploitation d'une érablière. Travaillant en équipes, les jeunes ont effectué des recherches sur les particularités du milieu acéricole et sur les produits de l'érable. Ils ont participé à des visites de cabanes à sucre commentées par leur propriétaire et ont pu constater, entre autres, les différences entre les érablières de l'époque et celles d'aujourd'hui, notamment au chapitre de la prévention.

- J'ai le contrôle sur ma machine !
Centre de formation professionnelle Paul-Gérin-Lajoie
Commission scolaire Des Trois Lacs – Vaudreuil

Les jeunes du secteur de l'électromécanique ont formé un comité de santé et de sécurité étudiant afin de sensibiliser les autres élèves du groupe d'électromécanique à l'importance d'adopter des mesures de prévention et des comportements sécuritaires dans leur métier. Grâce au succès qu'a remporté leur initiative, ils espèrent que l'idée de mettre sur pied un tel comité viendra aux autres secteurs du centre de formation professionnelle.

Pour plus d'information, pour des exemples de projet ou pour télécharger le formulaire d'inscription, visitez le site Web de la CSST au www.csst.qc.ca.

**Une culture de la prévention,
ça s'acquiert quand on est jeune !**

**La prévention,
ça s'apprend!**



**La prévention,
j'y travaille !**
CSST

CSQ Centrale
des syndicats
du Québec


La Fédération
des commissions
scolaires
du Québec

Éducation
Québec 

FORMATION PROFESSIONNELLE ET TECHNIQUE

ALTERNANCE TRAVAIL ÉTUDES



> c'est plus que des études

**L'alternance travail-études (ATE),
une formule gagnante pour toutes et tous**

**L'ATE est une façon d'organiser
et de dispenser la formation dans les programmes
d'études en formation professionnelle et technique
qui combine des séquences à l'école
et des séquences en entreprise.**

PLUS DE 200 PROGRAMMES D'ÉTUDES DIFFÉRENTS
EN FORMATION PROFESSIONNELLE ET TECHNIQUE
OFFERTS DANS PLUS DE 100 ÉTABLISSEMENTS
SCOLAIRES PUBLICS ET PRIVÉS.

Pour en savoir plus www.inforoutefpt.org/ate

POUR LES ÉLÈVES inscrits à un programme de formation professionnelle et technique : l'ATE permet de vivre des expériences concrètes de travail durant leur formation.

POUR LES ÉTABLISSEMENTS SCOLAIRES : l'ATE dans un programme d'études facilite le recrutement de la clientèle, suscite des partenariats stimulants avec les entreprises et donne des résultats positifs sur le plan de la motivation, de la persévérance et de la réussite des élèves.

POUR LE PERSONNEL ENSEIGNANT ET PROFESSIONNEL : celles et ceux qui s'engagent dans l'ATE créent des liens privilégiés avec les entreprises de leur secteur, maintiennent à jour leurs compétences et accroissent leur rôle pédagogique en accompagnant des stagiaires et des tuteurs lors de visites en entreprise.

POUR LES ENTREPRISES : l'ATE permet de s'engager activement dans la formation de leur future main-d'œuvre, d'adapter la formation au contexte de travail et d'assurer la relève de leur personnel.

**Décroche
tes rêves**

**Éducation
Québec** 