

## ARTS, CULTURE ET COMMUNICATION

### COMMISSION SCOLAIRE DE KAMOURASKA—RIVIÈRE-DU-LOUP

#### Une grande fête régionale *Historica*

En collaboration avec le Musée régional de Kamouraska, le Musée du Bas-Saint-Laurent et la Seigneurie des Aulnaies, la Commission scolaire de Kamouraska—Rivière-du-Loup a organisé la fête régionale *Historica*. Le but de cette fête régionale était de promouvoir l'enseignement et l'apprentissage des disciplines du domaine de l'univers social dans les écoles. L'événement était étalé sur deux jours au mois de mai. Les parents et amis pouvaient admirer et commenter les travaux réalisés par tous les élèves des écoles.

### COMMISSION SCOLAIRE DE LA BEAUCE-ETCHEMIN

#### Danse et rythme

Le cours d'arts plastiques de la troisième secondaire de la polyvalente Benoît-Vachon est devenu un lieu créatif ouvert sur le monde : les élèves se sont associés au festival mondial Gigue en fête qui s'est tenu l'été dernier. Ils ont fabriqué des statues grandeur nature représentant des personnages en mouvement de danse. L'ensemble des œuvres ont été réalisées de papier mâché, de broche à poule, de plâtre et de bois. Les statues ont ensuite été peintes et installées un peu partout aux points stratégiques de la ville, pour le grand plaisir du milieu. Les élèves ont aussi peint des murales ayant pour thème la danse, qui ornaient les lieux où résidaient les troupes invitées. Parmi les objectifs de ce projet figurent la sensibilisation des jeunes à l'importance de la récupération et le travail en coopération.

### COMMISSION SCOLAIRE DE LA JONQUIÈRE

#### Partenariat avec la communauté artistique régionale

Deux événements majeurs pour créer une dynamique culturelle régionale ont été mis sur pied à la Commission scolaire De La Jonquière : *La culture à l'Avant-Scène* et le colloque en arts *Arrimage primaire-secondaire*. Le premier événement propose une programmation d'activités pédagogiques et de réflexion pour l'ensemble des spécialistes en éducation artistique et le second, une série de rencontres entre les élèves du primaire et du secondaire et les artistes professionnels de la région, toutes disciplines confondues. Le but ultime est d'assurer un réseau entre l'école publique et le milieu culturel régional professionnel. Ce projet réunit plusieurs partenaires dont les quatre commissions scolaires de la région de même que la Ville de Saguenay, la bibliothèque municipale et le conservatoire de musique.

### COMMISSION SCOLAIRE DE LAVAL

#### Semer la lecture, cueillir la réussite

Les élèves du préscolaire, du primaire et du premier cycle en adaptation scolaire sont encouragés à participer au projet *Semer la lecture, cueillir la réussite*, par lequel ils sont invités à lire et à y prendre plaisir. Encadrée par une approche rigoureuse et soutenue des services éducatifs, chaque école qui participe au projet dispose d'un enseignant pivot qui est dégagé, à raison d'une journée par semaine, pour soutenir la mise en place des actions porteuses de réussite en lecture. Après juste un an d'application, la commission scolaire estime avoir déjà contribué à augmenter la réussite des élèves, particulièrement dans les écoles de milieux socioéconomiquement défavorisés.

### COMMISSION SCOLAIRE DE L'ESTUAIRE

#### Création d'une bibliothèque scolaire municipale



L'aménagement d'une bibliothèque scolaire et municipale à l'école primaire Richard de Chute-aux-Outardes sème un vent d'espoir dans le milieu. Rendue possible grâce à l'interaction communautaire, la bibliothèque Desjardins de Chute-aux-Outardes est un autre exemple parmi les initiatives novatrices qui permettent de maintenir ouvertes les dernières écoles de village. Riche en collections de toutes sortes, elle offre du matériel informatique à l'ensemble des usagers. Ce projet représente une occasion unique d'amener les gens à l'école et de les intéresser à la vie scolaire.

#### *Jeu Say it!*

Plusieurs élèves des écoles de la Commission scolaire de l'Estuaire utilisent la méthode créée par une ex-enseignante, Noëlla Thibault: le jeu *Say it!* Cet outil pédagogique facilite l'apprentissage de l'anglais par les personnes visuelles mais aussi par les auditifs en les sécurisant dans leur prononciation. Il s'agit d'un outil pédagogique qui utilise une méthode simplifiée de la phonétique internationale. Celle-ci permet de visualiser la prononciation de quelque 256 mots de vocabulaire. La clé du jeu est d'indiquer là où l'on doit prononcer l'accent tonique particulier à la langue anglaise. L'ex-enseignante a consacré une partie de sa vie à enseigner aux élèves en difficulté et a imaginé des façons de faire pour faciliter leur apprentissage.

## COMMISSION SCOLAIRE DE LA VALLÉE-DES-TISSERANDS

### Recueil de textes qui soulève beaucoup d'enthousiasme

Les élèves du secondaire de l'école de la Baie-Saint-François ont réalisé un projet en français qui a suscité beaucoup de fierté chez leurs parents : un recueil de textes. Le premier volet de l'édition consistait à adapter, en français contemporain, une œuvre classique du 17<sup>e</sup> siècle : *Le Bourgeois gentilhomme* de Molière. Le deuxième volet présentait les réflexions des élèves participants, ceux issus des groupes réguliers de 5<sup>e</sup> secondaire, sur la qualité de l'enseignement du français dans les écoles publiques. Ce projet d'édition a été des plus motivants pour les 84 élèves qui ont participé à l'expérience.

### Les arts du cirque



Dans le but notamment d'accroître la motivation et les résultats scolaires, les élèves de 6<sup>e</sup> année de l'école Saint-Urbain expérimentent *Les arts du cirque*. Le programme débute en septembre et se termine en mai par un spectacle qui a été présenté cette année à plus de 1 800 personnes. Le projet est intégré en classe et toutes les activités pédagogiques sont liées au thème du cirque. À travers ce thème, les élèves développent leurs compétences en français (lire et écrire), en arts plastiques, en art dramatique et en éducation physique. De ce projet est née une trousse pédagogique pour tous les enseignants qui sont intéressés à intégrer les arts du cirque dans leur classe.

## COMMISSION SCOLAIRE DE MONTRÉAL

### Culture pour tous

Le projet de collaboration avec des partenaires pour la promotion de la culture – *Journées de la culture de Culture pour tous et l'Orchestre métropolitain* – est destiné à tous les élèves des ordres d'enseignement. Ce projet consiste à faire de la promotion dans le milieu scolaire et auprès de la communauté. Tous les élèves, le personnel et des partenaires de la Commission scolaire de Montréal sont invités à un tirage au sort dans le but de gagner jusqu'à trois billets pour assister, avec leurs amis ou leur famille, à un concert de l'Orchestre métropolitain dirigé par Yannick Nezet-Séguin, à la Place des Arts. Par ce concours, la commission scolaire compte joindre indirectement entre 100 000 et 200 000 personnes. La Commission scolaire de Montréal en fait également la promotion sur son site Internet au [www.csdm.qc.ca](http://www.csdm.qc.ca).

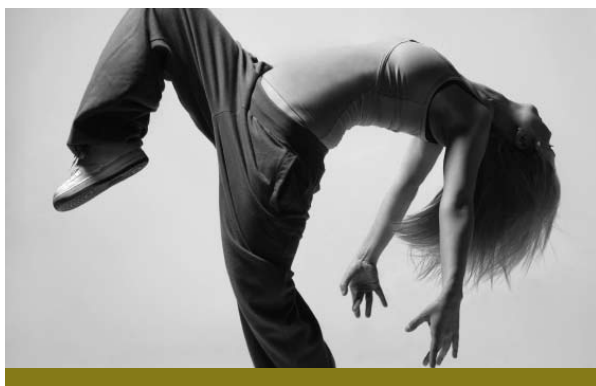
## COMMISSION SCOLAIRE DES AFFLUENTS

### Défi lecture pour élèves non-voyants intégrés

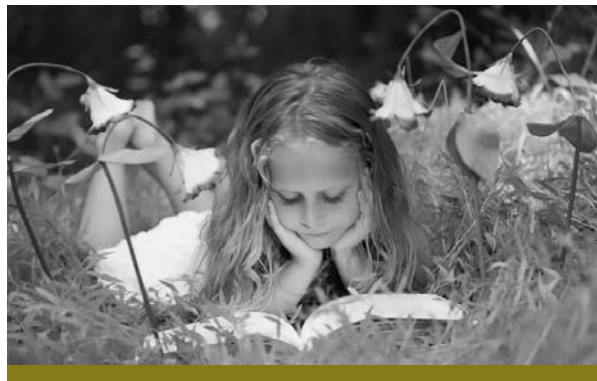
Depuis quelques années, voyants et non-voyants vivent le Défi lecture à l'école primaire Saint-Louis. Pour leur donner le goût de lire, des titres de livres sont suggérés par le personnel enseignant et le nombre de livres à lire est prédéfini par celui-ci. Tous les élèves sont invités à vivre cette expérience. À la suite de la lecture d'un volume, ils doivent remplir une fiche en indiquant les renseignements suivants : titre, auteur, illustrateur, résumé du livre, pour quoi je suggérerais ou non cette lecture à un ami. Par ce projet, les élèves non-voyants intégrés dans des classes de voyants ont la même chance, le même défi, l'accès aux mêmes collections que les autres.

**COMMISSION SCOLAIRE DES BOIS-FRANCS****Festival provincial de courts métrages**

Mis en place il y a quelques années pour les élèves en cheminement particulier de l'école secondaire Le tandem boisé, le projet de production cinématographique *Le boisé court toujours* a depuis pris de l'ampleur : il a donné naissance, en 2005, au premier Festival provincial de courts métrages. Deux ans plus tard, les résultats de cette activité artistique étaient assez impressionnants : 105 courts métrages avaient été réalisés par des élèves du profil arts visuels et multimédia et plus de 10 000 élèves avaient assisté aux différentes représentations et conférences. La Commission scolaire des Bois-Francis s'est associée à plusieurs partenaires pour donner de l'envergure à la production des courts métrages, dont le Carrousel international du film de Rimouski, la Régie du cinéma et Télé-Québec.

**COMMISSION SCOLAIRE DES DÉCOUVREURS****Au bout de mes rêves !**

Au primaire, les élèves de 3<sup>e</sup> cycle de l'école des Hauts-Clochers ont réalisé une murale intitulée *Au bout de mes rêves !* qui témoigne de leurs rêves pour l'avenir. Le but était de développer leur sens de l'effort, la persévérance scolaire et l'investissement personnel. L'école voulait aussi utiliser les arts pour permettre aux 230 élèves de se questionner sur leurs rêves, leur sens de l'effort et la persévérance scolaire. Ils étaient accompagnés d'une artiste peintre de la région, Marguerite Boivin. La murale est exposée à l'école.

**COMMISSION SCOLAIRE DES DRAVEURS****Silence, on lit**

Le projet *Silence, on lit* suscite beaucoup d'enthousiasme chez les 3 400 élèves et quelque 200 enseignants de la Commission scolaire des Draveurs. Il a pour but de développer l'habitude de la lecture et l'intérêt et le plaisir de lire, pour ainsi favoriser la réussite scolaire. Le projet consiste à intégrer, à chaque jour, 20 minutes de lecture obligatoire. Une liste de romans est suggérée aux parents en début d'année selon le niveau d'enseignement au secondaire. Un coin de lecture a été aménagé dans les classes pour susciter l'intérêt. La Ville de Gatineau a même modifié son règlement à la bibliothèque municipale pour permettre à tous les élèves non-résidents qui fréquentent un établissement scolaire sur son territoire d'obtenir une carte de bibliothèque.

**COMMISSION SCOLAIRE DES GRANDES-SEIGNEURIES****Les éditions 3/4 - 1<sup>er</sup> prix régional du Concours québécois en entrepreneuriat (2007)**

Vicky Paradis, enseignante à l'école primaire Saint-Romain, a mis sur pied un projet entrepreneurial fort intéressant : la création d'une maison d'édition, *Les éditions 3/4*, qui publie des livres que les enfants ont préalablement écrits lors d'un projet pédagogique intitulé *Savais-tu ?*. La maison d'édition a été fondée pour choisir les manuscrits, les mettre en pages et les imprimer en multiples exemplaires. Environ 300 exemplaires des 21 livres publiés ont été vendus. Par ce projet, les élèves prennent conscience des structures administratives d'une maison d'édition tout en développant leur goût pour la lecture et l'écriture. Les auteurs Alain M. Bergeron et Alain Stanké les soutiennent dans cette réalisation.

**COMMISSION SCOLAIRE DES PATRIOTES****Clubs des jeunes conteurs**

Toutes les écoles primaires de la Commission scolaire des Patriotes font l'expérience des clubs des jeunes conteurs, qui font vivre aux élèves une grande variété d'activités sur les plans pédagogique, artistique, culturel et entrepreneurial. Cela se traduit par l'organisation d'un festival de jeunes conteurs, la présentation du projet par les élèves dans toutes les classes des écoles, la création d'une trousse de départ et de paroles d'une chanson, la production d'un CD-ROM en studio, etc.

**Projet Sico**

Le *Projet Sico* a vu le jour dans le cadre du programme Vente-conseil du Centre de formation professionnelle des Patriotes. Il s'agit d'une campagne publicitaire pour un produit Sico. Le but recherché est notamment de développer les caractéristiques entrepreneuriales des élèves. L'Agence Tonik Groupimage collabore également à ce projet. Les élèves ont 60 heures pour réaliser la campagne. Sico remet un prix à l'équipe gagnante pour la meilleure campagne publicitaire. Cette activité a connu beaucoup de succès en raison de la formule d'enseignement et se poursuit cette année.

**COMMISSION SCOLAIRE DES PHARES****La Belle et la Bête**

Des élèves de 3<sup>e</sup>, 4<sup>e</sup> et 5<sup>e</sup> secondaire de l'école Paul-Hubert ont présenté à la salle de spectacles Desjardins-Telus de Rimouski la comédie musicale *La Belle et la Bête*. Cette œuvre de Disney a nécessité neuf mois de préparation pour les élèves et a remporté un grand succès auprès des parents, de la population en général et des élèves des autres écoles. L'École de danse Quatre Temps a préparé les diverses chorégraphies de la comédie musicale. Cette comédie musicale a permis aux élèves de vivre une véritable expérience de la scène devant le grand public et d'acquérir une méthode de travail rigoureuse. L'école Paul-Hubert compte présenter l'an prochain la comédie musicale *Le magicien d'Oz*.

**Un moment d'intense émotion**

Plus de 250 élèves de l'école Du Rocher/D'Auteuil ont présenté un concert avec l'Orchestre symphonique de l'Estuaire à la salle Desjardins-Telus de Rimouski. Cette activité a attiré quelque 900 personnes. Le concert a nécessité trois mois de préparation de la part des élèves et des enseignants de l'école. Ils ont participé à la préparation du spectacle avec le directeur et les musiciens de l'orchestre symphonique. En plus de les initier à la musique classique, l'activité a permis de stimuler leur intérêt pour les arts et d'accroître leur motivation et leur sentiment d'appartenance à l'école.

**COMMISSION SCOLAIRE HARRICANA****Un projet éducatif rassembleur**

À l'école Saint-Thomas-d'Aquin de Berry, les forces vives de toute une communauté sont mobilisées autour d'un projet pour favoriser la réussite éducative des élèves. Ainsi, depuis quelques années, l'école a réalisé des projets tels que *Le Québec en scène*, *La chasse-galerie* (Prix initiative entrepreneuriale du Concours québécois en entrepreneuriat – volet local, primaire, 1<sup>er</sup>, 2<sup>e</sup> et 3<sup>e</sup> année) et le film *La guerre : c'est pas une raison pour se faire mal !* (gagnant en 2004-2005 du 1<sup>er</sup> prix régional Essor). Ces projets éducatifs visent notamment à faire valoir la culture dans un milieu moins favorisé et à accroître l'implication des parents pour augmenter la réussite des élèves.

**DÉMOCRATIE,  
CITOYENNETÉ ET  
ENGAGEMENT  
COMMUNAUTAIRE****COMMISSION SCOLAIRE DE LA  
BEAUCE-ETCHEMIN****Fiers d'apprendre!**

La Commission scolaire de la Beauce-Etchemin a trouvé une idée très originale et fructueuse pour joindre les adultes ayant de faibles compétences en lecture et en écriture : la formation *Fiers d'apprendre!* Celle-ci outille les partenaires socioéconomiques pour dépister cette clientèle et intervenir dans leur milieu. La formation a été offerte à 250 intervenants du milieu de l'employabilité, de l'éducation, du communautaire et de la santé et des services sociaux. Les intervenants de ces milieux se voient remettre une trousse contenant un cahier de formation, un guide d'accompagnement, un aide-mémoire, des copies du journal *Au bout de mon crayon*, des cartes postales ayant les coordonnées des organismes d'alphabétisation du territoire et une série de bandes dessinées illustrant les conséquences de l'alphabétisation. Depuis qu'elle a mis en place ce projet, la Commission scolaire de la Beauce-Etchemin a constaté une augmentation de 30 % de sa clientèle aux cours d'alphabétisation de son territoire. Pas étonnant qu'avec une telle activité, la commission scolaire ait reçu, lors de la Semaine québécoise des adultes en formation 2008, le Prix d'excellence dans la catégorie Formateurs.

**COMMISSION SCOLAIRE DE PORTNEUF****Relayez au suivant – l'entraide communautaire**

Des élèves du secondaire sont conviés à vivre des *Projets Passion* tous les vendredis après-midis dans le cadre de l'activité *Relayez au suivant*. Ces projets des plus enrichissants visent plusieurs objectifs : contrer l'absentéisme le vendredi après-midi et sensibiliser les élèves au bénévolat et au don de soi. Mis sur pied il y a quatre ans, *Relayez au suivant* touche notamment l'entraide communautaire. Dans cette perspective, différentes activités ont été organisées pour venir en aide aux gens démunis de la région comme celles de jouer au bingo avec les personnes âgées, faire du grand ménage chez des gens à mobilité réduite, peindre des appartements ou cuisiner pour des jeunes dans le besoin. Le point culminant du projet : un voyage de deux semaines d'aide humanitaire au Honduras. Plusieurs organismes sont associés à cette activité humanitaire, dont le CLSC de Portneuf, le centre d'hébergement de Donnacona et les Chevaliers de Colomb. L'initiative de la commission scolaire a fait l'objet d'un reportage à Radio-Canada et de plusieurs articles dans les journaux.

**COMMISSION SCOLAIRE DE ROUYN-NORANDA****Rendez-vous RAP**

Grâce à l'engagement et au dévouement de la présidente du comité de parents, M<sup>me</sup> Claudette Latreille, les parents et la population sont invités à suivre une série de conférences appelées *Rendez-vous RAP* (pour Ressources, Action et Parents). Le but de ces rencontres est de venir en aide aux parents afin qu'ils puissent mieux intervenir dans l'éducation de leurs enfants. À chaque année, des conférences sont offertes sur des thèmes comme l'estime de soi, les relations entre les parents et les adolescents ou la responsabilisation de l'enfant. Des partenaires financiers collaborent au projet, comme la pharmacie Jean Coutu et la boutique Bureautique SE. Depuis sa mise sur pied, d'autres commissions scolaires ont suivi ce modèle, dont celles de l'Or-et-des-Bois et Harricana.

**COMMISSION SCOLAIRE DES AFFLUENTS****Magasin du Monde**

Dans le cadre d'une activité parascolaire, les élèves du secondaire des écoles Félix-Leclerc et Jean-Baptiste-Meilleur se sont rassemblés pour créer une entreprise d'économie sociale vouée à la promotion et à la vente de produits issus du commerce équitable d'Équita d'Oxfam-Québec. L'activité vise les milieux scolaire et communautaire. Elle prône les valeurs de solidarité et d'équité du commerce. Les retombées économiques du projet servent à appuyer des projets d'aide internationale du Club 2/3 ainsi qu'à réaliser des activités liées à la mission même du projet. Les élèves sont ainsi amenés à développer des habiletés dans les domaines des communications, du travail d'équipe, du marketing et de la gestion économique et démocratique d'une entreprise d'économie sociale.

**COMMISSION SCOLAIRE DES BOIS-FRANCS****Journée Normand-Maurice : 7 municipalités participent à cette journée**

En collaboration avec le CFER Normand-Maurice et le Service d'animation spirituelle et d'engagement communautaire (SASEC), le Groupe solidarité jeunesse de l'école secondaire Le tandem boisé a tenu auprès de la population une journée de sensibilisation à l'environnement : la Journée Normand-Maurice. Sept municipalités ont participé à cette journée qui permet à tous les élèves et à la population de s'engager, par des activités de récupération, à la protection de l'environnement. La Caravane de récupération du CFER Normand-Maurice s'est installée au centre commercial pour rejoindre le plus grand nombre de gens. Les bénéfices servent à la réalisation par les jeunes de projets humanitaires. Cette mission de sensibilisation a permis à la commission scolaire de remporter le Phénix de l'environnement dans la catégorie Éducation et sensibilisation.

## COMMISSION SCOLAIRE DES DÉCOUVREURS

### Salon des Découvreurs 2008

La Commission scolaire des Découvreurs en est à sa huitième édition du Salon des Découvreurs. Une trentaine d'organismes y présentent leurs services. Des conférences sont aussi au programme. Les groupes scolaires (plus de 800 élèves du secondaire) sont invités à visiter les stands et à assister aux conférences. Par la suite, ils ont à réaliser une réflexion sur leur expérience au Salon ou encore à présenter un organisme à leurs camarades de classe. Globalement, l'activité permet aux jeunes et aux adultes de découvrir les multiples possibilités qui s'offrent à eux au regard de la coopération internationale et interculturelle. Le Salon des Découvreurs répond à un besoin de plus en plus grandissant de voyager, de connaître d'autres cultures et, par le fait même, d'acquiescer une meilleure compréhension des peuples entre eux.

## COMMISSION SCOLAIRE DES DRAVEURS

### Réécrire sa vie : une voix aux gens peu scolarisés

Inspirée par une recherche effectuée par Serge Wagner, *L'aide à l'expression de la demande éducative en formation générale et l'accueil de cette demande dans les commissions scolaires du Québec*, la Commission scolaire des Draveurs a produit un DVD qui donne une voix aux gens peu scolarisés : *Réécrire sa vie*. Dans ce DVD, des adultes témoignent de leur retour aux études. Des thèmes comme les souvenirs d'école, les limitations qu'ils vivent dans la vie, leur retour à l'école y sont exploités. L'objectif de cette production est notamment de sensibiliser les organismes du milieu et l'ensemble du personnel de la commission scolaire à la réalité des adultes peu scolarisés.

## COMMISSION SCOLAIRE DES SAMARES

### Trousse d'intervention Le Carroussel

Le personnel enseignant du primaire de la Commission scolaire des Samares aux prises avec des élèves qui ont des problèmes de trouble déficitaire de l'attention avec ou sans hyperactivité dispose d'une trousse d'intervention pour agir de manière préventive. Cette trousse, qui a été réalisée en collaboration avec PANDA Matawinie (Parents aptes à négocier le déficit d'attention), contient une partie théorique qui informe sur les plus récents développements sur le plan scientifique. Une section *Intervention* aide notamment l'enseignant dans la gestion de classe et à faire face à des problèmes d'agitation et d'impulsivité. La trousse comprend aussi un DVD et des dépliants.

## COMMISSION SCOLAIRE DU CHEMIN-DU-ROY

### École citoyenne – apprentissage des enfants et de leurs parents

L'école Saint-Paul, en collaboration avec différents acteurs de la communauté dont le Centre d'organisation mauricien de services et d'éducation populaire, le Centre jeunesse Emploi-Québec et le Réseau des cuisines collectives de Francheville, a entrepris une approche d'alphabétisation populaire familiale intitulée *École citoyenne*. En 2007, une dizaine de parents ont fait un retour à l'école en même temps que l'entrée en première année de leur enfant. Ainsi, ils suivent une formation adaptée aux besoins des enfants. Les parents peuvent, de façon hebdomadaire, mieux assumer leur rôle et accroître la réussite scolaire de leurs enfants. L'école compte élargir le projet à une autre classe d'élèves de deuxième année.

## ENVIRONNEMENT ET SCIENCES

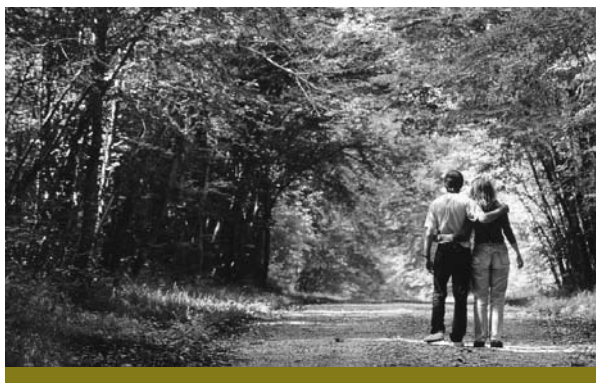
## COMMISSION SCOLAIRE DE LA BEAUCE-ETCHEMIN

### Écolocorde : un projet original!

Une micro-entreprise écologique entièrement gérée par des jeunes du primaire a vu le jour en septembre 2006 : *Écolocorde Jeune-Coop*. L'entreprise met en marché divers modèles de cordes à danser à partir de la récupération de tubulures (matériel utilisé par des acériculteurs qui prend plus de 400 ans à se décomposer). L'entreprise est gérée par un conseil d'administration composé exclusivement de jeunes qui voient à son bon fonctionnement. Ce sont des élèves de la maternelle à la sixième année, qui travaillent à la coopérative environ une période par cycle. En 2008, ils ont vendu 1 500 cordes. Récipiendaires notamment du prix Phénix de l'environnement décerné par l'Assemblée nationale en mai 2007, du prix Toupax et du prix Paul-Arthur Fortin 2008, *Écolocorde Jeune-Coop* a aussi fait l'objet de nombreuses couvertures médiatiques.

## COMMISSION SCOLAIRE DE LA CÔTE-DU-SUD

### École communautaire de la Forêt habitée



Une école proche de son milieu et liée aux nouvelles tendances de développement durable a vu le jour grâce à la collaboration des organismes socioéconomiques du territoire : *L'école de la Forêt habitée*. Inquiète devant la baisse constante de sa clientèle, l'école Saint-Louis souhaitait attirer de nouvelles familles en transformant les villégiateurs en résidents. Le projet éducatif consiste à présenter aux élèves du primaire des projets en lien avec la forêt. Une série d'activités pédagogiques leur sont ainsi proposées : bibliothèque sur la forêt, la faune et la flore, laboratoire-école avec des équipements de jardinage, laboratoire avec un pavillon d'interprétation, etc. Une personne-ressource accompagne l'équipe-école dans ce projet éducatif qui s'échelonne sur trois ans.

## COMMISSION SCOLAIRE DE L'ÉNERGIE

### Les Petits Castors : mini-entreprise dans la classe

Mélanie Boisvert, enseignante à l'école Saint-Joseph à Saint-Gérard-des-Laurentides, tentait de trouver une solution pour amasser des fonds pour un voyage de fin d'année avec ses élèves. L'idée lui vint alors de joindre l'utile à l'agréable en implantant dans sa classe une mini-entreprise : *Les Petits Castors*. À partir de matières recyclables, que bien souvent les parents et la population lui acheminent, les élèves du primaire fabriquent des objets comme des épingles à linge aimantées, des décorations de Noël ou des livres de recettes qu'ils vendent par la suite à la population. Cette activité leur fait comprendre le fonctionnement d'une entreprise et l'importance de recycler pour préserver l'environnement.

## COMMISSION SCOLAIRE DE L'ESTUAIRE

### Composter, c'est s'amuser

L'école Notre-Dame-du-Sacré-Cœur a décidé d'éduquer les jeunes du primaire à la réduction, au réemploi et au recyclage par le projet *Composter, c'est s'amuser*. L'un des objectifs consiste à implanter et à aménager un site de compostage géré par les élèves sur le terrain de l'école. Ainsi, on souhaite informer, sensibiliser et animer les milieux scolaire et municipal à la réalité du compostage. Les élèves participent à toutes les étapes du projet. Le partenariat développé avec le milieu, la MRC de la Haute-Côte-Nord et le Fonds de développement régional a aussi été engagé par eux.

## COMMISSION SCOLAIRE DE MONTRÉAL

### Colloque de Montréal en éducation relative à l'environnement

Depuis presque 10 ans, la Commission scolaire de Montréal organise un colloque lié à l'environnement conjointement avec l'Association québécoise pour la promotion de l'éducation relative à l'environnement et de nombreux partenaires des milieux scolaire, universitaire, muséal et associatif. Environ 500 personnes y participent chaque année. Cet événement permet de tisser des liens entre les différents milieux et de favoriser l'émergence de nouveaux projets environnementaux.

### Le Plan vert

Parce qu'il favorise le développement écocitoyen de ses élèves, le conseil des commissaires de la Commission scolaire de Montréal (CSDM) a adopté, en mai 2006, le *Plan vert*. Le plan définit des objectifs en lien avec le développement durable qui se concrétisent par des activités réalisées dans l'ensemble des établissements et des services. Ainsi, en plus d'éduquer et de sensibiliser le personnel et les élèves à l'environnement, on favorise une gestion écoresponsable et la réduction des émissions de gaz à effet de serre et celle des matières résiduelles enfouies par diverses mesures spécifiques. Sur le plan économique, d'importants investissements appuient les mesures adoptées dont l'achat de supports à vélo, le verdissement des cours et l'efficacité énergétique des établissements. La Ville de Montréal est le principal partenaire du plan puisque la CSDM s'est concrètement associée à son plan stratégique de développement durable.

**COMMISSION SCOLAIRE DES CHÊNES****Plantes en folie**

Les jeunes du secondaire ont été invités à élaborer un plan d'aménagement paysager, *Plantes en folie*, pour un centre de la petite enfance. Différents partenaires se sont associés à ce projet, dont la division Astral Media. L'activité a permis non seulement de développer l'aspect communautaire, mais aussi de faire découvrir aux élèves des métiers liés à l'horticulture.

**Science en ligne**

Le projet *Science en ligne* vient véritablement combler un manque de ressources de premier ordre dans le domaine de la science et de la technologie. Par exemple, pour donner un sens à leurs apprentissages, un projet scientifique de repeuplement de la rivière Saint-François où l'élève du secondaire doit amener les alevins jusqu'à maturité pour ensuite les déposer dans la rivière a été mené pour répondre à une problématique du milieu. Aussi, d'autres thèmes sont exploités, comme ceux du recyclage et de l'assainissement des eaux. Des renseignements supplémentaires sur le projet sont disponibles sur le site Internet [www.scienceenligne.ca](http://www.scienceenligne.ca).

**COMMISSION SCOLAIRE DES DÉCOUVREURS****Le goût d'entreprendre : le film**

Des jeunes qui vivent une problématique d'inertie scolaire ont participé au programme *Le goût d'entreprendre*. Il s'agit d'une classe d'élèves multiniveaux de la 1<sup>re</sup> à la 5<sup>e</sup> secondaire qui a réalisé une vidéo réalité les mettant au centre de leurs choix en les plaçant derrière et devant la caméra, avec le défi de l'écriture d'un scénario, des techniques de tournage, de l'utilisation de matériel de haute technologie et de l'apprentissage de différents logiciels. Ils ont par la suite été amenés à partager leur réussite avec leurs parents. Ce projet demande un processus d'introspection des élèves ainsi qu'une prise de responsabilité dans la démarche de réalisation du film.

**COMMISSION SCOLAIRE DES GRANDES-SEIGNEURIES****Une pédagogie en manteau vert**

L'école primaire Notre-Dame-Saint-Joseph a développé *Pédagogie en manteau vert*, une activité maraîchère à caractère biologique. Près de 550 élèves ont participé à ce projet en se partageant notamment les responsabilités de la chaîne de production. Les élèves ont ainsi fait la culture d'arbres et d'arbustes, un jardin potager, la mise en conserve des aliments du jardin et la production de sacs écologiques en atelier de couture. L'école travaille en partenariat avec le CLSC et la Table de sécurité alimentaire pour soutenir leurs actions auprès des gens défavorisés du milieu désirant apprendre à cultiver les légumes ou à cuisiner.

**COMMISSION SCOLAIRE DES PATRIOTES****L'embellissement du terrain de l'école**

Pour embellir le terrain de l'école de Montarville, les élèves du primaire ont été mis à contribution. En collaboration avec la Ville de Saint-Bruno-de-Montarville, les jeunes participent à des activités qui leur permettent de s'impliquer dans différentes étapes du projet d'embellissement du terrain. Un parallèle entre la croissance des plantes et la croissance personnelle du jeune est aussi établi. Ainsi, durant toute l'année, les élèves réfléchissent à la question « Qu'est-ce que j'ai le goût de faire grandir à l'intérieur de moi cette année ? ».

**COMMISSION SCOLAIRE DES SAMARES****Collecte à trois voies**

À l'école primaire St-Théodore-de-Chertsey, les élèves et le personnel ont participé au projet *Collecte à trois voies*. Il s'agit d'une activité qui consiste à faire la collecte des matières recyclables, compostables et destinées à l'enfouissement. Le projet est en continuité avec la collecte qui se fait déjà dans la municipalité, laquelle est d'ailleurs associée à l'école. Ainsi, les élèves qui résident à Chertsey poursuivent la gestion des matières à l'école comme ils le font à la maison.

**COMMISSION SCOLAIRE DU VAL-DES-CERFS****Arboretum, mon école, un véritable laboratoire pour l'éducation des élèves**

Amorcé depuis quelques années, *Arboretum, mon école* est issu d'un partenariat étroit avec l'organisme de bienfaisance École-o-village qui vise à fournir aux enfants de l'école Saint-François-d'Assise un environnement éducatif complémentaire, stimulant et de qualité exceptionnelle. Adjacent à l'école, ce terrain offre des sentiers d'interprétation, des étangs, un ruisseau, un gazebo servant d'abri pour des activités extérieures, une halte-vélo, des aires de pique-nique et de détente pour la lecture, des arbres fruitiers et même un potager pour des ateliers de jardinage. Ce projet rassembleur a permis de tisser des liens entre la population, les élèves et le personnel enseignant en plus de susciter un sentiment de fierté dans la communauté.

## FORMATION PROFESSIONNELLE

### COMMISSION SCOLAIRE DE LA BEAUCE-ETCHEMIN

#### Un modèle de qualification en soudage



La Commission scolaire de la Beauce-Échemin a mis sur pied un modèle de qualification en soudage pour répondre aux besoins de l'industrie en offrant une formation sur mesure aux employés. Celle-ci permet à ces derniers d'obtenir, à la fin de leur apprentissage, un diplôme d'études professionnelles, ce qui suscite chez eux une motivation supplémentaire au travail ainsi qu'un sentiment de fierté et de valorisation. Emploi-Québec est partenaire de ce projet.

### COMMISSION SCOLAIRE DE L'ESTUAIRE

#### Halte-garderie pour favoriser le retour aux études des parents



Le Centre de formation des adultes de la Haute-Côte-Nord, par sa participation au programme *Famille, école, communauté, réussir ensemble*, a mis de l'avant une halte-garderie en partenariat avec plusieurs organismes du milieu. Ouverte pendant les heures de classe, la halte-garderie peut accueillir huit enfants de 12 mois à 4 ans à la fois. Elle offre un programme éducatif de qualité adapté aux besoins de la clientèle issue de milieux défavorisés. Ainsi, la commission scolaire facilite le retour aux études des jeunes mères et pères en créant un environnement où ils pourront terminer leurs études secondaires tout en continuant d'exercer leur rôle de parents.

### COMMISSION SCOLAIRE DE L'OR-ET-DES-BOIS

#### Élève d'un jour

Dans le but de donner le goût aux jeunes de 16 à 35 ans de reprendre leurs études et de s'intéresser aux métiers de la formation professionnelle, la Commission scolaire de l'Or-et-des-Bois a mis sur pied un programme de stages exploratoires. Issu de la Table de planification communautaire, qui regroupe près d'une dizaine de partenaires de plusieurs milieux, le projet de stages offre deux possibilités aux jeunes sans qualification : un stage d'un jour où ils sont intégrés dans une classe régulière avec l'accompagnement d'un élève tuteur, ou des stages en soirée à raison de trois heures par jour, une fois par mois. L'élève est alors jumelé à un professeur d'expérience. Ces stages exploratoires touchent la MRC de la Vallée-de-l'Or.

### COMMISSION SCOLAIRE DES AFFLUENTS

#### Programme informatique bonifié

Au Centre de formation professionnelle des Riverains, le programme informatique a été bonifié par l'ajout d'un volet multimédia. Cette activité permet à plus d'élèves de s'inscrire en formation professionnelle et même d'envisager poursuivre des études supérieures, tant au cégep qu'à l'université. Il s'agit d'une nouvelle voie technologique pour les élèves de la 4<sup>e</sup> secondaire afin qu'ils puissent obtenir leur diplôme d'études secondaires (DES) ou leur diplôme d'études professionnelles (DEP) en concomitance dans les programmes Soutien informatique et Électronique. Ainsi, dès qu'ils ont terminé leur 3<sup>e</sup> secondaire, les élèves sont admissibles à ce programme. Quelques collègues sont associés : Lionel-Groulx, de Maisonneuve, du Vieux Montréal et Rosemont.

### COMMISSION SCOLAIRE DE SAINT-HYACINTHE

#### Partenariat public-privé

La Commission scolaire de Saint-Hyacinthe, le Centre de la petite enfance l'Amibulle et Constructions Grantham ont conclu une entente pour ouvrir une garderie à proximité de l'école professionnelle de Saint-Hyacinthe. Ainsi, les parents peuvent effectuer un retour aux études et confier leurs enfants en toute sécurité. Au total, 16 élèves ont profité de cette nouvelle offre de service. La commission scolaire a ainsi contribué à créer 16 emplois réguliers dont 14 postes pour des diplômés en Techniques d'éducation à l'enfance.

### COMMISSION SCOLAIRE DES BOIS-FRANCS

#### Un second souffle en techniques d'usinage : Un dimanche heavy métal

Le Centre de formation professionnelle André Morissette a fait preuve d'imagination en mettant sur pied une véritable activité de survie pour le cours Techniques d'usinage : *Un dimanche heavy métal*. Pour raviver l'intérêt envers les métiers qui se rattachent à ce secteur, le centre a proposé à la population, particulièrement aux jeunes, une journée d'exploration des métiers de la fabrication métallique en mettant à contribution six entreprises de la région dont le Centre local d'emploi (CLE) de l'Érable. Des autobus ont été mis à la disposition de la population pour les mener de Plessisville à Victoriaville et leur permettre de visiter le centre et les entreprises participantes. Le résultat est impressionnant : 32 élèves se sont inscrits à la formation, comparativement à 12 en 2007.

### COMMISSION SCOLAIRE DES CHIC-CHOCS

#### Hébergement gratuit

Dans sa volonté de recruter de nouvelles clientèles dans les différents programmes du Centre de formation professionnelle C.-E.-Pouliot, la Commission scolaire des Chic-Chocs a décidé d'offrir gratuitement l'hébergement à des élèves qui ont choisi de s'inscrire à l'un de ses programmes. Les élèves devaient toutefois répondre à certains critères pour être admissibles à l'hébergement, comme être âgés de 16 à 24 ans et habiter à plus de 125 km de Gaspé. Au cours de l'année, la résidence a accueilli pas moins de trente élèves. Ainsi, on espère que plusieurs de ces élèves choisiront la Gaspésie comme milieu de vie une fois leur formation terminée. Le Carrefour jeunesse-emploi et le Centre local d'emploi sont partenaires à divers degrés de ce projet novateur.

### COMMISSION SCOLAIRE DES DÉCOUVREURS

#### Partenariat Expo-Habitat

Depuis presque 10 ans, les enseignants du programme Décoration intérieure et étalage du Centre de formation professionnelle Marie-Rollet mettent en valeur ce secteur de formation : ils sont invités par l'Association provinciale des constructeurs d'habitations du Québec (APCHQ) à organiser le Salon Expo-Habitat de Québec. Ainsi, ils aménagent et décorent les stands d'exposition. Ce salon accueille annuellement plus de 40 000 visiteurs de la grande région de Québec et des environs.

### COMMISSION SCOLAIRE DES DRAVEURS

#### Centre d'entrepreneurship

La mise sur pied du Centre d'entrepreneurship rapporte beaucoup aux actuels et futurs entrepreneurs. Celui-ci offre notamment un service de formation professionnelle et d'accompagnement pour un perfectionnement, une expansion, une consolidation. Situé dans le Centre de formation professionnelle Compétences Outaouais de la Commission scolaire des Draveurs, il regroupe quatre partenaires majeurs. On y retrouve également de l'aide financière et un soutien par l'intermédiaire des commissaires économiques du CLD de Gatineau pour le financement ou d'autres services comme la recherche de partenaires ou de locaux, etc.

#### Show de la relève

Depuis quelques années, une soirée haute en couleur est organisée par les enseignantes du programme Coiffure et esthétique : le *Show de la relève*. Cette activité permet aux élèves d'être en lien direct avec les employeurs de la région puisque ceux-ci assistent à cette soirée. Les élèves présentent et mettent en valeur leur esprit créatif et inventif sur un modèle devant près de 300 personnes. Le comité organisateur de l'événement a d'ailleurs reçu une reconnaissance *Coup de cœur de la commission scolaire* en 2003.

## COMMISSION SCOLAIRE DES GRANDES-SEIGNEURIES

### Le Carnet des attitudes professionnelles

Dans un marché du travail en pleine évolution technologique, non seulement la formation mais aussi les attitudes personnelles sont des éléments importants à considérer lorsque vient le temps d'obtenir un emploi dans un des métiers de la formation professionnelle. Le Centre de formation Compétence Rive-Sud a conçu le *Carnet des attitudes professionnelles* dans cette perspective. L'employeur peut ainsi prendre connaissance des attitudes personnelles développées par l'élève, comme son degré d'autonomie, son esprit d'équipe, ou son sens des responsabilités et de l'organisation.

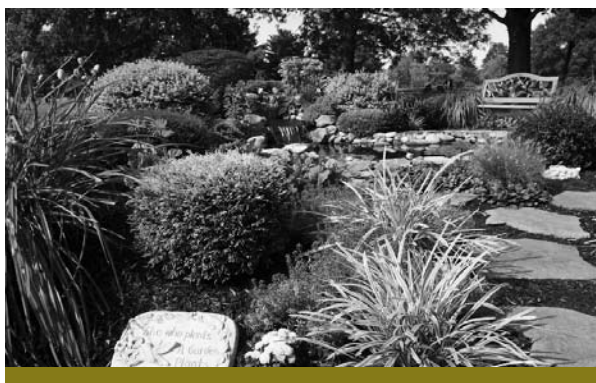
## COMMISSION SCOLAIRE DES PATRIOTES

### Une idée intéressante pour revaloriser le métier de vendeur

Afin de valoriser le métier de vendeur et de conseiller, Lise Bonneau, de la Commission scolaire des Patriotes, a eu l'idée de produire une série d'émissions de télévision sur les métiers liés à la vente-conseil et à la représentation. Après avoir conclu une entente avec le responsable de Télé Rive-Sud et la direction du Centre de formation professionnelle des Patriotes, elle a produit des capsules thématiques qui touchent le métier de vendeur comme la formation en vente-conseil, la préparation à l'emploi et le portrait du consommateur. L'animation de la série a été confiée à une ancienne élève. Dans cette série d'émissions, on fait aussi participer le public par des vox pop, et les partenaires de stages interviennent de même que des élèves, qui livrent des témoignages.

## COMMISSION SCOLAIRE DES PHARES

### Deux secteurs s'unissent pour embellir l'environnement



Des élèves du programme Réalisation d'aménagements paysagers du Centre de formation professionnelle Mont-Joli-Mitis ont participé à un projet réalisé en collaboration avec le Centre de santé et de services sociaux de La Mitis. Sous la supervision du personnel enseignant, une douzaine d'élèves ont aménagé la cour intérieure du centre de santé. Ainsi, les clients profitent de beaux espaces et les élèves ont acquis une expérience concrète de travail sur le terrain.

## COMMISSION SCOLAIRE DU CHEMIN-DU-ROY

### Programme Gagnant-Gagnant Pour une relève qualifiée

Aider l'élève qui vit une période de crise financière, tel est l'objectif principal du programme *Gagnant-Gagnant*. Ainsi, il se voit davantage encouragé à poursuivre ses études. Le programme est déployé dans les trois centres de formation professionnelle et générale des adultes de la commission scolaire. Aide ponctuelle, engagement communautaire et bourses constituent les trois volets d'aide du programme qui permettent d'accompagner l'élève dans sa démarche de réussite. Des partenaires financiers et communautaires y contribuent.

## COMMISSION SCOLAIRE DU LAC-SAINT-JEAN

### Rêver l'aluminium

L'élève de la troisième secondaire est invité à *Rêver l'aluminium* par un jeu de rôle où il vit une situation collée à la réalité de l'entreprise. Il est amené à vivre la démarche technologique comme s'il était concepteur pour une entreprise de vélos. Le projet consiste à concevoir un prototype de pédale de vélo en mousse d'uréthane. À la fin du projet, il soumet le prototype de sa pédale, ses plans et un rapport final à une équipe d'ingénierie qui en évalue le potentiel commercial. Le concepteur choisi reçoit en récompense un vélo sur lequel est fixée sa pédale coulée en aluminium. Ce projet lui permet de découvrir les métiers liés à l'aluminium et de développer chez lui un sentiment d'appartenance à la région.

## ACTIVITÉS PHYSIQUES ET SAINES HABITUDES DE VIE

## COMMISSION SCOLAIRE DES AFFLUENTS

### Coopérative d'animation jeunesse de l'Amitié

L'école secondaire de l'Amitié a remporté, en 2007, le prix Paul-Arthur Fortin pour son projet *Coopérative d'animation jeunesse de l'Amitié (CAJA)*. Il s'agit d'une coopérative de solidarité qui a été créée pour subvenir à des besoins spécifiques des milieux scolaire et communautaire. En collaboration notamment avec la Ville de l'Assomption, le CAJA souhaite améliorer les conditions de vie des jeunes de la région, encourager les démarches visant à trouver ou à créer un emploi étudiant et fournir aux parents tout le matériel scolaire, et ce, à moindres coûts. À ce projet se greffe aussi une formule d'aide aux devoirs et des activités parascolaires accrues.

## Engouement régional pour le football



L'équipe de football Les Aigles bénéficie d'une réputation de qualité dans le milieu du football. L'école secondaire de l'Amitié, qui offre ce programme, est affiliée à la Fédération québécoise du sport étudiant. Le programme s'adresse tant au débutant qu'à l'initié. Des périodes sont jumelées pour permettre des blocs d'entraînement de 150 minutes consécutives en 1<sup>re</sup> et 2<sup>e</sup> année du 1<sup>er</sup> cycle et en 3<sup>e</sup> secondaire. En 4<sup>e</sup> et 5<sup>e</sup> secondaire, le programme se poursuit avec des options en musculation et du football en activités parascolaires. Environ 100 jeunes postulent pour obtenir l'une des 32 places disponibles dans le programme.

## COMMISSION SCOLAIRE DE SAINT-HYACINTHE

### Le sport à l'honneur et une campagne de financement bénéfique

L'école primaire de la Rocade de Saint-Dominique a réalisé des projets qui lui tenaient à cœur pour encourager la pratique du sport et l'adoption d'un mode de vie sain par les élèves : grâce à de nombreux partenaires et bénévoles, deux terrains de soccer ont été aménagés sur un terrain donné par un résidant. Les élèves disposent maintenant d'infrastructures adéquates pour pratiquer leurs sports préférés et d'un bel aménagement paysager. Aussi, une campagne de financement a permis d'amasser 200 000 \$ pour l'installation d'une toute nouvelle bibliothèque. Quelque 200 élèves pourront en profiter.

## COMMISSION SCOLAIRE DES BOIS-FRANCS

### Défi santé



Tous les élèves du 3<sup>e</sup> cycle du primaire ainsi que ceux de la 1<sup>re</sup> et la 2<sup>e</sup> année du secondaire de la Commission scolaire des Bois-Francis sont invités à participer au *Défi santé*. Chaque élève doit définir un objectif de course à pied à franchir dans l'une des distances offertes, soit de 2 km à 5 km selon les parcours qu'offrent les milieux concernés. *Défi santé* se déroule en deux étapes: la première consiste en une période d'entraînement dirigée par les éducateurs physiques, et la deuxième en une journée *Défi santé* qui met en action plus de 5 500 jeunes sur les terrains des écoles.

## COMMISSION SCOLAIRE DES CHÊNES

### Judo-Paccific



Avec la collaboration de la Sûreté du Québec, la Commission scolaire des Chênes a mis sur pied il y a trois ans le programme *Judo-Paccific* : une session de judo d'une durée de huit mois offerte à des jeunes qui ont des troubles de comportement. Ils peuvent dépenser leur énergie à bon escient. Ainsi, les élèves sont mieux outillés pour gérer leur agressivité et développer leur confiance en eux. Ils ont aussi l'opportunité de participer à des ateliers qui touchent notamment la prévention de la drogue et de l'alcool et la gestion du stress. Depuis la mise sur pied de ce programme, on observe une diminution des actes de violence dans le milieu.

### Programme Destination

Les services éducatifs de la Commission scolaire des Chênes ont pris les dispositions nécessaires pour permettre à l'élève qui vit des difficultés graves de comportement de développer ses habiletés sociales, non seulement à l'école mais dans son milieu de vie. Avec le programme *Destination*, les élèves de 13 à 15 ans sont davantage encadrés et suivis dans leur apprentissage par un service individualisé accru et une réelle concertation avec les partenaires du milieu de la santé et des services sociaux.

### COMMISSION SCOLAIRE DES DRAVEURS

#### Bouger plus et bouger mieux !

Dans le cadre de l'activité *Bouger plus et bouger mieux !*, des élèves de la deuxième année du 2<sup>e</sup> cycle du primaire, accompagnés de leur éducatrice physique, ont réalisé un montage vidéo. Dans cette vidéo, on retrouve plusieurs enchaînements de mouvements pour favoriser la pratique régulière d'activités physiques. Des capsules santé y sont aussi intégrées. Le DVD a été mis à la disposition des parents, de la communauté et des élèves des autres écoles de la commission scolaire. La commission scolaire espère ainsi contribuer au développement de saines habitudes de vie concernant la santé, le bien-être et la sécurité des élèves.

### COMMISSION SCOLAIRE DES PATRIOTES

#### La dizaine sans télé

Un défi attendait les élèves du primaire de l'école Jacques-Rochelleau : passer 10 jours sans écran (télévision, jeux vidéo, ordinateur, Game Boy). Une stratégie a été élaborée et toute la communauté y a participé. Parmi les activités de sensibilisation, une assemblée d'information lors de laquelle les parents ont adhéré à l'unanimité à ce projet a été tenue, des conférences ont été présentées, et chaque classe du préscolaire à la 6<sup>e</sup> année a eu droit à des ateliers sur différents sujets. Il s'agit d'une mesure des plus intéressantes pour augmenter, notamment, le temps de conversation entre les enfants et leurs parents.

### COMMISSION SCOLAIRE DU PAYS-DES-BLEUETS

#### Plan d'action en toxicomanie et autres dépendances

Dans le but notamment d'améliorer la santé et le bien-être des jeunes, la Commission scolaire du Pays-des-Bleuets a mis sur pied un plan d'action en toxicomanie et autres dépendances. Ce plan comprend quatre axes d'intervention : développement des ressources humaines, qualité de vie dans l'établissement et sur le terrain de l'école, encadrement autre que l'enseignement et partenariat avec la famille et la communauté. En janvier 2008, la commission scolaire a créé un centre de jour en toxicomanie pour les jeunes âgés entre 12 et 18 ans, qui lui a valu le prix Ubald-Villeneuve (2007) de l'Association des intervenants en toxicomanie du Québec.

### COMMISSION SCOLAIRE MARIE-VICTORIN

#### Programme de philosophie pour enfants : une pratique reconnue par l'Unesco

Parrainée par Gilles Vigneault, la Commission scolaire Marie-Victorin est heureuse d'être associée à La Traversée, un centre d'aide pour les victimes d'agression sexuelle, et la Chaire Unesco dans une approche novatrice de prévention de la violence : un programme de philosophie adaptée. À raison d'une heure par semaine, les élèves de 5 à 12 ans réfléchissent à haute voix à des situations de la vie courante dans onze de leurs écoles primaires. Le dialogue philosophique s'effectue par la lecture de romans adaptés à l'âge des élèves. Le personnel enseignant reçoit les outils pédagogiques nécessaires ainsi que la formation de base. Un professeur en philosophie pour enfants de l'Université Laval, Michel Sasseville, les soutient à cet effet. La commission scolaire a obtenu le Prix de la Fondation Marie-Vincent pour ce projet qui a augmenté l'estime de soi des élèves en huit mois seulement. Pour plus de renseignements : [www.latraversee-pvphie.com](http://www.latraversee-pvphie.com).